



Centre de
Sauvegarde
de la Faune
Sauvage

Le Tichodrome

Validation exceptionnelle par voie
dématérialisée, mars 2021.



Bilan moral, rapport
d'activités et rapport
financier.

Année 2020

Sommaire

Rapport moral	p3
Rapport d'activités année 2020.....	P6
-Bilan du Centre de Sauvegarde de la Faune Sauvage Le Tichodrome...	p6
-Activités associatives	p27
Rapport financier.....	p35
Partenaires.....	p44
Conclusion année 2020	p45
Bilan 2020 en quelques chiffres.....	p46

Ce bilan d'activités et financier de l'année 2020 est, de nouveau, comme pour celui de 2019, validé par voie dématérialisée, compte-tenu de la crise sanitaire COVID-19. Cette modalité est autorisée dans le cadre de la crise sanitaire COVID-19 par l'Ordonnance n° 2020-321 du 25 mars 2020 qui rend régulière la tenue des conseils d'administration et assemblées générales à distance sous réserve des moyens techniques utilisés.

Il est prévu l'envoi d'une convocation avec un bilan synthétique et un mode de validation par vote via Balotilo du 31/03 au 25/04/2021, ainsi que la mise à disposition sur le site internet du Tichodrome du Bilan complet à approuver. Les équipes du Tichodrome sont disponibles pour répondre aux éventuelles questions.

Le 25 avril à 00h00, les votes seront clôturés sur Balotilo. Le compte-rendu des votes sera rapidement diffusé aux adhérents.

Rapport moral

Comme tous les ans, je vais commencer par communiquer le nombre d'accueils réalisés au centre cette année 2020 : 1839.

Cette diminution du nombre d'accueils n'est pas due au hasard. D'une part, en début d'année, la pandémie Covid-19 a drastiquement limité les déplacements des découvreurs et de nos bénévoles rapatrieurs. Pour pallier à cette situation, nous avons mis en place, après avoir informé la DDPP et l'OFB, des protocoles de soins pour certaines espèces et certaines pathologies ainsi qu'une assistance téléphonique assurée par notre médiatrice afin que les prises en charge chez des particuliers n'aient pas d'effets nocifs sur les pensionnaires. Les protocoles ont été réalisés par nos salariées soigneuses et médiatrice. Les cliniques vétérinaires nous ont aussi beaucoup aidé, malgré une situation complexe pour elles-aussi.

D'autre part, nous avons également dû mettre en place une priorité d'accueil pour les espèces protégées, et de fait, restreindre nos accueils pour d'autres espèces (corvidés, colombidés), ceci afin de respecter les limites imposées par la capacité théorique maximale accompagnant notre autorisation d'ouverture préfectorale.

Les impératifs imposés par cette situation sanitaire ont gravement perturbé le recrutement de l'équipe de services civiques d'été. Nous essayons chaque année de répartir les sélections sur les mois de mars à mai afin d'assurer la formation efficace et de disposer de personnel opérationnel en début de la période de pointe. Or, cette année ces prises de poste et formations ont été réalisées après la levée du confinement le 11 mai 2020, c'est-à-dire en début de la période critique

d'accueil. Afin d'assurer ces formations, nos soigneuses salariées n'ont pas pu bénéficier de leurs congés qui sont normalement pris en début de printemps. Cela a eu de graves conséquences sur le déroulement de la période difficile de l'été et a poussé notre équipe de permanents à puiser largement dans leurs réserves. Notre effectif salarié n'a pas été modifié depuis 2014. Nous nous retrouvons dans une situation extrême. Nous souhaiterions conserver au centre la rigueur et la qualité d'accueil et de prise en charge mis en place par l'équipe de soins et qui font la renommée de celui-ci, mais nous ne devons pas le faire au détriment de la santé de cette équipe.

Nous avons pris la décision d'embaucher pour l'été deux salariées supplémentaires, anciennes Services Civiques du centre pour assurer une aide complémentaire aux soins. Cette aide a permis de faire face à une campagne busards en deux temps et à une activité estivale plus importante qu'en 2019. Mais les permanents restent dans une surcharge chronique de travail. Il faut donc modifier profondément notre organisation tout en gardant l'esprit «Tichodrome» ce qui ne sera pas une mince affaire.

Je tiens à remercier chaleureusement toute l'équipe de salariés, de services civiques, de bénévoles, de stagiaires et d'écovolontaires qui ont encore une fois réalisé des merveilles avec un incroyable dévouement dans des conditions extrêmement difficiles.

A la présentation du rapport d'activités, vous verrez que d'année en année nous nous efforçons toujours d'améliorer notre travail d'information et de sensibilisation par l'intensification de nos moyens de communication : page Facebook, Instagram, site internet du Tichodrome, parution hebdomadaire de la newsletter « l'Echelette » (50 parutions pour cette année 2020), information lors de relâcher publics, parution régulière des articles d'Anne Dussert-Rosset dans le Dauphiné Libéré.

Le travail réalisé principalement au poste d'accueil et de médiation faune sauvage a été un maillon essentiel et indispensable de la limitation du nombre d'accueils, via des conseils et protocoles de soins adaptés communiqués aux particuliers concernant les cas ne nécessitant pas nécessairement un accueil au centre (replacements).

Le travail de fidélisation de nos adhérents porte ces fruits et nous atteignons cette année le nombre de 1062 adhérents.

Cette année, les participations aux manifestations départementales ont été largement perturbées. Les grands événements tels que le festival de l'Albenc et Naturissima ont été purement et simplement annulés ce qui a eu un impact non négligeable sur nos finances, heureusement compensé par des aides exceptionnelles des collectivités locales et du Fonds de Solidarité ; notons également un soutien important via les dons des particuliers.

Cette année, le travail réalisé en bénévolat, que ce soit en soins, en bricolage, en rapatriement, en administratif représente 3509 journées soit l'équivalent de 15 ETP (équivalents temps pleins). La participation de chacun selon ses moyens et ses capacités sont réellement d'une

importance capitale à la survie du Tichodrome.

Le travail réalisé par l'équipe de bricoleurs a été encore cette année remarquable : réalisation de 2 volières supplémentaires d'accueil et de réadaptation, des chantiers de débroussaillage et d'élagage inoubliables ainsi que des interventions d'entretien rendues nécessaires par le vieillissement de nos structures. Nous les remercions et comptons sur leur aide précieuse.

Toutes ces actions servent à étayer et justifier nos demandes et nos besoins de subventions auprès des collectivités locales et départementales. La Métro, la ville de Grenoble, le Conseil Départemental de l'Isère sont des soutiens fidèles et ont participé à la prise en charge des surcoûts de fonctionnement liés la situation sanitaire. Je les remercie et compte sur leur aide précieuse pour les années futures.

Notre part « d'auto-financement » (financement hors organismes publics) a encore progressé, elle approche maintenant les 50%, ce qui nous permet d'envisager l'avenir un peu plus sereinement, mais cette indépendance financière est liée à la transparence, au sérieux et à la sincérité de nos actions. Elle ne pourra être pérenne que par l'investissement futur de tous les acteurs que nous nous efforçons de convaincre de la nécessité de notre action, de notre devoir d'aide à la faune sauvage.

Cette année encore nous avons assuré, grâce à tous et dans des conditions à la limite de l'acceptable, notre travail de soins et de préservation de la faune sauvage. Nous avons pu cette année, ramener le nombre d'accueils à la capacité légale du centre en appliquant malheureusement des restrictions, mais la situation sanitaire qui a limité les déplacements des découvreurs et des

rapatrieurs est aussi l'une des causes de cette diminution. Les années précédentes nous l'ont confirmé, l'augmentation constante du nombre d'arrivées est réelle et ne s'arrêtera probablement plus. Nous devons, pour les années futures, travailler à l'optimisation de notre fonctionnement, à la pérennisation et au renforcement de notre équipe de permanents, à la recherche

urgente des solutions nécessaires pour faire face à cette situation future.

Nous comptons sur la fidélité de tous pour le dur travail qui nous permettra, j'espère de continuer encore longtemps cette grande aventure.

Merci.

Jean-Charles PONCET, Président.



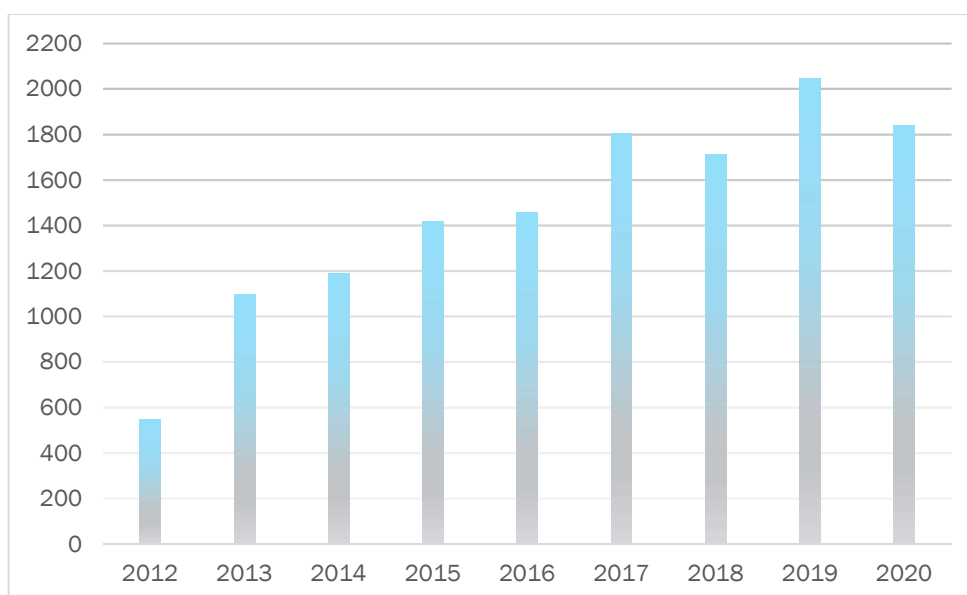
Bilan d'activités

Bilan 2020 des accueils au Tichodrome, Centre de Sauvegarde de la Faune Sauvage

- Nombre d'animaux reçus :

En 2020, le Tichodrome a reçu **1839** animaux de **124** espèces différentes, dont 1299 oiseaux (71 %) et 540 mammifères (29 %).

Voici le nombre d'animaux arrivés au Tichodrome depuis son ouverture en juillet 2011 :



Année	Nombre animaux	% différence année N et N-1
2020	1839	-10
2019	2045	+19
2018	1712	-5
2017	1806	+24
2016	1456	+3
2015	1416	+19
2014	1189	+8
2013	1098	+100
2012	550	
2011	162	juillet-dec

Ces chiffres montrent une activité très importante, vue les circonstances de l'année 2020. Les sollicitations pour la prise en charge des animaux sauvages découverts en détresse ne se sont pas interrompues. En effet, **l'activité 2020 est similaire à 90% à celle de 2019** (la plus forte que le Tichodrome ait connue), alors que nous avons subi deux confinements, que les corvidés et colombidés n'étaient (quasi) plus reçus, et que beaucoup d'animaux du printemps ont été pris en charge (avec nos protocoles) par les découvreurs ou des bénévoles confinés.

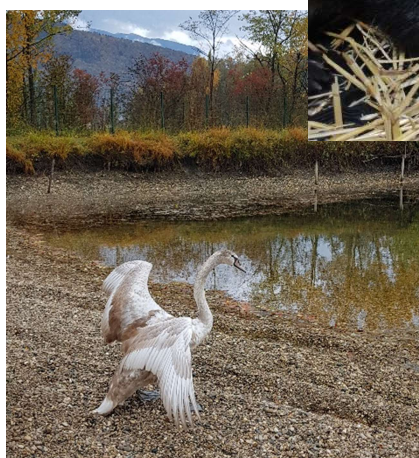
Cet état de fait est révélateur de l'importance de la sollicitation et de la recherche d'une solution de prise en charge par le grand public, lorsqu'il est confronté à la découverte d'un animal sauvage en difficulté.

• Catégories des animaux et espèces reçues :

Catégorie d'animaux 2020	Nombre	%
Passereaux	664	36,1
Mammifères	540	29,4
Divers autres	355	19,3
Rapaces diurnes	143	7,8
Rapaces nocturnes	81	4,4
Oiseaux d'eau et apparentés	55	3,0
Oiseaux domestiques	1	0,1
TOTAL	1839	



Photo Eilane Rossillon



Relâcher d'un jeune cygne tuberculé.
Photo Catherine Malabre



Eclosion de Busard cendré

Passereaux : 664 animaux (36,1 %) :

Accenteur mouchet	1
Alouette des champs	1
Bec-croisé des sapins	2
Bergeronnette grise	10
Bruant jaune	1
Chardonneret élégant	20
Choucas des tours	1
Cincla plongeur	1
Corneille noire	12
Etourneau sansonnet	6
Fauvette à tête noire	31
Geai des chênes	5
Gobemouche gris	2
Gobemouche noir	3
Grive draine	2
Grive musicienne	8
Grosbec casse-noyaux	3
Hirondelle de fenêtre	33
Hirondelle rustique	19
Loriot d'Europe	1
Merle noir	187
Mésange à longue queue	1
Mésange bleue	6

« sp » concerne des individus trop jeunes pour être identifiés de manière certaine.

Mésange charbonnière	18
Mésange huppée	1
Moineau domestique	159
Passereau sp	8
Pie bavarde	6
Pinson des arbres	18
Pinson du nord	1
Pouillot fitis	1
Pouillot véloce	1
Roitelet à triple bandeau	2
Roitelet huppé	3
Rossignol philomèle	1
Rougegorge familier	30
Rougequeue à front blanc	1
Rougequeue noir	33
Serin cini	7
Sittelle torchepot	2
Tarin des aulnes	2
Troglodyte mignon	1
Verdier d'Europe	13

Divers/autres : 354 animaux (19.2 %) :

Bécasse des bois	2
Caille des blés	1
Coucou gris	1
Faisan de Colchide	8
Guêpier d'Europe	2
Huppe fasciée	1
ibis chauve	1
Martinet à ventre blanc	7
Martinet noir	229
Martin-pêcheur d'Europe	3
Oedicnème criard	1

Perdrix grise	1
Perdrix rouge	1
Pic épeiche	14
Pic mar	1
Pic noir	1
Pic vert	12
Pigeon biset	29
Pigeon ramier	15
Torcol fourmilier	2
Tourterelle turque	22

Espèces domestique :

Canard colvert hybride	1
------------------------	---

Rapaces diurnes : 143 animaux (7,8 %)

Aigle royal	3
Autour des palombes	1
Busard cendré	12
Buse variable	36
Circaète Jean-le-blanc	1
Epervier d'Europe	17
Faucon crécerelle	56
Faucon hobereau	4
Faucon pèlerin	1
Milan noir	8
Milan royal	1

Rapaces nocturnes : 81 animaux (4,4 %)

Chevêche d'Athéna	24
Chouette hulotte	31
Effraie des clochers	7
Grand-duc d'Europe	11
Hibou moyen-duc	3
Petit-duc scops	5



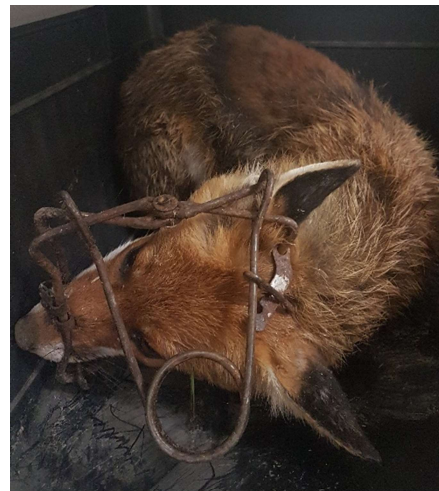
Poussins de Chevêches d'Athéna.

Oiseaux d'eau : 56 animaux (3,05 %).

Canard colvert	30	Grèbe castagneux	1
Chevalier guignette	1	Grèbe huppé	3
Cigogne blanche	1	Héron cendré	3
Cygne tuberculé	4	Mouette rieuse	2
Foulque macroule	1	Poule d'eau	4
Goéland leucophée	3	Râle d'eau	2
Grand Cormoran	1		

Mammifères : 540 animaux (29.4 %)

Blaireau européen	10
Chamois	1
Chauve-souris sp	2
Chevreuil	15
Ecureuil roux	58
Fouine	4
Hérisson	269
Lapin de garenne	14
Lérot	34
Lièvre brun	12
Loir gris	17
Martre	2
Murin à moustaches	1
Murin de Daubenton	1
Murin de Natterer	1
Musaraigne sp,	1
Muscardin	1
Noctule commune	1
Noctule de Leisler	5
Oreillard gris	2
Pipistrelle commune	22
Pipistrelle de Kuhl	31
Pipistrelle de Nathusius	1
Pipistrelle sp.	13
Renard roux	16
Rongeur sp	1
Sérotine commune	1
Vespère de Savi	4



Renarde prise dans un piège en « X »
(dont l'usage tel qu'il était est interdit).
Photo Mme G, découvreuse.

« sp » concerne des individus trop jeunes pour être identifiés de manière certaine.

• Les Busards cendrés.

Depuis 2012, le Tichodrome participe à la campagne de sauvetage des Busards cendrés aux côtés de la LPO Isère (Ligue pour la Protection des Oiseaux).

Le busard cendré est un rapace diurne, qui niche au sol dans les plaines céréalières (par défaut puisque ses milieux de prédilection s'amenuisent : landes, friches, prairies herbeuses...). Ses populations sont en fort déclin en Europe et il est classé en « danger critique d'extinction en Isère » d'après la liste prioritaire 2016 établie par la LPO Isère.

Dans notre département, ainsi que partout en France depuis plus de 30 ans, la nidification des busards fait l'objet de suivis. La LPO Isère réalise depuis plusieurs décennies la campagne de protection des busards cendrés en Plaine de Bièvre, qui consiste à mettre en œuvre des moyens permettant aux adultes de continuer à élever leurs jeunes, tout en étant protégés des moissonneuses. Parfois, il n'est pas possible de les préserver *in situ*

(déplacement ou protection du nid impossible...). Les jeunes ou les œufs sont alors confiés au Tichodrome pour leur élevage.

L'élevage des poussins est très délicat car en quatre semaines, ils vont passer de 20 gr à environ 300 gr au tout début du stade volant. Des précautions extrêmement particulières sont à respecter pour que leur développement se réalise dans les meilleures conditions. En raison de la fragilité de cette espèce, ces missions ne peuvent être confiées qu'aux soigneuses salariées.

En 2020, le Tichodrome a réalisé l'incubation de 9 œufs, ainsi que l'accueil de 3 poussins. Sur les 9 œufs, 6 ont donné naissance à des poussins. Les 3 œufs non éclos portaient des embryons morts. Malheureusement, durant l'élevage, 3 poussins sont morts dans un délai d'environ 1 semaine après leur éclosion. Des analyses réalisées par le Laboratoire vétérinaire départemental ont conclu à une infection bactérienne multi-résistante. Ces 3 poussins morts faisaient tous partie de la même fratrie, et également de deux embryons morts. Ainsi, aucun busard de cette fratrie n'a survécu.

9 œufs en incubation -> 6 poussins -> 3 taquet Plaine de Bièvre
-> 3 morts
-> 3 embryons morts
+3 poussins -> taquet
=> 6 busards relâchés (16% des jeunes à l'envol en 2020)

6 busards ont donc été relâchés au taquet en plaine de Bièvre, en deux groupes différents. Le taquet est un terme qui fait référence à l'attachement psychologique que l'individu développe envers un nid de substitution. Cette technique est utilisée en centre de sauvegarde pour assurer au mieux l'autonomisation de jeunes individus. En effet, la présence de nourriture durant plusieurs semaines après l'ouverture du taquet et donc le relâcher des oiseaux, garantit que les jeunes oiseaux puissent se nourrir durant leur phase d'apprentissage à la chasse. Une fois autonome, ils se dispersent puis entament leur migration.

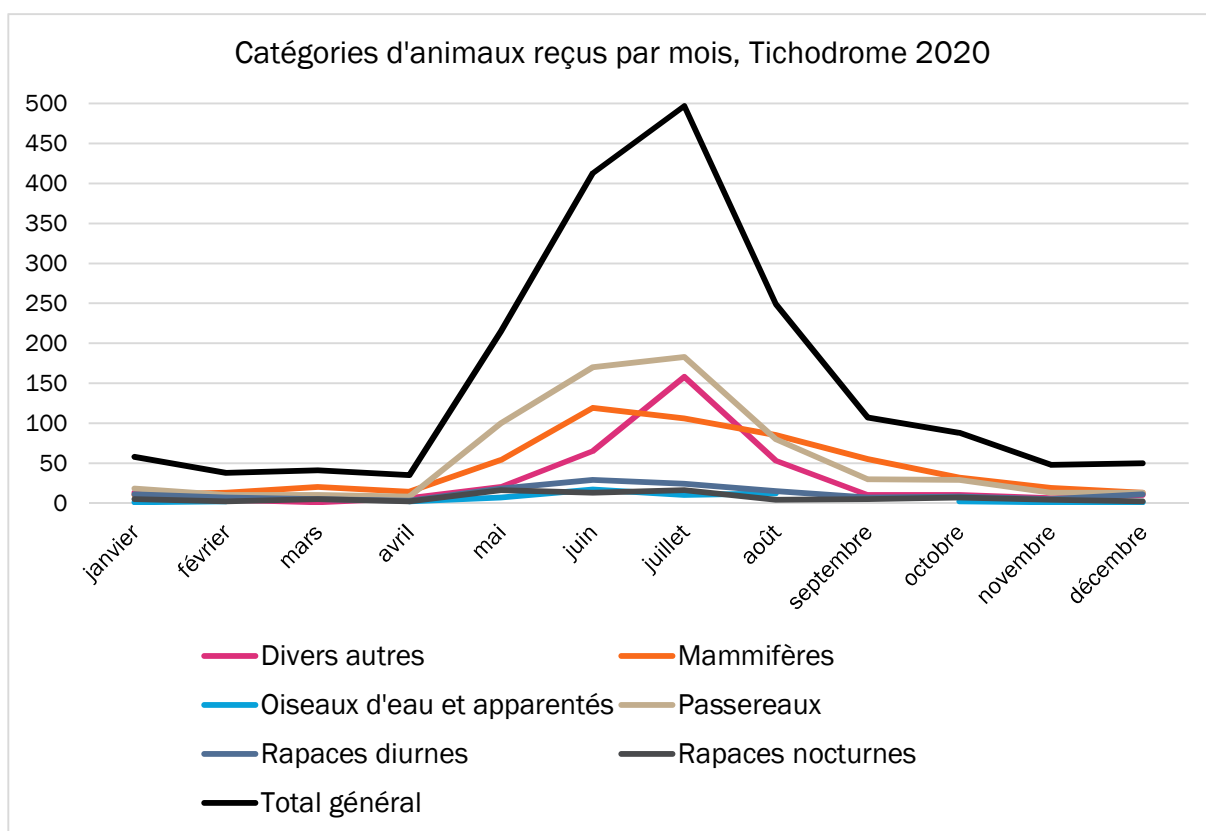
Le Tichodrome remercie les soigneuses salariées, et les membres de la LPO Isère qui réalisaient la campagne sur le terrain, ainsi que le Conseil départemental de l'Isère qui participe au financement de l'élevage des Busards au Tichodrome, et ce, depuis 2017.

- Répartition annuelle des arrivées : flux des animaux.

Le tableau et le graphe suivants présentent les arrivées des animaux des différentes catégories, en fonction des mois.

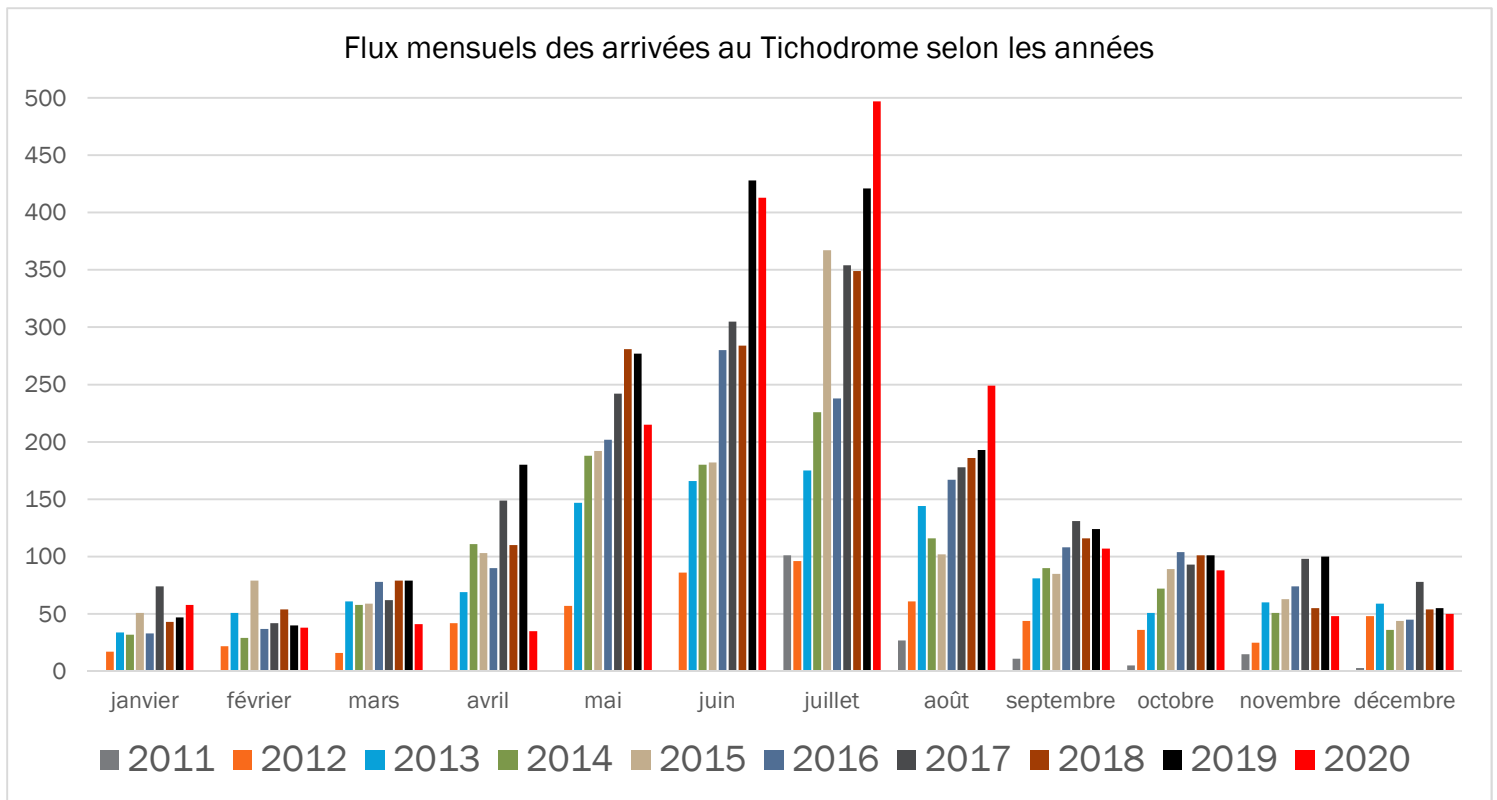
	janvier	février	mars	avril	mai	juin	juillet	août	septembre	octobre	novembre	décembre	Total général
Divers autres	13	4	1	6	20	65	158	53	10	10	6	9	355
Mammifères	10	13	20	14	54	119	106	85	55	32	19	13	540
Oiseaux d'eau et apparentés	1	2		2	7	17	10	12		2	1	1	55
Oiseaux domestiques												1	1
Passereaux	18	10	10	8	100	170	183	80	30	29	13	13	664
Rapaces diurnes	11	7	5	3	18	29	24	15	7	8	5	11	143
Rapaces nocturnes	5	2	5	2	16	13	16	4	5	7	4	2	81
Total général	58	38	41	35	215	413	497	249	107	88	48	50	1839

La période printemps/été est caractérisée par l'accueil de jeunes animaux orphelins avérés (constat d'adulte mort) ou supposés (jeunes en très mauvais état général, pontes de mouches...), ou encore si le remplacement *in situ* est impossible (nid inaccessible pour les martinets noirs par exemple...).



Les mois de mars, avril et mai ont vu un afflux moins important qu'habituellement à cette même période à cause du confinement (-46% par rapport à 2019). Les jeunes animaux étaient alors élevés chez les découvreurs ou des bénévoles, avec l'aide de nos protocoles et conseils.

- Mise en perspective par rapport aux années précédentes :



L'impact du 1er confinement est visible en mars-avril et mai : nous avons eu moins d'accueils mais les appels ont été très nombreux en cette période printanière (début de saison de reproduction des oiseaux et mammifères), d'autant que les autres centres de la région AURA étaient fermés (téléphone et porte); les appels en provenance des autres départements (69, 73, 74, 26...) ont représenté jusqu'à 25% de nos appels à cette période.

Les flux des mois de juillet et août 2020 ont été très supérieurs à l'été 2019 qui était déjà très important ! A noter qu'en 2020 nous n'avons pas pris (ou peu) en charge les colombidés et corvidés, ce qui représente une estimation de près de 300 animaux non reçus; nous avons bien entendu tenté d'aider à distance les découvreurs en les orientant vers des cliniques vétérinaires ou bénévoles pour poursuivre des élevages avec nos protocoles.

Au vu des chiffres de 2020, cette décision a permis d'éviter une saturation totale de la structure (et une potentielle fermeture temporaire du centre), ainsi qu'une situation dangereuse d'épuisement des équipes, qui est déjà bien réel. Rappelons que le nombre de salariés est le même que depuis 2014, alors que le nombre d'animaux a augmenté de 72 % entre 2014 et 2019. Cette année 2020, les limites de la structure et du personnel ont été atteintes.

• Causes d'arrivée:

Causes	Nbr	%
Choc divers	478	26,0
Ramassage jeunes	366	19,9
Prédateurs	278	15,1
Tombé du nid	257	14,0
Autres	117	6,4
Choc véhicule	93	5,1
Indéterminé	50	2,7
Dénichage actif	46	2,5
Maladie	46	2,5
Choc vitres	42	2,3
Captivité	34	1,8
Electrocution	15	0,8
Tir	7	0,4
Barbelés	4	0,2
Au sol	3	0,2
Mazoutage	2	0,1
Pièges	1	0,1
TOTAL	1839	

« *Choc divers* » : l'animal présente des traces de choc mais les circonstances de découverte ne permettent pas d'identifier la cause précise.

« *Ramassage jeunes* » : ramassage d'animaux orphelins (supposés ou avérés), ou qui n'ont pas pu être replacés pour différentes raisons (éloignement...).

« *Tombés du nid* » : oisillons qui n'ont pas pu être remis dans le nid (chute suite à une tempête, un orage, nids cassés...). Ce sont en grande partie les poussins de martinets noirs, tombés des souppentes des toits où ils nichent.

« *Prédateurs domestiques* » : concerne presque exclusivement la prédation par les chats domestiques (par pur instinct et non pour se nourrir), sur les passereaux notamment. Cette prédation a un impact énorme sur les populations de passereaux.

La bibliographie nous permet d'estimer à des dizaines de millions, le nombre d'oiseaux tués chaque année par des chats en France.
Source <http://www.ornithomedia.com>

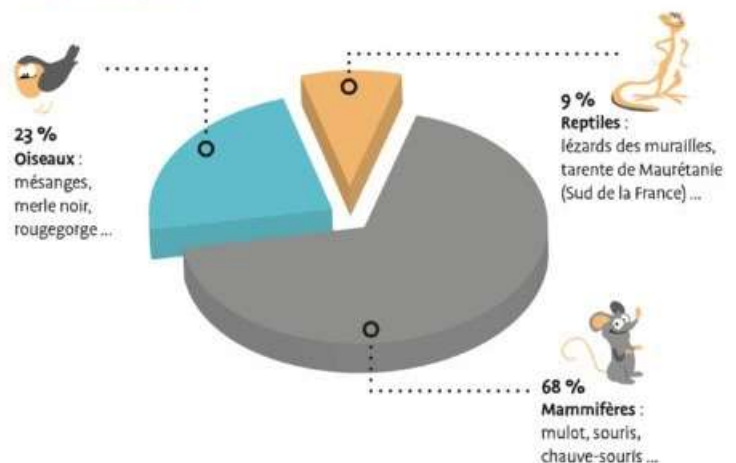
Plusieurs solutions existent pour diminuer cet impact.

https://www.lpo.fr/images/detresse/causes/fm_predationchatdomestique_2019_web.pdf



Collier Birdbesafe (sécurisé) qui limite de 87% la prédation. Photo L. Puch

LES PROIES favorites des chats domestiques*



Sources : Muséum National d'Histoire Naturelle et LPO France.

« Autres » : situations particulières telles que cheminées, entortillés dans des fils, élagage (jeunes écureuils...).

« Choc vitre » : il existe des solutions pour limiter le risque de choc contre les vitres (en plus des rideaux simples) : les stickers électrostatiques, vendus sur le site de la LPO ou au Tichodrome



« Dénichage actif » : prélèvement des jeunes pour leur survie, typiquement le cas des poussins de busards cendrés.

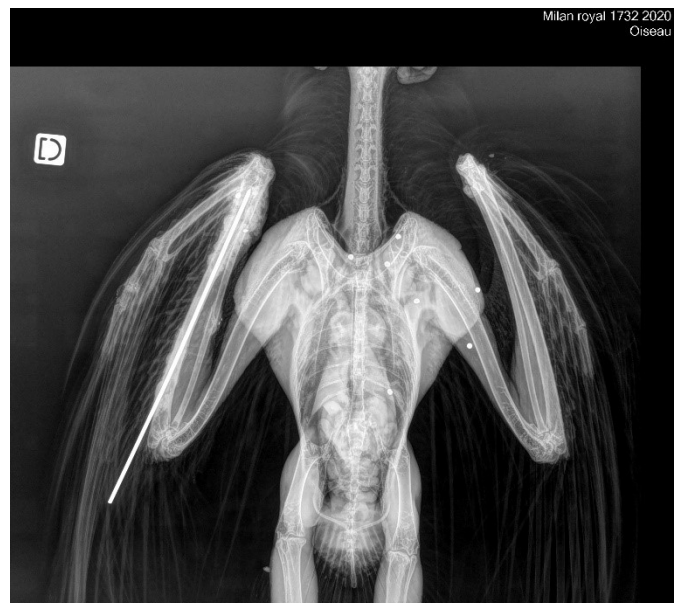
« Captivité » : récupération d'animaux qui étaient détenus en toute illégalité par des particuliers (saisie de passereaux ou animaux gardés depuis des semaines, voire des mois...).



Il est important de souligner que les deux **causes « Prédation domestique » et « Choc vitres » représentent à elles-seules plus de 17% des arrivées (plus de 300 animaux !)**, alors que ce sont des causes où tout un chacun peut avoir une action préventive. Nous insistons beaucoup sur ces aspects **de sensibilisation afin d'éviter ces centaines de cas de blessures et de mortalité.**

« Tir » : tir avéré par radiographie et attesté par un docteur vétérinaire. En 2020, ce sont 7 animaux qui ont été victimes de tir, dont 4 espèces protégées (Milan royal, Buse variable, Milan noir).

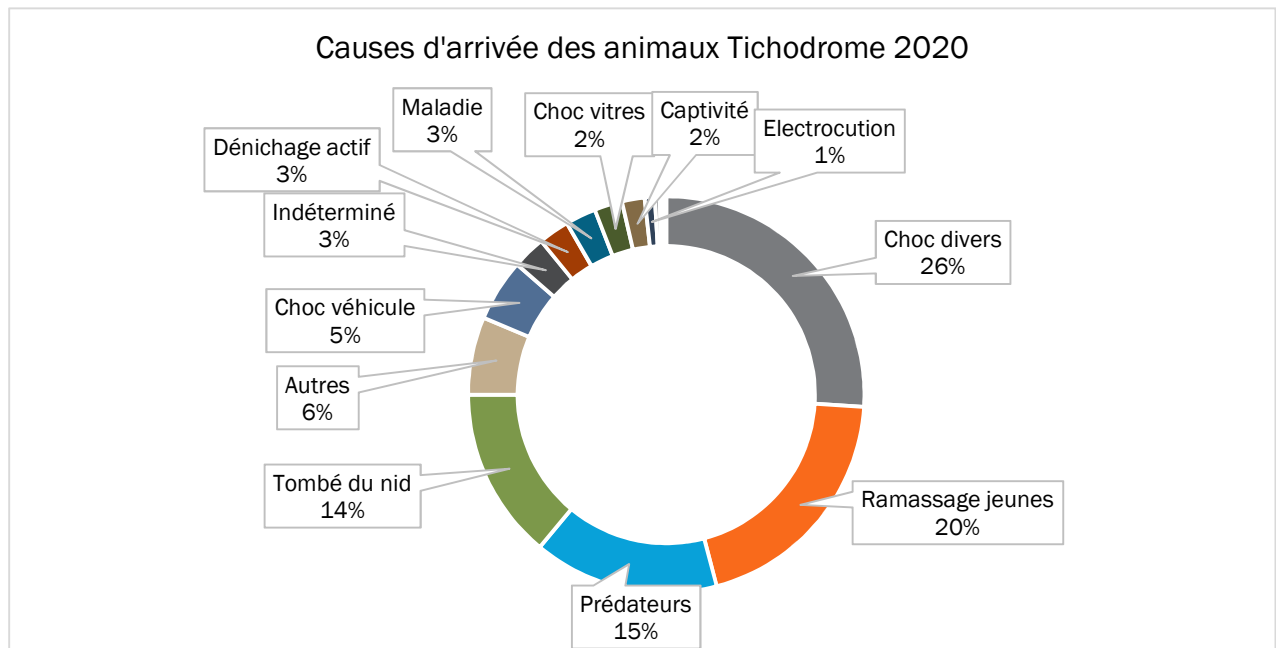
Outre le fait de révéler la réalité incontestable du braconnage, la cause d'entrée « tir » reflète également le triste constat d'une chance de relâcher qui est amoindrie comparativement à d'autres causes (fractures importantes, lieux isolés où l'animal n'est pas découvert rapidement..., voir paragraphe suivant). Les tirs peuvent provoquer des fractures directes (impact des plombs) mais le plus souvent, les fractures et traumatismes sont dus à la chute de l'oiseau quand il est tiré. C'est la seule cause de blessure qui ne soit pas accidentelle, mais bien volontaire.



Milan royal victime de tir (une broche a été posée pour réduire l'une de ses fractures). Les plombs sont visibles.

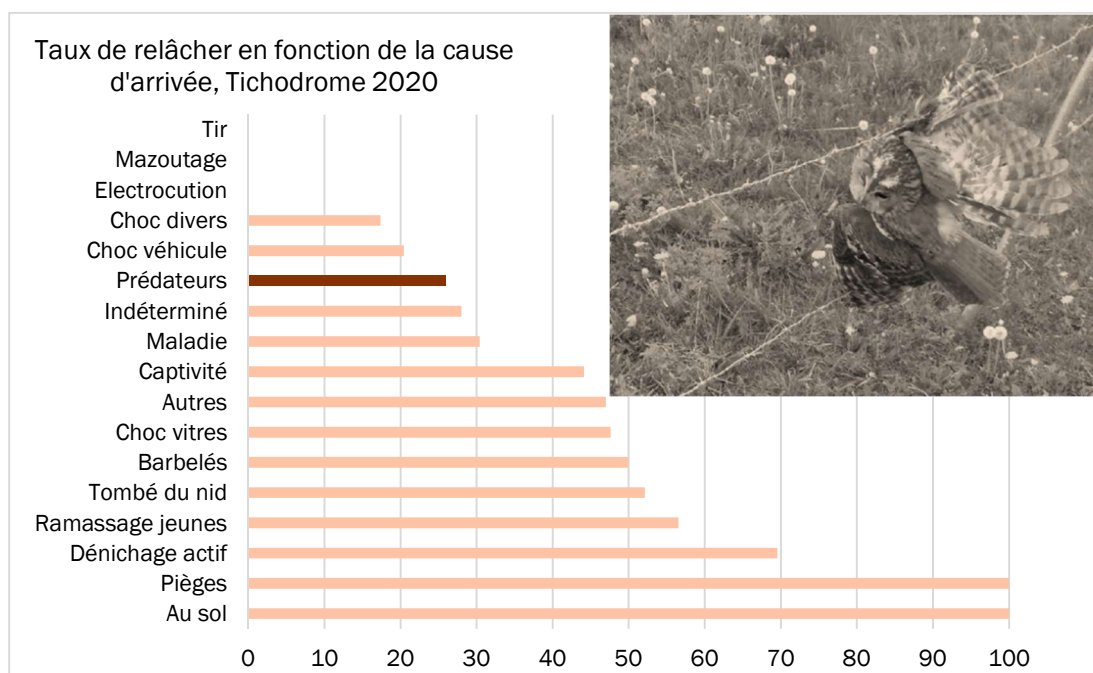
Le Tichodrome et la LPO Isère condamnent fermement ces actes et portent plainte contre X de manière conjointe. Néanmoins, aucun coupable n'est désigné, dans la mesure

où le flagrant-délit n'est pas constaté. Notons que depuis quelques années, on remarque une diminution du nombre d'oiseaux reçus victimes de tir au Tichodrome. Espérons que cela soit une réalité et non un biais quelconque.



- Incidence de la cause de blessure sur le relâcher des animaux

Plus la cause d'entrée est traumatique, moins l'animal a de chance d'être relâché. En effet, un animal sauvage ne peut être relâché que s'il a retrouvé toutes ses facultés physiques, sinon il doit être euthanasié, afin de respecter la réglementation et l'éthique des centres de sauvegarde. Pour la cause « **Prédateurs domestiques** », cela représente donc 196 animaux morts (et seulement 72 relâchés), alors que cette cause est évitable. Cela représente également un temps de soins qui est important



Chouette Hulotte prise dans des fils barbelés. Photo : découvreur

• Origine géographique des animaux en 2020:

Isère	1809	98,4
Savoie	20	1,1
Haute-Savoie	4	0,2
Rhône	4	0,2
Ain	1	0,1
Hors Rhône-Alpes	1	0,1
TOTAL	1839	

En 2020, 98% des animaux provenaient du département isérois. Depuis quelques années, l'activité du Tichodrome se

recentre sur l'Isère, après avoir été sollicité sur les départements limitrophes.

La prise en charge des animaux du Rhône, de la Drôme et de l'Ardèche était réalisée par le centre de soins « L'Hirondelle 69».

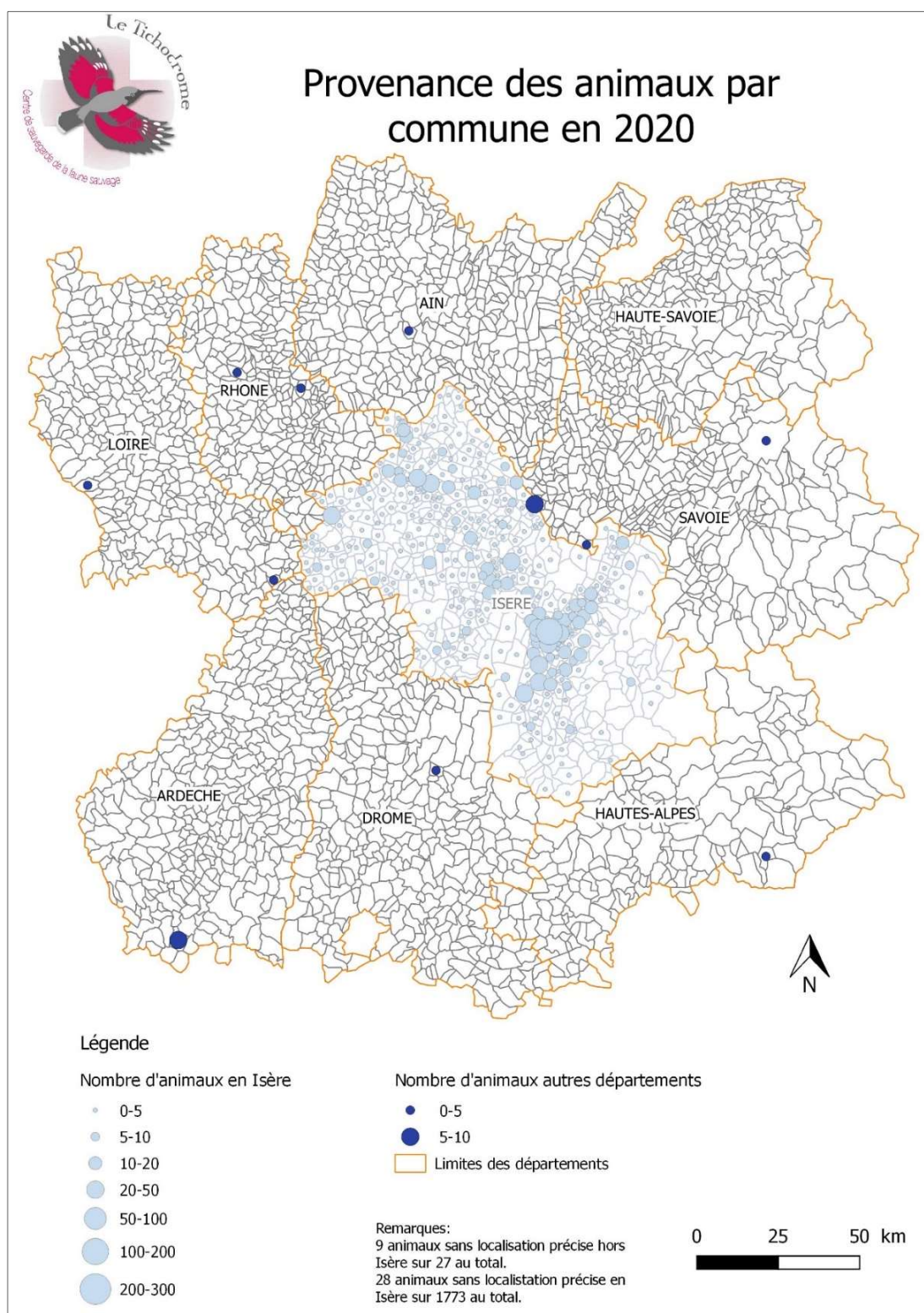
Les animaux découverts en Savoie et Haute-Savoie étaient orientés vers le nouveau centre de soins « Le Tétras libre ».

En **Isère**, les animaux provenaient en 2020 de **361 communes**.

Allemond	Bresson	Chelieu	Drôme	La Buisse
Allevard	Brezins	Cheyssieu	Echirolles	La Buisnière
Annoisin-Chatelans	Brié-et-Angonnes	Chèzeneuve	Eclose	La Chapelle-de-la-Tour
Anthon	Burcin	Chonas-l'Amballan	Estrablin	La Chapelle-de-Surieu
Aoste	Cessieu	Chozeau	Eybens	La Combe-de-Lancey
Apprieu	Chabons	Chuzelles	Eydoche	La Côte-Saint-André
Arandon	Chamagnieu	Claix	Eyzin-Pinet	La Ferrière
Artas	Champagnier	Clelles	Fitilieu	La Frette
Assieu	Champier	Colombe	Fontaine	La Morte
Auberives-sur-Varèze	Champ-Près-Frogès	Commelle	Fontanil-Cornillon	La Motte-d'Aveillans
Autrans	Champ-sur-Drac	Corbelin	Four	La Mure
Avignonet	Chanas	Corenc	Frogès	La Murette
Barraux	Chantesse	Cornillon-en-Trièves	Frontonas	La Pierre
Beaucroissant	Chapareillan	Corps	Gières	La Terrasse
Beaufort	Charancieu	Corrençon-en-Vercors	Goncelin	La Tour-du-Pin
Beaulieu	Charantonnay	Coublevie	Grenay	La Tronche
Beaurepaire	Charavines	Cour-et-Buis	Grenoble	La Verpillière
Beauvoir-de-Marc	Charnècles	Courtenay	Herbeys	Laffrey
Belmont	Charvieu-Chavagneux	Cras	Heyrieux	L'Albenc
Bernin	Chasselay	Crémieu	Izeaux	Lalley
Besse-en-Oisans	Chasse-sur-Rhône	Creys-Mepieu	Izeron	Lans-en-Vercors
Bilieu	Château-Bernard	Crolles	Janneyrias	Le Bourg-d'Oisans
Biol	Châteauvilain	Diémoz	Jarcieu	Le Cheylas
Biviers	Chatenay	Doissin	Jardin	Le Grand-Lemps
Bossieu	Chatonnay	Dolomieu	Jarrie	Le Guâ
Bouge-Chambalud	Chatte	Domarin	La Balme-les-Grottes	Le Péage-de-Roussillon
Bourgoin-Jallieu	Chavanoz	Domène	La Bâtie-Montgascon	

Le Pin	Mont-Saint-Martin	Roussillon	Saint-Marcel-Bel-Accueil	Savas-Mepin
Le Pont-de-Beauvoisin	Montseveroux	Roybon	Saint-Marcellin	Séchilienne
Le Sappey-en-Chartreuse	Morestel	Ruy	Saint-Martin-de-Clelles	Semons
Le Touvet	Mottier	Sablons	Saint-Martin-de-la-Cluze	Septème
Le Versoud	Murianette	Saint-Alban-de-Roche	Saint-Martin-d'Hères	Sermérieu
Lentiol	Nivolas-Vermelle	Saint-Andéol	Saint-Martin-d'Uriage	Serpaize
Les Abrets	Notre-Dame-de-Commiers	Saint-André-le-Gaz	Saint-Martin-le-Vinoux	Serre-Nerpol
Les Adrets	Notre-Dame-de-l'Osier	Saint-Appolinard	Saint-Maurice-l'Exil	Seyssinet-Pariset
Les Avenières	Notre-Dame-de-Mésage	Saint-Barthélemy	Saint-Michel-de-Saint-Geoires	Seyssins
Les Eparres	Notre-Dame-de-Vaux	Saint-Baudille-de-la-Tour	Saint-Michel-les-Portes	Seyssuel
Les Roches-de-Condrieu	Noyarey	Saint-Baudille-et-Pipet	Saint-Mury-Monteymond	Siccieu-Saint-Julien-et-Carisi
Lieudieu	Optevoz	Saint-Bernard-du-Touvet	Saint-Nazaire-les-Eymes	Sillans
L'Isle-d'Abeau	Oytier-Saint-Oblas	Saint-Blaise-du-Buis	Saint-Nicolas-de-Macherin	Sinard
Livet-et-Gavet	Pajay	Saint-Bonnet-de-Chavagne	Saint-Pancrasse	Soleymieu
Loire	Paladru	Saint-Bueil	Saint-Paul-de-Varces	Sonnay
Lumbin	Panissage	Saint-Chef	Saint-Paul-d'Izeaux	Sousville
Luzinay	Panossas	Saint-Clair-de-la-Tour	Saint-Paul-les-Monestier	Succieu
Marcilloles	Parmilieu	Saint-Clair-du-Rhône	Saint-Pierre-d'Allevard	Susville
Marcollin	Passins	Saint-Didier-de-la-Tour	Saint-Pierre-de-Chérennes	Têche
Massieu	Pisieu	Sainte-Anne-sur-Gervonde	Saint-Pierre-de-Mésage	Tencin
Maubec	Poisat	Saint-Egrève	Saint-Pierre-d'Entremont	Theys
Mayres-Savel	Poliénas	Saint-Etienne-de-Crossey	Saint-Prim	Tignieu-Jamezieu
Meaudre	Pommiers-la-Placette	Saint-Etienne-de-Saint-Georges-de-Commiers	Saint-Quentin-Fallavier	Torchefelon
Mens	Pontcharra	Saint-Georges-d'Espéranche	Saint-Quentin-sur-Isère	Tramole
Meylan	Pont-de-Cheruy	Saint-Guillaume	Saint-Romain-de-Jalionas	Treffort
Meyrié	Pont-de-Claix	Saint-Hilaire-de-Brens	Saint-Romans	Tréminis
Meyrieu-les-Etangs	Pont-en-Royans	Saint-Hilaire-de-la-Côte	Saint-Sauveur	Trept
Meysies	Pont-Evêque	Saint-Ismier	Saint-Savin	Tullins
Miribel-Lanchâtre	Porcieu-Amblagnieu	Saint-Jean-d'Avelanne	Saint-Simeon-de-Bressieux	Valbonnais
Miribel-les-Echelles	Pressins	Saint-Jean-de-Bournay	Saint-Théoffrey	Valencin
Moidieu-Detourbe	Primarette	Saint-Jean-de-Moirans	Saint-Vérand	Valencogne
Moirans	Proveysieux	Saint-Jean-de-Soudain	Saint-Victor-de-Cessieu	Varces-Allières-et-Risset
Moissieu-sur-Dolon	Quincieu	Saint-Jean-de-Vaulx	Saint-Victor-de-Morestel	Vaulnaveys-le-Bas
Monestier-de-Clermont	Reaumont	Saint-Joseph-de-Rivière	Salagnon	Vaulnaveys-le-Haut
Monstereux-Milieu	Renage	Saint-Julien-de-Raz	Salaise-sur-Sanne	Vaulx-Milieu
Montagne	Rencurel	Saint-Just-Chaleyssin	Sassenage	Vénérieu
Montalieu-Vercieu	Revel	Saint-Laurent-du-Pont	Satolas-et-Bonce	Venon
Montbonnot-Saint-Martin	Revel-Tourdan			Venosc
Montcarra	Rives			Vernioz
Mont-de-Lans	Roche			Veurey-Voroize
Monteynard	Rochetoirin			Vézéronce-Curtin
Montferrat	Roissard			Vienne
Montrevel	Romagnieu			Vif
				Villard-Bonnot

Villard-de-Lans	Ville-sous-Anjou	Virieu	Voiron	Vourey
Villefontaine	Villette-d'Anthon	Viriville	Voissant	
Villemoirieu	Vinay	Vizille	Voreppe	



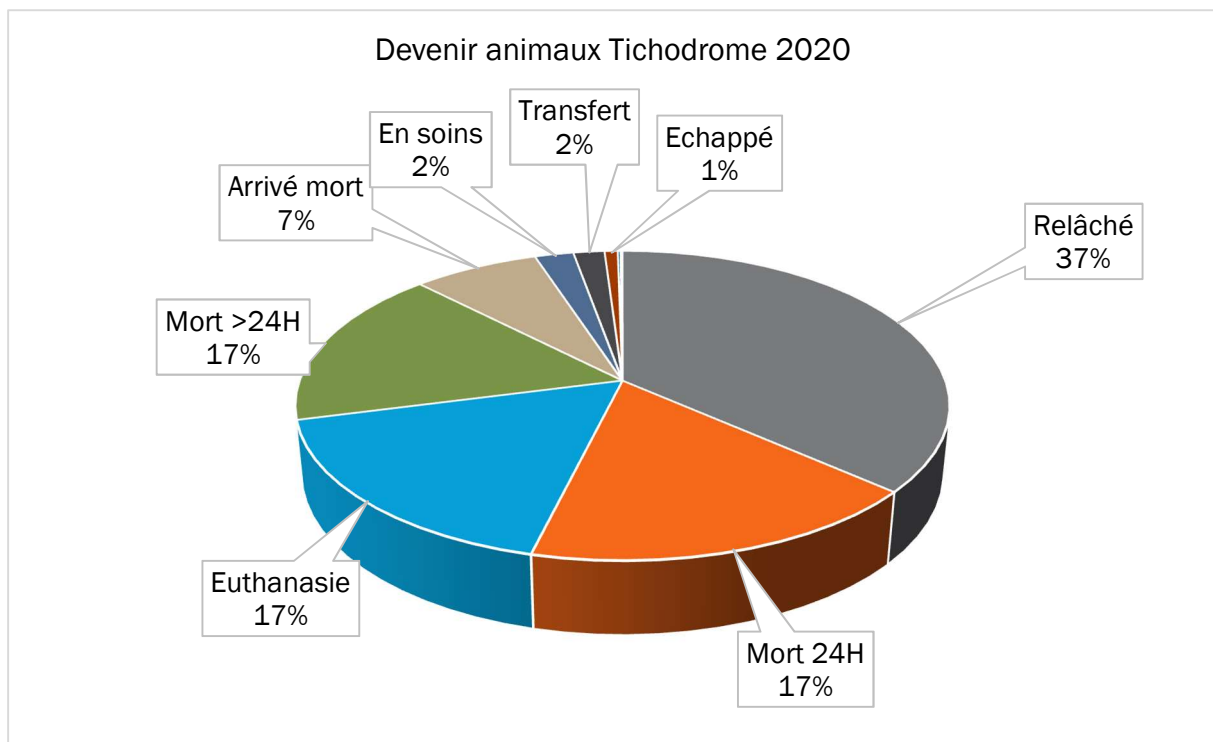
Carte de répartition de l'origine géographique des animaux en 2020.
 (Réalisation Anouk Glad et Laetitia Wagnon)

En 2020, l'acheminement des animaux au Tichodrome a été effectué par les découvreurs des animaux dans 43 % des cas.

Dans les situations où ce n'est pas possible, nous faisons appel à notre réseau de bénévoles récupérateurs (voir « les formes de bénévolat au Tichodrome »).

• Devenir :

Devenir	Nombre	%
Relâché	673	36,6
Mort 24H	319	17,3
Euthanasie	315	17,1
Mort >24H	307	16,7
Arrivé mort	134	7,3
En soins	41	2,2
Transfert	33	1,8
Echappé	14	0,8
Embryon mort	3	0,2
TOTAL	1839	



Le taux de relâcher brut est de 36.5% en comptabilisant les « arrivés morts », un peu plus élevé qu'en 2019 (+3%).

Le taux global annuel de relâcher est de 39% si on retire les « arrivés morts », c'est-à-dire que l'on exprime le devenir en regard du nombre d'animaux arrivés vivants au centre.

Si on compte ceux qui ont été relâchés depuis un autre centre ou structure (transfert pour cause d'infrastructures inadaptées au Tichodrome), le taux de relâcher est de 41%. Certains centres expriment aussi le taux de relâcher en retirant les morts dans les premières 24h, estimant qu'il n'est pas vraiment possible de les sauver car un décès rapide indique un état « désespéré ». Le taux de relâcher est alors de 51%.

L'expression du taux de relâcher est donc variable en fonction des éléments retenus.

Enfin, le taux de relâcher d'une année N est définitif en cours d'année N+1. Donc le taux final de relâcher de 2020 sera définitif courant 2021, et notamment après le printemps, période de relâcher des hibernants.

Nous remercions ici les centres qui ont pris en charge des animaux du Tichodrome, ayant des infrastructures plus adaptées pour certaines espèces (oiseaux d'eau, renardeaux, blaireautins...): Panse-bêtes, le COR, MELES, le Tétras Libre.

Équipe des « permanents » en 2020: six salariés et 11 services civiques.

*Poste de directrice capacitaire, **Mireille Lattier**, CDI*

Son rôle est de coordonner, suivre, prendre les décisions sur les soins et devenir des animaux. En effet, dans un centre de sauvegarde, le seul responsable légal des soins et du devenir des animaux, est le capacitaire. Elle est en lien avec les différents vétérinaires avec qui le Tichodrome travaille. Par ailleurs, Mireille est en charge des recherches de financements (publics, privés...), du suivi administratif quotidien (salariés, services civiques, stagiaires, conventions, fournisseurs ...), des liens avec les partenaires associatifs (autres centres ou autres associations)...

Postes « Soigneuses »

Adeline Charpin, capacitaire, CDI et **Laetitia Wagnon, (PEC)** :

Le rôle des soigneuses salariées est d'une part de réaliser les diagnostics, soins et suivis des soins des animaux dans les différents secteurs, mais aussi d'encadrer, de former et de superviser les équipes. D'autres tâches administratives leur incombent également : le recrutement des bénévoles et des éco-volontaires, les nouvelles à donner aux découvreurs (tâche transmise en cours d'été à des bénévoles), et d'autres aspects d'un centre de sauvegarde : recherches bibliographiques, contacts avec d'autres centres... ainsi qu'un soutien administratif de Mireille (commandes fournisseurs, inscriptions formations des services civiques...).

Adeline et Laetitia sont les référentes au quotidien des services civiques et des bénévoles et sont un soutien indispensable pour Mireille ; un grand merci à elles pour leurs qualités et leur travail remarquable.

Postes « soigneuses renfort été 2020 » :

Emeline Delferriere (CDD de 4.5 mois) et Noémie Fekete (1.5 mois).

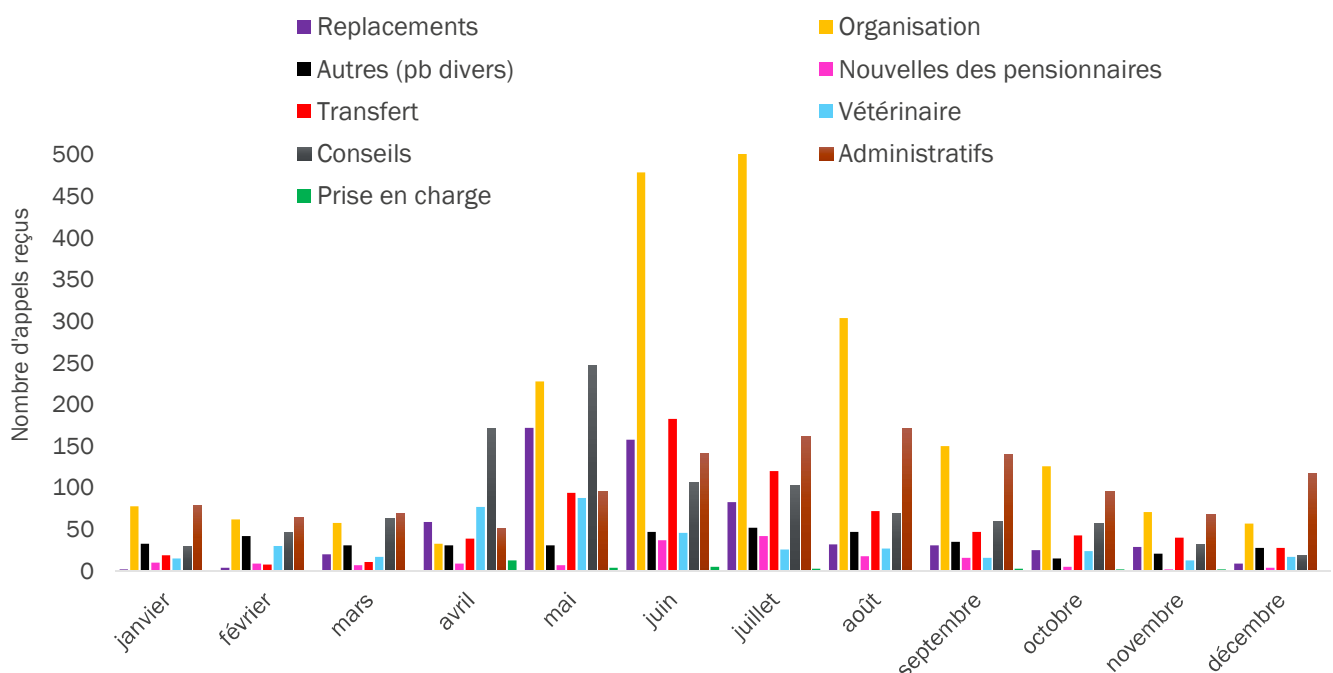
Ces deux anciennes services civiques au Tichodrome ont épaulé les deux soigneuses durant la période estivale, en prenant en charge le pôle martinets, et en participant à la réalisation des diagnostics, et l'élevage des busards cendrés, ainsi que des tâches liées au recrutement des bénévoles.

Poste « Accueil et médiation faune sauvage », **Ludivine Leite**, CDD, emploi aidé (PEC).

Ce poste est le premier contact entre les découvreurs des animaux et le centre ; il est également lié à ce qu'on appelle la « médiation faune sauvage ».

Sur l'année 2020, le Tichodrome a reçu presque **7000 appels** (1611 de plus par rapport à 2019). Ce chiffre ne cesse d'augmenter, et montre une activité très importante, au vu des circonstances de l'année 2020. Les sollicitations téléphoniques d'animaux sauvages découverts en détresse ne se sont pas interrompues durant le 1^{er} confinement, d'autant que, nous l'avons vu, les autres centres de la région AURA étaient fermés à cette période (téléphone et porte), les appels en provenance des autres départements (69, 73, 74, 26...) ont représenté jusqu'à 25% de nos appels (**transfert**-vers le mail des autres centres). Le 1^{er} confinement a coïncidé avec le début de la période de reproduction des espèces, d'où une période chargée.

Répartition des sollicitations téléphoniques au Tichodrome en 2020



Comme nous l'avons dit, en 2020 nous n'avons pas (ou peu) pris en charge les colombidés, corvidés, et le gibier d'élevage afin d'éviter une saturation de la capacité d'accueil au centre, et de conserver une qualité de soins. Bien entendu, nous aidons à

distance les découvreurs en les orientant vers des cliniques vétérinaires, ou des bénévoles « familles d'accueil » pour leur **prise en charge** et ainsi poursuivre des élevages avec nos protocoles et nos conseils (les instances réglementaires ayant été informées de la situation exceptionnelle de cette période COVID). Cela a nécessité un suivi téléphonique régulier et chronophage.

Les mois de plus grande sollicitation sont toujours les saisons printemps/été, avec en moyenne une cinquantaine d'appels à traiter par jour.

Devant l'importance de la sollicitation téléphonique et le nombre d'animaux en soins à cette période, il a été décidé de mettre en place une nouvelle forme de bénévolat. Le « bénévolat accueil » dont la mission consiste à gérer les arrivées qui sont nombreuses l'été (accueil des découvreurs ou bénévoles récupérateurs avec les animaux, préparation d'une bouillotte, installation en salle de soins ainsi que d'autres tâches annexes), a permis de décharger la médiatrice sur les jours de forte sollicitation.

On peut facilement voir sur ce graphique que la grande majorité des appels concernent **l'organisation des rapatriements** d'animaux en détresse. Un calendrier partagé en ligne (Doodle) a été mis en place pour que chaque mois, les bénévoles récupérateurs puissent s'inscrire à l'avance et effectuer des trajets sur l'axe le plus central. Cette organisation a permis un gain de temps inestimable, qui de plus, est davantage apprécié par les bénévoles récupérateurs.

On peut distinguer que les appels liés aux **replacements** sont significatifs en période printanière malgré le confinement (jeunes rapaces nocturnes et jeunes passereaux notamment), c'est également à cette période que les **conseils** en médiation sont le plus apportés aux découvreurs (explications souvent liées à la biologie des espèces et la sortie des jeunes animaux).

En effet, pour beaucoup d'espèces, les jeunes sortants du nid peuvent être ramassés à tort. C'est le cas des poussins de rapaces nocturnes (jeunes chouettes hulottes, par ex.). Ces petites boules duveteuses trouvées au sol, ne sont pas pour autant abandonnées par les adultes, qui sont à proximité et les nourrissent.

Lors du premier contact téléphonique du découvreur, nous demandons donc le plus de précisions possible quant à la situation, ainsi qu'une photographie (MMS). Nous évaluons ainsi si l'animal est réellement en détresse ou s'il est simplement en phase d'exploration, habituelle dans son développement.

De la même manière, les jeunes passereaux (non blessés) doivent être replacés sur site (jeunes merles par ex.). La grande problématique en période estivale est liée aux risques de prédation par les chats domestiques. Mais il est évident que les centres de sauvegarde ne peuvent prendre en charge tous les passereaux qui risquent d'être prédatés par des chats. D'où l'importance de la prévention sur cette thématique.

Notre rôle est donc d'évaluer chaque situation afin d'éviter un prélèvement inutile d'un animal à la Nature. C'est pourquoi, les situations à gérer sont beaucoup plus complexes en été qu'en hiver, car la problématique du remplacement (judicieux ou pas) de jeunes animaux nécessite une formation adéquate et des compétences naturalistes.

*Merci de nous laisser
dans la Nature !*



Le nombre d'appels liés à la prise de **nouvelles** des pensionnaires est faible car depuis 2016 et la mise en place d'une adresse mail spécifique, cela libère du temps sur notre unique ligne téléphonique. Malgré un fonctionnement similaire pour les demandes de stages/éco-volontaires/services civiques et bénévoles, ces sollicitations **administratives** restent significatives. La possibilité d'instaurer un standard pour les diminuer sera envisagée courant 2021.

L'une des autres tâches du poste d'accueil est d'animer les outils de communication du Tichodrome (newsletter, coin du bénévole, site Internet, Facebook, mailing aux adhérents...) et d'être un soutien administratif au poste de Mireille.

Nous remercions Ludivine, qui a poursuivi les améliorations de son poste sur de nombreux aspects : la communication, l'organisation et l'animation du réseau des bénévoles récupérateurs.

Onze services civiques recrutés en 2020 !

Le Tichodrome a un agrément pour recevoir des services civiques. Rappelons que l'indemnisation des volontaires provient de l'Etat.



Ces services civiques sont une aide très précieuse et aujourd'hui indispensable pour que le Tichodrome réalise l'accueil d'un aussi grand nombre d'animaux. Nous les remercions très sincèrement pour leur implication dans tous les aspects de la vie du centre.

Voici une présentation de notre équipe de services civiques 2020 (missions de 7 mois):

Au cours de l'année 2020, nous avons accueilli deux services civiques « Ambassadeur » qui se sont relayés :

Célia Collas : 25 ans, originaire des Vosges, titulaire d'une Licence Art du Spectacle et Audiovisuelle et d'un master de l'IFFCAM.

Elorine Perrin : 21 ans, originaire de Saône-et-Loire, titulaire d'un BSTA GPN.

Les 7 services civiques « Réhabilitation des Animaux et sensibilisation du public » :

Été 2020:

Meghan Reina : 23 ans, originaire des Bouches-du-Rhône, titulaire d'une Licence SVT.

Solenn Le Guen : 23 ans, originaire de Seine-et-Marne, titulaire d'un baccalauréat scientifique.

Theo Bernard : 22 ans, originaire de Haute-Savoie, titulaire d'une Licence de Biologie.

Anaëlle Zuliani : 21 ans, originaire du Rhône, titulaire d'un BTSA TC option AEC.

Marie-Anne Guglielminotti : 21 ans, originaire de la Loire, titulaire d'un BTS GPN.

Marie-Amélie Hérisseau : 20 ans, originaire de Maine-et-Loire, titulaire d'un BTSA GPN.

Jeanne Gaquerel : 22 ans, originaire de Paris, titulaire d'une formation « auxiliaire vétérinaire et soigneur animalier ».

Hiver 2020-2021 :

Sarah Quemin : 24 ans, originaire de Seine Maritime, diplômée d'un Master d'éthologie appliquée.

Lucie Désiré : 25 ans, originaire de Grenoble, cursus universitaire en Biologie.

Nous remercions tous les salariés et les services civiques pour leur investissement au quotidien pour le Tichodrome et ses pensionnaires !

- Les « aides-soigneurs »

Pour s'occuper de ces centaines de pensionnaires, de nombreuses personnes participent aux soins.

Outre les services civiques, nous comptons environ **15 « bénévoles soins » réguliers**, qui viennent prêter main forte tout au long de l'année, donnant 1 journée par semaine de leur temps pour le Tichodrome. Cependant, la crise sanitaire a fait que la plupart de nos bénévoles retraités sont peu ou plus venus durant cette année.

En 2020, nous avons accueilli **27 stagiaires** de cursus divers (soigneur animalier, cursus universitaire, lycée horticole, stage d'immersion de pôle emploi ...); là encore, des périodes de stage ont été annulées durant le 1^{er} confinement. **120 éco-volontaires** sont venus de partout en France pour nous aider, sur une durée allant de quelques semaines à plusieurs mois.

L'équipe de soins regroupe ainsi des personnes très différentes, âgées de 18 à 70 ans, et venant de parcours professionnels très variés. C'est pourquoi le Tichodrome est un lieu d'enrichissement mutuel qui permet à des gens d'horizons très différents de se réunir autour d'une même passion (voir aussi « les formes de bénévolat »).

Nous remercions chacune de ces personnes pour leur aide précieuse et indispensable !

Le Tichodrome remercie également l'ensemble des cliniques vétérinaires et leurs personnels, qui réalisent un travail bénévole conséquent: le Dr François Tonnelle, le Dr Yannick Lambert, le Dr Hélène Jacques, le Dr Gilles Brotel, le Dr Bruno Cuinet, le Dr Cyril Fayand, Dr Noémie Lewin, le Dr Laurène Rossier, le Dr Manuel Ruiz, le Dr Roberto Alciati et le Dr Marine Dejean pour leur aide et leur disponibilité au quotidien (radiographies, examens, euthanasies et chirurgies). Ils ont réalisé en 2020 un abandon de frais total de leurs actes (mécénat de compétence), ce qui représente une source conséquente d'économies pour le Tichodrome.

D'autres cliniques en Isère acceptent de prendre en charge des animaux avant leur transfert au centre et nous les en remercions ; nous remercions très chaleureusement en particulier le Dr Stéphane Bonaimé et le personnel de la clinique de La Fure, à Beaucroissant. En 2020, cette clinique a été le lieu de centralisation des animaux du nord Isère, de la plaine de Bièvre et du pays voironnais, qui étaient pris en charge par une rotation quotidienne de bénévoles récupérateurs vers le Tichodrome.

En 2020, nous avons poursuivi la collaboration débutée il y a plusieurs années avec des ostéopathes qui viennent régulièrement et bénévolement suivre des animaux qui ont subi des traumatismes physiques.

Enfin, le Tichodrome confie régulièrement au Laboratoire Vétérinaire Départemental de l'Isère (LVD) des animaux à autopsier et à analyser ; les autopsies sont réalisées à titre gracieux et nous l'en remercions.

Partenariats :

- Epidémiosurveillance de la rage chez les chauves-souris.

Depuis 2014, le Tichodrome participe au programme d'épidémiosurveillance et de recherche sur la rage des Chiroptères. Mais en 2019 et 2020, les cadavres collectés n'ont pas été envoyés ; ils le seront en 2021.

Rappelons que le virus de la rage des chauves-souris est différent de celui de la rage vulpine (chien, chat, renard), mais c'est également une maladie mortelle, une fois déclenchée. Même si cette pathologie reste très rare, il faut néanmoins prendre systématiquement quelques précautions si vous avez à manipuler une chauve-souris: gant en cuir ou de jardin... et contacter un centre de sauvegarde ou un vétérinaire.

Nous remercions Rémi Fonters (LPO Isère) qui intervient gracieusement pour réaliser les identifications des chauves-souris reçues au Tichodrome.



Murin de Daubenton

Activités associatives du Tichodrome en 2020

Le conseil d'administration.

Le conseil d'administration s'est réuni 9 fois en 2020. Nous remercions les administrateurs pour leur investissement tout au long de l'année, ainsi que pour leur participation à l'évolution de notre structure et qui, nous l'espérons tous, nous permettra de faire face aux conséquences de cette difficile année 2020.

Voici les 9 membres du Conseil d'administration de l'année 2020 :

Jean Charles PONCET, Président.	Ginette WAECKEL, Secrétaire
Catherine MALABRE, Vice-Présidente.	Geneviève PASCAL-SUISSE, Secrétaire adjointe
Yannick BOUVET, Vice-Président	Laurent PUCH, Trésorier
Frédérique BRUN, Trésorière adjointe.	Jean François TASTET, Administrateur.
Mireille LATTIER, Directrice et capacitaire.	

L'assemblée générale.

En raison de la pandémie de la COVID 19, l'assemblée générale de l'année 2019 n'a pas pu se dérouler en présentiel en mars 2020. Nous avons donc organisé les votes de cette AG par l'intermédiaire du site d'élection en ligne BALOTILO :

- Le taux de participation a été de 23%.
- Le rapport moral a été approuvé à 99%.
- Le rapport d'activité a été approuvé à 99%.
- Le rapport financier a été approuvé à 100%.
- Le budget prévisionnel a été approuvé à 100%.
- La liste des candidats au Conseil d'Administration a été approuvée.

La demi-journée de découverte traditionnellement organisée à l'issue de cette assemblée n'a donc pas pu être organisée.

Communication.

Comme les années précédentes, le Tichodrome a participé à plusieurs événementiels inters associatifs. Nous remercions les bénévoles qui ont participé à la tenue des stands, permettant au Tichodrome d'être représenté dans les manifestations qui ont pu avoir lieu malgré la situation.

Les stands

- Conférence « Spectaculaire Costa Rica » par Laurent PUCH le 6 février à la MJC des Eaux Claires à Grenoble.
- Le 24^{ème} nuit internationale de la chauve-souris le 26 Août aux grottes de la Balme.
- Les journées Européennes du Patrimoine les 19 et 20 septembre sur le site du Tichodrome au Gua.
- Le festival Écocitoyen « LATTITUDE GREEN » le 26 septembre à la Côte Saint-André.
- La 10^{ème} fête de l'Abeille les samedi 3 et dimanche 4 octobre à Montbonnot-Saint-Martin.
- La fête de la Nature le 7 octobre sur le site du Tichodrome au Gua.

Les aides et collectes

- Les 18 et 19 janvier : collecte au magasin VILLAVERDE à Comboire-Echirolles.
- Le 22 juin : Collecte au supermarché CASINO à VIF.
- Merci à l'association Justice Animaux Savoie « AJAS » pour un don en matériel médical.
- Merci à l'entreprise Rio Tinto et à Mme Isabelle ROTON et à Serge RISSER pour un don en mobilier de bureau.
- Black Friday au magasin Casabio Chorier : Mise en place d'un « green Friday ». Toute une journée, la marge encaissée sur les produits locaux a été collectée pour être redistribuée à une association. Trois associations étaient en lice et les clients ont majoritairement choisi le Tichodrome ! Le montant total de l'opération s'élève à 1287 €. 1287 € de solidarité et de générosité pour aider la faune sauvage en détresse.
- Aide de l'association l'APAGI qui récupère les invendus du magasin MAXIZOO à Saint Egrève et qui nous donne certains articles.

Les médias

·Articles mensuels publiés dans le Dauphiné Libéré ; nous remercions Anne Dussert-Rosset, correspondante locale du DL pour l'intérêt qu'elle porte à notre association depuis plusieurs années.

-le 4 janvier « Pour soigner les animaux il faut des humains ».

-le 22 janvier « Article à la suite de la collecte au magasin « VILLAVERDE ».

-le 11 mars 2020 « Appel à bonnes volontés ».

-le 27 avril 2020 « Tichodrome : conseils de première urgence à distance » en raison de la pandémie COVID 19.

-le 5 septembre « AFRA l'ibis chauve : une espèce en danger d'extinction en visite en Isère » relate l'accueil au centre de cet oiseau issu d'un programme européen (Allemagne-Autriche-Espagne) visant à la réintroduction d'une population migratrice en Europe.

-le 22 septembre « Le Tichodrome ouvre ses portes » pour les journées du patrimoine les 19 et 20 septembre.

·La chronique Solidarité animé par Alain FAURITTE du JT de FR3 AURA du 8 mai a été consacrée à l'aide à apporter à un animal sauvage blessé et à l'impact de la COVID 19 sur le fonctionnement du centre.

·France Bleu Isère et Ludovic SCHAAP a consacré sa chronique « les Confinés Libérés » à l'impact de la pandémie COVID 19 sur le fonctionnement du centre.

·Le magasin « TERRE SAUVAGE » (Août 2020 N° 379) a publié un article intitulé « Opération seconde chance » sur le thème des soins à la faune sauvage. Nous remercions Gérard NAVIZET (photographe animalier) et Floriane DUPUIS (Journaliste à Terre Sauvage) pour leur initiative.

·« Des mangeoires fabriquées pour la fête de la Nature ». Article sur l'aide apportée par l'association la Passion du bois de Saint Paul de Varcès.

·Publication dans la revue Silence n° 486 en février : « L'association le Tichodrome au secours des animaux sauvages ».

·Appel à soutien au Tichodrome de la part de M Jean Luc CORBET Maire de Varcès Allières et Risset dans le magazine Grenoble-Alpes Métropole.

- Publication dans le bulletin de la Fondation PETZL : « Sauver les animaux sauvages en détresse » sur le partenariat pour la réalisation d'une volière dédiée à l'accueil des grands rapaces de montagne (gypaète barbu/ aigle royal etc...).
 - Publication dans Isère Mag. : « Sauver un animal blessé ou malade » par Arnaud CALLEC.
 - Publication sur www.placegrenet.fr: « Fragilisé par la crise sanitaire le Tichodrome lance un nouvel appel à dons ». (Juillet 2020).
 - Publication sur www.placegrenet.fr: « Nouvelle bouffée d'oxygène pour le centre de la faune sauvage le Tichodrome » à la suite de l'aide exceptionnelle apportée par la métropole de Grenoble.
 - Publication de France info Auvergne-Rhône-Alpes : Isère : « Le personnel est à bout », le Tichodrome décroche une subvention exceptionnelle pour sauver la faune sauvage. (Décembre 2020).
- Lancement, à l'initiative de Cécile FALBERT, sur le site « Mes opinions » d'une pétition « Aidons les centres de sauvegarde de la faune sauvage » destiné à M le président de la Région. Elle a recueilli 27.238 signatures.

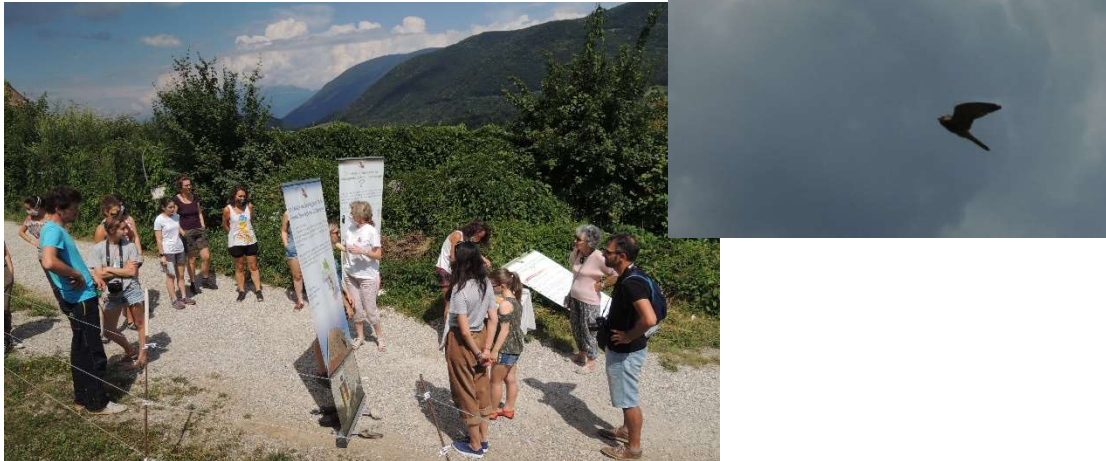
Partenariats

- Partenariat avec AVICAP, courtier d'assurances et services de conseils en crédit et immobilier qui nous verse 150€ pour chaque dossier conclu avec un adhérent de l'association.
- Le 25 juillet : relâcher d'un faucon hobereau avec l'association « le PIC VERT » et Jean François NOBLET.
- Le 7 octobre : En partenariat avec le Parc national de la Vanoise : relâcher d'un aigle royal sur les hauteurs de Sainte Foix Tarentaise après 4 mois de soins au centre.
- Partenariat avec la créatrice de « CROQ'LOUP » Lauriane BELLON, illustratrice professionnelle. Durant le mois de Novembre, 25% du prix TTC de chaque commande a été reversé au Tichodrome.
- Le 1er décembre : Visite de Christophe FERRARI, président de Grenoble-Alpes-Métropole et de Yann MONGABURU, vice-président en charge du défi climatique accompagné de Simon FARLEY maire du Gua. Ils sont venus réaffirmer leur soutien moral et financier dans le cadre de la crise sanitaire COVID 19. Les élus ont accordé une subvention supplémentaire et exceptionnelle de 10.000€, soit un total de 20.000€.

Relâcher public

Toujours pour cause de crise sanitaire, les relâchers publics, organisés dans la cadre de la promotion des activités du centre, n'ont pu se dérouler dans des conditions normales. Seul le relâcher de jeunes faucons crécerelles sur le site du Tichodrome a eu lieu le 26 juin.

Ce moment de partage de cette étape finale du passage des animaux au Tichodrome a été très apprécié du public, adhérents, bénévoles, soigneurs, curieux... Cela fut aussi l'occasion de présenter le Tichodrome et les pensionnaires reçus, les causes de blessure ou d'arrivée principales, et enfin de présenter plus particulièrement l'espèce relâchée.



Relâcher du 26 juin 2020, jeunes faucons crécerelles

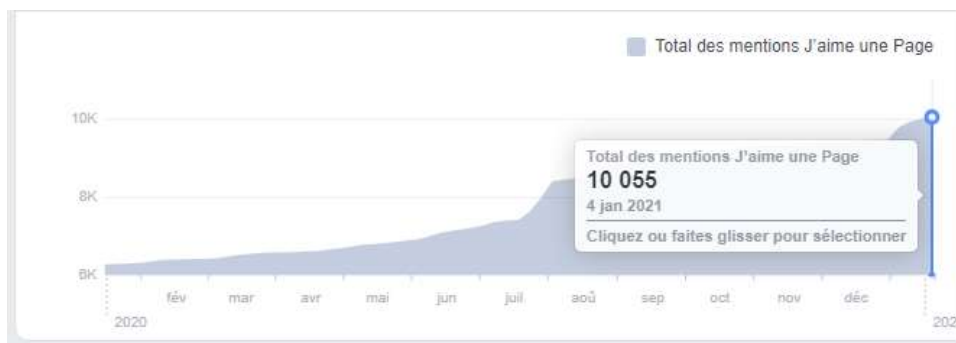
Compte Instagram :

Notre compte Instagram compte désormais 1964 abonnés soit 855 de plus que l'année dernière !

Une partie importante des abonnés provient du Rhône et de l'Isère, mais notre communauté s'étend dans toute la France (Paris, Toulouse ...). Cet outil nous permet de toucher une population plus jeune (18 – 35 ans) susceptible de venir faire des stages, services civiques ou bénévolat au Tichodrome.

Page Facebook du Tichodrome :

Notre Page Facebook a passé la barre des 10 000 abonnés, soit 3613 de plus en un an (+ 56% !). Nous avons remarqué que le public était plus largement touché autour du mois de juillet 2020 (lors des parrainages estivaux). Nous publions nos actualités, des conseils, les arrivées... La portée de nos publications est aux alentours de 35 000 vues chacune.



Site Internet du Tichodrome :

Nous avons réussi à régulariser le nombre de visites mensuelles, soit environ 56 000, en notant des pics de 63 000 visites aux mois d’Août et Septembre. Le partage des actualités du site sur nos réseaux sociaux nous permettent de garder une communauté active sur notre site.

« Le Tichodrome échelette ».

Depuis la mise en place en mai 2019 de la nouvelle mouture de la newsletter « L’Echelette », son taux de lecture reste inchangé par rapport à 2019. Elle a en moyenne un taux d’ouverture de 45%. La fréquence d’envoi est restée hebdomadaire, même en été, période de l’année la plus chargée en terme d’accueils des animaux. Fin décembre 2020, nous en étions au numéro 212.

Cette newsletter permet d’informer les adhérents des prochains événements (besoin de bénévoles pour les stands, chantiers...) mais aussi conférences, mise en place de nouveaux partenariats, besoins en matériel ou nourriture pour les animaux... Nous transmettons également des conseils adaptés à chaque saison en lien avec les espèces découvertes en grand nombre à chaque période (jeunes chouettes hulottes, poussins de martinets...). De nouvelles rubriques apportent des connaissances ornithologiques ou mammalogiques générales (l’info Ornitho., le dico du Ticho.) que les adhérents apprécient lire.



Chouette hulotte n°5/2021

Pour rappel, le Tichodrome vous offre la possibilité de parrainer des animaux en convalescence. Durant la période hivernale, nous recevons essentiellement des animaux victimes de divers chocs (véhicule, vitre).

Cette chouette hulotte a été retrouvée au bord de la route, déshydratée et ne pouvant plus voler. Une radiographie a révélé une fracture d’un os de l’épaule. Elle patiente donc en box en infirmerie, en ayant son aile immobilisée durant plusieurs semaines. Elle aura ensuite besoin de rééducation en grande volière.

Le coin des bénévoles

N°20

"Soit le changement que tu veux voir dans le monde" Gandhi

Rappel des règles du Ticho:

- Porter un masque et une blouse, et se laver régulièrement les mains.
- Chuchoter.
- Apporter des papillotes de Noël et des brédiales !
- Effectuer les petites missions.
- N’oubliez pas !

Décembre en quelques chiffres

Nous avons accueilli 21 animaux, dont 15 sont arrivés via les bénévoles rapatrieurs.

CAUSES D'ARRIVÉES

Predation animaux domestiques	4%
Ramassage jeunes	2%
Choc véhicule	13%
Choc vitre	2%
Choc divers	23%
Action individuelle	10%
Maladie	13%
Electrocution	13%
Ur	4%
Capacité	25%

AGE DES ANIMAUX

Adultes	13%
Immaturs	30%
Juveniles	57%

DEVENIR DES ANIMAUX

Arrivé mort	10%
Euthanasie	40%
Mort dans les 24 premières heures	19%
Mort après les 24 premières heures	17%
Rélibéré	10%
En vol	4%

Espèces peu courantes reçues au Tichodrome :
Bécasse des bois, Héron cendré, Troglodyte mignon, Faisan triple-barbeau, Bourreuil sansonnet.

La star du mois

Le 22 novembre dernier, un Troglodyte mignon est arrivé, victime d'une prédation par un chat domestique.

Malheureusement, malgré les soins prodigués, il est mort des suites de ses blessures le lendemain.

Le coin des bénévoles

Mis en place en avril 2019, ce mensuel de deux pages est destiné aux bénévoles. Il reprend les chiffres de chaque mois concernant les causes d’arrivées des animaux blessés, leur âge, leur devenir, ainsi que le taux de relâcher. D’autres informations et photographies sont ajoutées pour permettre de tenir informé les bénévoles « soigneurs » et « rapatrieurs » sur l’activité du Tichodrome, d’une manière complémentaire de la newsletter.

Adhérents.

Le nombre de nos adhérents a fait un bon en cette année 2020 pour dépasser le chiffre significatif de 1000 : **1062** au 31 décembre, ce qui représente une augmentation de 23.6 %, ceci malgré une légère baisse de notre taux de ré adhésion : 47% en 2018/ 48% en 2019/ 40% en 2020.

Il faut également noter une forte augmentation des versements récurrents par virements bancaires ou PayPal ce qui nous permet de conforter notre taux d'autofinancement.

La gestion des dons et adhésions est réalisée par Frédérique Brun depuis maintenant 8 ans. La charge de travail générée étant devenue trop importante pour être réalisée par une seule personne, Valérie Delagarde est venue, en tant que bénévole, prêter main forte à Frédérique pour mener à bien cette importante partie administrative. Nous les remercions pour l'aide précieuse qu'elles nous apportent.

Chantiers bénévoles.

Cette année -et toujours à cause de la crise sanitaire- les chantiers ont été impactés, ce sont tout de même 93 journées de bénévolat qui ont été réalisées par la dynamique équipe des bricoleurs du Tichodrome « *les Joyeux Ticholeurs* ».

Ils ont réalisé en juin deux volières de 6m x 3m nécessaires à l'augmentation de la capacité d'accueil du centre.

-Des travaux de maintenance ont été réalisés sur les portes de plusieurs volières: réfection des trappes de nourrissage et des panneaux à œillette.

-Déménagement d'un stock de matériels métalliques divers accumulés sur la plateforme nord, récupéré et vendu par l'association « Mille Traces » pour le financement de projets d'aide aux pays en voie de développement.

-Réalisation de plusieurs énormes chantiers de débroussaillage et d'entretien des espaces verts, plusieurs jours ont été nécessaire pour regagner un peu de terrain envahi par les ronces et autres ligneux.

-Raccordement électrique et mise en service des ventilations caves nord et sud.

-Création d'un box à hérisson baptisé « PICOTS ».



Montage de deux volières « ogive » après débroussaillage. Photo J. Biju-Duval

Les nombreuses formes de bénévolat au Tichodrome.

En 2020, plus de **3509 journées** soit l'équivalent de **15 ETP** (Équivalent Temps Plein) ont été réalisées sous différentes formes de bénévolat (soins, stands, chantiers, vétérinaire, administratif...).

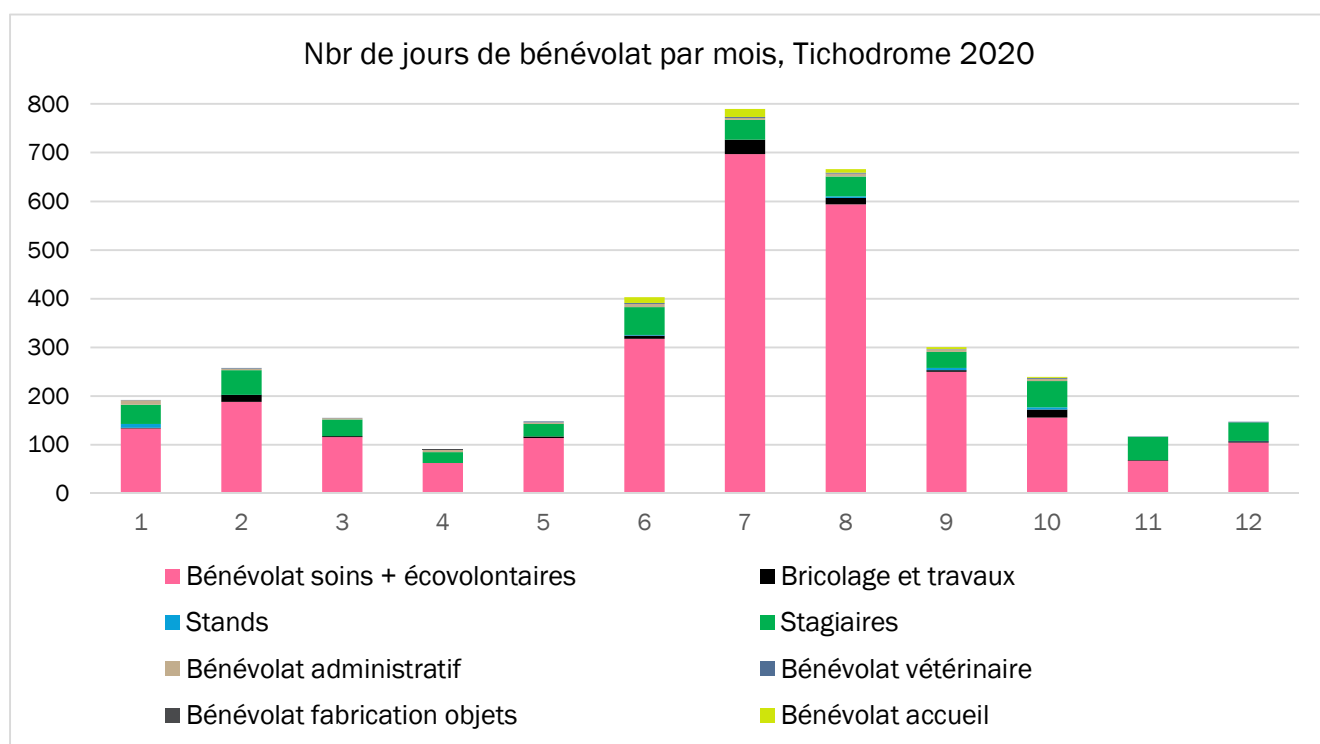
Les services civiques et salariés n'apparaissent pas dans le graphe suivant et comptabilisent plus de 1400 journées.

Il est à noter qu'en raison de la situation sanitaire de 2020, ces chiffres sont en baisse au printemps par rapport à ceux de 2019 et ne représentent pas une année normale de fonctionnement au Tichodrome.

Bien sûr, ces chiffres ne rendent pas compte de l'important travail bénévole qui est réalisé aussi en dehors des murs du Tichodrome : autre travail administratif, participation aux réunions...

La courbe de l'aide bénévole suit celle des accueils des animaux. Toutes formes de bénévolat sont une aide précieuse pour le fonctionnement du centre ; elles sont toutes aussi indispensables les unes que les autres, à chacun ses compétences !

Le suivi des types de bénévolat a été réalisé par Jean-Luc Brochier que nous remercions.



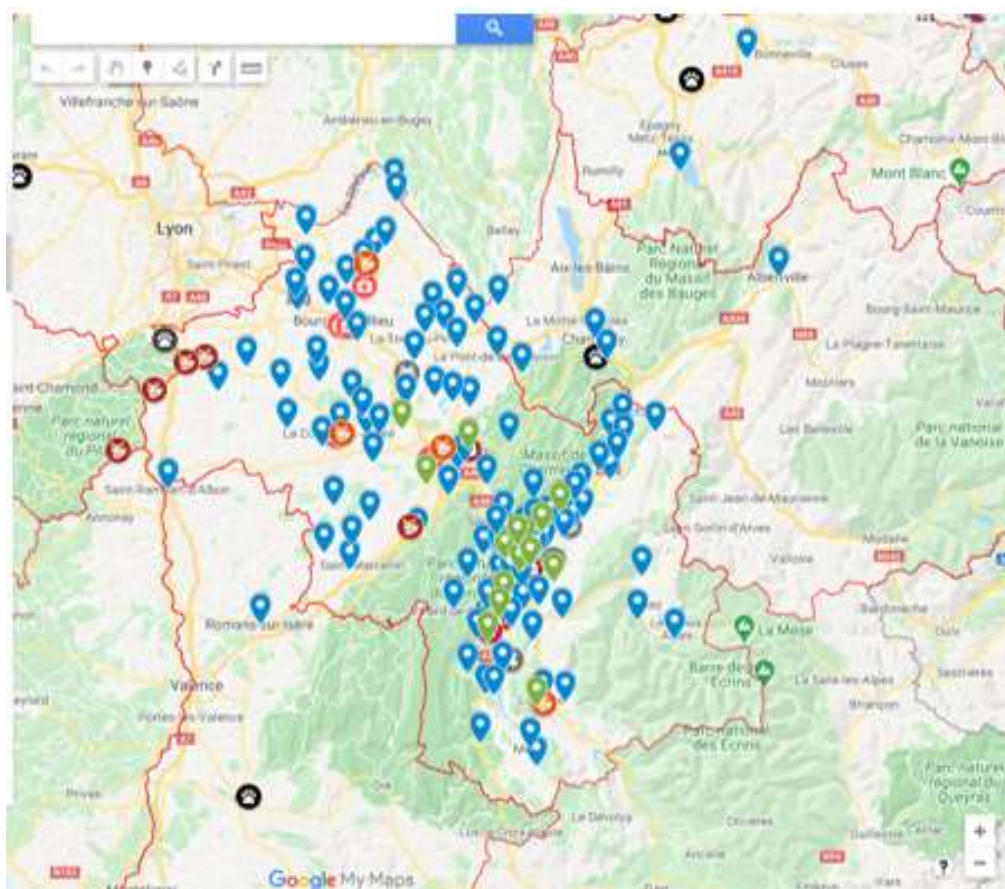
Un autre aspect du bénévolat (et qui n'est pas ici comptabilisé) est d'appartenir au **réseau de récupérateurs**. Ainsi, **plus de 140 bénévoles** sont inscrits en tant que récupérateurs, dans tout le département isérois. En 2020, l'acheminement des animaux a été réalisé par un bénévole récupérateur dans 57% des cas.

Un tel réseau permet d'organiser des relais entre bénévoles et découvreurs ou via des cliniques vétérinaires relais afin que les animaux découverts loin du centre soient acheminés rapidement. L'objectif est que l'animal arrive au centre dans les 24h après

l'appel du découvreur. Nous gardons aussi à l'esprit d'essayer de limiter les impacts qu'induisent de tels déplacements (coût financier pour les bénévoles, bilan carbone). Les récupérateurs peuvent réaliser un abandon de frais correspondant aux déplacements effectués pour le Tichodrome (réduction d'impôts à hauteur de 66%).

Malgré ces changements, des zones entières du département restent très difficiles pour organiser des relais (le Nord Isère, ou le secteur de Vienne, par exemple).

Nous sommes extrêmement reconnaissants envers tous les bénévoles récupérateurs, pour leur aide, leur disponibilité et leur réactivité.



Carte interactive des bénévoles récupérateurs du Tichodrome.

Rapport financier 2020

La demande, cette année, par le Conseil Départemental de l'Isère de la consolidation du bilan financier par un expert-comptable (obligatoire lorsque le montant des subventions versées par un organisme atteint un certain seuil ; organisme choisi : CERFRANCE, Echirolles) a modifié le format habituel de ce bilan.

Ceci n'engendre pas de modifications majeures mais ne permet pas une comparaison poste à poste annuelle aisée du Compte de résultat et du Bilan proprement dit.

Cette année de COVID exceptionnelle a engendré un résultat positif inattendu et également exceptionnel de plus de 47092€ qui s'explique par différentes raisons.

D'une part, la perte de dons et de ventes de produits provoquées par l'annulation de la plupart de nos rendez-vous avec le public (forums, expositions, fêtes divers) a été compensée par les différentes subventions et aides « COVID » des administrations (La Métro, le CDI, Fonds de solidarité Covid notamment pour plus de 20 000€).

D'autre part, les multiples nouvelles initiatives comme le parrainage des animaux et une communication très active sur les réseaux sociaux ont permis de booster les dons des particuliers (+ 14000€ par rapport à 2019).

Par ailleurs, les charges d'exploitation ont baissé légèrement malgré les dépenses COVID mais nous avons à prendre en compte un report de paiement des charges sociales de 7 mois de 2020 sur 2021.

Ceci conduit donc une augmentation significative de la ligne « Disponibilités » du Bilan qui passe de 33759€ en 2019 à 116784€ en 2020.

Quant au Bilan, l'absence de dépenses importantes d'investissement en 2020 ne modifie pas significativement l'Actif du bilan 2019.

On peut noter les évolutions :

- du poste « stock » qui passe de 4000€ à 11546€ grâce à l'utilisation entière des capacités de la chambre froide.
- du poste « créances » qui baisse de 24797€ à 9124€ suite au versement des soldes des subventions du CDI et de la Métro de 2019.

Le Passif est quant à lui logiquement surévalué par le résultat positif de 2020.

Ce reliquat positif va nous permettre de conforter notre réserve financière et aussi de mettre en œuvre les restructurations organisationnelle et salariale devenues indispensables avec l'agrandissement du centre.

Un grand merci à tous nos soutiens et donateurs qui nous font confiance et nous permettent de faire vivre ce projet tant bénéfique pour la faune sauvage.

BILAN ACTIF

082853 - ASS LE TICHODROME CENTRE DE SAUVEG

Du 01/01/2020 au 31/12/2020

ACTIF	Exercice du 01/01/2020 au 31/12/2020			01/01/2019 au 31/12/2019
	Brut	Amort. & Dépréc.	Net	
ACTIF IMMOBILISE				
Immobilisations Incorporelles				
Frais d'établissement				
Frais de recherche et développement				
Donations temporaires d'usufruit				
Concessions, brevets et droits similaires				
Autres immobilisations incorporelles				
Avances et acomptes				
Immobilisations Corporelles				
Terrains				
Constructions	101 332,00	61 015,94	40 316,06	50 438,00
Installations techniques, matériels				
Autres immobilisations corporelles	53 570,38	37 426,62	16 143,76	14 448,00
Immobilisations corporelles en cours	1 089,01		1 089,01	
Avances et acomptes				
Biens reçus par legs ou d. dest. à être cédés				
Immobilisations Financières (2)				
Particip. et créances rattach. à des part.				
Prêts				
Autres immobilisations financières				
TOTAL (I)	155 991,39	98 442,56	57 548,83	64 886,00
Comptes de liaison				
TOTAL (II)				
ACTIF CIRCULANT				
Stocks et en-cours				
Matières premières et autres appros	11 546,00		11 546,00	4 000,00
Marchandises	364,45		364,45	
Avances et acomptes versés sur commandes	86,00		86,00	
Créances (3)				
Créances redevabl. et cptes rattach.				
Créances reçues par legs ou donations				
Autres	9 124,26		9 124,26	24 797,00
Valeurs mobilières de placement				
Disponibilités	116 784,74		116 784,74	33 759,00
Charges constatées d'avance (3)				
TOTAL (III)	137 905,45		137 905,45	62 556,00
Frais d'émission d'emprunt (IV)				
Primes de remboursement des emprunts (V)				
Ecarts de conversion actif (VI)				
TOTAL GENERAL (I+II+III+IV+V+VI)	293 896,84	98 442,56	195 454,28	127 442,00

(1) Dont droit au bail

(2) Dont à moins d'un an (brut)

(3) Dont à plus d'un an

BILAN PASSIF

082853 - ASS LE TICHODROME CENTRE DE SAUVEG

Du 01/01/2020 au 31/12/2020

PASSIF	Du 01/01/2020 au 31/12/2020	Du 01/01/2019 au 31/12/2019
FONDS PROPRES		
Fonds propres sans droit de reprise		
Première situation nette établie		
Fonds propres statutaires		
Fonds propres complémentaires		
Autres fonds propres		
Fonds propres avec droit de reprise		
Fonds statutaires		
Fonds propres complémentaires		
Autres fonds propres		
Ecarts de réévaluation		
Réserves		
Réserves statutaires ou contractuelles		
Réserves pour projet de l'entité		
Autres réserves		
Report à nouveau	62 463,00	57 338,00
Excédent ou déficit de l'exercice	47 092,11	5 125,00
<i>Situation nette</i>	<i>109 555,11</i>	<i>62 463,00</i>
Fonds propres consommables		
Subventions d'investissements sur biens non renouvelables	68 060,43	64 979,00
Provisions réglementées		
TOTAL (I)	177 615,54	127 442,00
Comptes de liaison		
TOTAL (II)		
Fonds reportés et dédiés		
Fonds reportés liés aux legs ou donations		
Fonds dédiés		
TOTAL (III)		
Provisions pour risques et charges		
Provisions pour risques		
Provisions pour charges		
TOTAL (IV)		
DETTES (1)		
Emprunts obligataires et assimilés (titres associatifs)		
Emprunts et dettes auprès des établissements de crédit (2)		
Emprunts et dettes financières diverses (3)		
Dettes fournisseurs et comptes rattachés	1 708,29	
Dettes des legs ou donations		
Dettes fiscales et sociales	16 130,45	
Dettes sur immobilisations et comptes rattachés		
Autres dettes		
Produits constatés d'avance		
TOTAL (V)	17 838,74	
Ecarts de conversion passif	(VI)	
TOTAL GENERAL (I+II+III+IV+V+VI)	195 454,28	127 442,00

(1) Dont à plus d'un an

(1) Dont à moins d'un an

(2) Dont concours bancaires courants et soldes créditeurs de banques

(3) Dont emprunts participatifs

17 838,74

COMPTE DE RÉSULTAT (LISTE)

082853 - ASS LE TICHODROME CENTRE DE SAUVEG

Du 01/01/2020 au 31/12/2020

	Du 01/01/20 au 31/12/20	Du 01/01/19 au 31/12/19
PRODUITS D'EXPLOITATION (1)		
Cotisations	73 248,68	65 836,00
Ventes de biens	5 436,91	11 240,00
Ventes de dons en nature		
Ventes de prestations de service		
Parrainages		
Produits de tiers financeurs		
Concours publics et subventions d'exploitation	90 337,08	38 568,00
Versements des fondateurs ou consommations de la dotation consommable		
Ressources liées à la générosité du public		
Dons manuels	6 674,59	
Mécénats		
Legs, donations et assurances-vie		
Contributions financières		
Reprises sur provisions, amortissements et transferts de charges	2 100,00	16 776,00
Report de ressources non utilisées des exercices antérieurs		
Autres produits	0,51	
TOTAL PRODUITS D'EXPLOITATION (I)	177 797,77	132 420,00
CHARGES D'EXPLOITATION (2)		
Achats de marchandises	777,80	2 215,00
Variation de stocks de marchandises	-364,45	
Achats de matières premières et de fournitures	6 276,47	9 874,00
Variation de stocks de matières premières et de fournitures	-7 546,00	
Achats d'autres d'approvisionnements		
Variation de stocks d'approvisionnements		
Autres achats et charges externes *	26 798,17	23 370,00
Aides financières		
Impôts, taxes et versements assimilés	594,00	
Salaires et traitements	93 739,50	70 305,00
Charges sociales	4 750,84	21 739,00
Dotations aux amortissements, dépréciations		
Sur immobilisations : dotations aux amortissements	15 025,76	15 141,00
Sur immobilisations : dotations aux dépréciations		
Dotations aux provisions		
Reports en fonds dédiés		
Autres charges	4,31	
TOTAL CHARGES D'EXPLOITATION (II)	140 056,40	142 644,00
RÉSULTAT D'EXPLOITATION (I) - (II)	37 741,37	-10 224,00
PRODUITS FINANCIERS		
De participation	325,06	
d'autres valeurs mobilières et créances de l'actif immobilisé		
Autres intérêts et produits assimilés		208,00
Reprises sur provisions, dépréciations et transferts de charges		
Différences positives de change		
Produits nets sur cessions de valeurs mobilières de placement		
TOTAL DES PRODUITS FINANCIERS (V)	325,06	208,00

COMPTE DE RÉSULTAT (LISTE)

082853 - ASS LE TICHODROME CENTRE DE SAUVEG

Du 01/01/2020 au 31/12/2020

	Du 01/01/20 au 31/12/20	Du 01/01/19 au 31/12/19
CHARGES FINANCIÈRES		
Dotations aux amortissements, dépréciations et provisions		
Intérêts et charges assimilées		
Différences négatives de change		
Charges nettes sur cessions de valeurs mobilières de placement		
TOTAL DES CHARGES FINANCIÈRES (VI)		
RÉSULTAT FINANCIER (V) - (VI)	325,06	208,00
PRODUITS EXCEPTIONNELS		
Sur opérations de gestion	2 355,20	
Sur opérations en capital	14 678,57	15 141,00
Reprises sur provisions et transferts de charges		
TOTAL DES PRODUITS EXCEPTIONNELS (VII)	17 033,77	15 141,00
CHARGES EXCEPTIONNELLES		
Sur opérations de gestion	8 008,09	
Sur opérations en capital		
Dotations aux amortissements, dépréciations et provisions		
TOTAL DES CHARGES EXCEPTIONNELLES (VIII)	8 008,09	
RÉSULTAT EXCEPTIONNEL (VII) - (VIII)	9 025,68	15 141,00
Impôt sur les bénéfices		
SOLDE INTERMÉDIAIRE	47 092,11	5 125,00
TOTAL DES PRODUITS	195 156,60	147 769,00
TOTAL DES CHARGES	148 064,49	142 644,00
EXCÉDENT OU DÉFICIT (3)	47 092,11	5 125,00

* Y compris : *Redevances de crédit-bail mobilier*
Redevances de crédit-bail immobilier

(1) Dont produits afférents à des exercices antérieurs

(2) Dont charges afférentes à des exercices antérieurs

(3) Compte tenu d'un résultat exceptionnel avant impôt de

1 905,20

8 008,09

9 025,68

15 141,00

Et n'oubliez pas ! Le Tichodrome est sur LILO !

Depuis décembre 2016, le Tichodrome fait partie des associations soutenues par le moteur de recherche LILO, qui finance des projets sociaux et environnementaux. Le concept est très simple : grâce à vos recherches sur le web, vous cumulez des "gouttes d'eau" que vous décidez de reverser à un projet qui vous tient à cœur... par exemple, le Tichodrome ! Pour cela, il suffit d'installer le moteur de recherche sur votre ordinateur et/ou votre smartphone. Ainsi, au lieu d'utiliser Google, vous privilégiez Lilo pour vos recherches.

Le Tichodrome a reçu **1391 euros** durant l'année 2020 et plus de 9000 euros depuis le début du partenariat !

Un grand merci à LILO et à toutes les personnes qui donnent leurs gouttes au Tichodrome ! N'hésitez pas à partager l'information pour augmenter cette collecte de gouttes !



CALENDRIER 2020

Comme les années précédentes, le calendrier pédagogique du Tichodrome était en vente dès l'automne 2019 pour l'année 2020.

Superbement illustré par les photos d'Eliane Rossillon et de Dominique Imbault, il comporte une page centrale avec des conseils en cas de découverte d'animaux sauvages en détresse. Ce calendrier 2020 est enrichi de poèmes sur la Nature et les oiseaux.



Vendu au prix de 10 euros, ce calendrier représente pour le Tichodrome une source importante d'autofinancement. L'ensemble du travail a été réalisé de manière bénévole et les frais d'impression pris en charge par les sponsors suivants :

Les pieds sous la table, Kryz, Papyrus fleurs, Edifim, Casabio, Maison Jaume, Etincelle, Villaverde, Brasserie Picaban, Pâtisserie Marcellin.

Nous remercions Catherine Malabre qui a coordonné sa réalisation, Marie-Christine Exbrayat (Editions BETULA) qui a réalisé l'infographie, et bien sûr les photographes : Dominique Imbault et Eliane Rossillon.



Le Mécénat d'entreprise

C'est un aspect que le Tichodrome souhaite développer afin de renforcer le groupe d'entreprises, de sociétés ou de commerces qui soutiennent notre action. Partenaire historique du Tichodrome, la société **VICAT** représente le mécène le plus important, par la mise à disposition de la bâtisse et du terrain de 4Ha où est implanté le Tichodrome, ainsi qu'un don annuel de 10 000 euros (qui a été versé en janvier 2021). Pour cela, nous leur en sommes extrêmement reconnaissants.

Partenaire de très longue date également, le magasin « **La Photographie** » à la Tour du Pin, reverse 10% de son chiffre d'affaires annuellement. La société **Microtech** nous soutient également depuis 2016. En 2020, le partenariat débuté précédemment avec la société **AVICAP** s'est poursuivi. De nouveaux partenaires plus récents ont également versé une contribution : « **Mon sac en Vrac** » Grenoble (Day and Day ; versé en janvier 2021), « **La petite ressourcerie** », « **Croq Loup** ». Nous remercions également le **Crédit Mutuel** pour son don annuel et le magasin **Casabio Chorier** pour sa journée « Green Friday » au bénéfice du Tichodrome.

Nous remercions très chaleureusement ces partenaires pour leur soutien, surtout en cette année qui n'a pas été simple pour eux aussi, et les encourageons à échanger avec leurs réseaux pour inciter d'autres soutiens privés à notre action !

Subventions communales et communautés de communes

Le Tichodrome reçoit une aide de la part de différentes communes, sous la forme d'une subvention suite à un dossier classique, ou via la signature d'une convention qui permet une aide à hauteur de 0,10 euros/habitant.

Ainsi, en 2020, le Tichodrome a reçu une aide de la part de **42 communes**, nombre en augmentation chaque année (10 de plus qu'en 2019) :

Auris en Oisans,	La Chapelle du Bard,	Merlas,	Saint Pierre de
Bellegarde-Poussieu,	La Garde en Oisans,	Montbonnot-St-	Mésage,
Bernin,	La Terrasse,	Martin,	Saint-Quentin-
Brié et Angonnes,	La Tronche,	Ornon,	Fallavier,
Champs sur Drac,	Lans en Vercors,	Plateau des Petites	Seyssins,
Château-Bernard,	Le Gua,	roches,	Sousville,
Claix,	Le Sappey en	Rencurel,	Varces,
Crolles,	Chartreuse	Saint-Alban-de-Roche	Velanne,
Echirolles,	Les Côtes-de-Corps,	Saint André en	Vif,
Grenoble,	Longechenal,	Royans,	Voiron.
Jarrie,	Marcieu,	Saint-Barthélémy de	
L'Albenc,	Massieu,	Séchilienne,	
La Buissonnière,	Mens,	Saint-Guillaume,	

En 2020, le Tichodrome a reçu l'aide des communautés de commune suivantes : la METRO, de l'Oisans, du Pays Voironnais, des Vals du Dauphiné.

Nous les remercions très sincèrement pour leur soutien, dans un contexte où nous savons qu'elles sont soumises à des contraintes budgétaires importantes.

Aide exceptionnelles COVID-19

En 2020, le Tichodrome a également reçu des aides complémentaires dans le cadre de la crise COVID-19.

Le Conseil Départemental de l'Isère a octroyé une aide complémentaire et exceptionnelle de 3750 euros, afin d'aider le Tichodrome dans cette période difficile, qui a impacté la structure.

La communauté d'agglomération Grenoble Alpes Metropole (la METRO), a également versé une aide supplémentaire de 10 000 euros. Lors de sa visite au Tichodrome le 1^{er} décembre, le Président de la METRO M. Ferrari, accompagné par M. Mongaburu, Vice-Président en charge du défi climatique, a lancé également un appel à nous soutenir aux autres communautés de communes et communes.

Les dons en nature :

Depuis 2016, la **Fondation 30 millions d'amis** nous aide aussi pour la prise en charge de nourriture et médicaments, à hauteur de 4000 euros en 2020

En 2020, le Tichodrome a de nouveau reçu l'aide de la **Fondation Brigitte Bardot** pour la prise en charge de nourriture spécifique à hauteur de 4000 euros (aide qui court en partie sur 2021). La Fondation Brigitte Bardot soutient le Tichodrome depuis 2013 (nourriture) et a également financé intégralement la volière de 44m de long en 2012.

La **Confédération nationale, Défense de l'animal**, a également octroyé une aide de 4000 euros pour la prise en charge de nourriture (aide qui court en partie sur 2021).

Nous les remercions bien entendu chaleureusement et espérons pouvoir continuer à bénéficier de leur soutien, qui nous permet la prise en charge de nourriture spécifique (proies mortes, insectes) durant une partie de l'année.



Les collectes organisées auprès des enseignes Villaverde Comboire et Casino de Vif ont permis d'avoir des dons de graines, croquettes, mais aussi petits matériels et produits d'entretien et de faire connaître le Tichodrome, via les stands.

En plus de tous ces partenaires, nous remercions bien sûr les nombreux donateurs de petit matériel, outils, mobilier, tout ce dont le Tichodrome se sert au quotidien, mais aussi

tous ceux qui nous offrent du matériel ou de la nourriture lors de nos appels via les réseaux sociaux et la newsletter (tapis chauffants, lait maternisé Babycat, pâté A/D...).

Cela a représenté plus de 9700 euros en 2020.



Remise de chèque Casabio Chorier



Partenariat AVICAP

Nous remercions tous ces partenaires et donateurs, chaque don compte pour le Tichodrome !



Les partenaires du Tichodrome

Le Tichodrome tient à remercier chaleureusement tous ses partenaires, qui apportent ou ont apporté leur aide financière ou en nature, ainsi que les associations partenaires.

Conclusion année 2020 et perspectives

L'année 2020 sera mémorable pour tout un chacun, pour les raisons liées à la pandémie que nous subissons encore à ce jour.

Dans un contexte globalement difficile pour tous, l'activité du Tichodrome en 2020 a montré que le grand public reste sensible à la faune sauvage en détresse et souhaite lui venir en aide, que cela soit par la sollicitation de prise en charge, ou par le soutien y compris financier, qu'il nous manifeste.

La tendance observée depuis plusieurs années d'une augmentation des accueils des animaux en centre de soins est partagée dans de nombreux territoires nationaux.

C'est donc un fait : les centres de soins sont surchargés de manière chronique et les pics exceptionnels estivaux sont dépassés l'année suivante !

Comment faire face ? C'est la question que se posent les équipes et administrateurs du Tichodrome. Pour notre structure, deux contraintes majeures pour répondre à cette demande de prise en charge: le centre ne peut pousser les murs et s'agrandir, étant situé en zone non constructible (risque naturel). La deuxième contrainte réside dans le fait que nous n'avons pas les moyens de financer une équipe salariée permanente dont la taille permettrait de diluer significativement la charge de travail des permanents salariés.

Nos efforts consistent à faire un travail important d'analyse de fond de notre fonctionnement, et de mise en place d'outils afin de décharger les salariés d'aspects administratifs qui ont parasités fortement leurs fonctions premières. Pour cela, nous avons recours à la délégation à des bénévoles de différentes tâches telles que la gestion des demandes/sélection des candidatures pour les services, éco-volontaires et stagiaires...

Nos autres efforts de ce début 2021 consistent à réaliser des travaux (subventionnés) pour améliorer les aspects logistiques et sanitaires en installant la cuisine pour le personnel dans un algeco.

Le Tichodrome a 10 ans en 2021 ; il a grandi avec ses ressources, mais la configuration actuelle nécessite une transformation, « une crise de croissance » qui s'accompagne de changements nécessaires et vitaux pour le personnel.

2020 étant pour le Tichodrome une année exceptionnelle aussi en termes de ressources financières, cela permet à notre structure d'aborder l'avenir d'une manière plus sereine qu'il n'y a quelques années, tout en restant vigilant à toujours diversifier et rechercher de nouveaux partenariats.

En 2021, une soigneuse supplémentaire à l'année (emploi aidé) vient agrandir les équipes et deux soigneuses supplémentaires seront embauchées durant plus de 5 mois, pour faire face à ce prochain été.

Mais nous savons que ces décisions et aménagements ne permettront pas de prendre en charge toutes les espèces (ce qui était le cas jusqu'à l'été 2019). Il nous faudra donc continuer à réfléchir et inventer une solution pérenne pour y remédier...

Rédaction des bilans : Mireille Lattier, Directrice; Jean-Charles Poncet, Président; Laurent Puch, Trésorier; Frédérique Brun, Trésorière adjointe; Catherine Malabre, vice-présidente; Laetitia Wagnon, Audrey Ville, Anouk Glad. Relecture : administrateurs du Tichodrome. Illustrations : Fanny Le Bagousse.

71% D'OISEAUX
29% DE
MAMMIFÈRES

98% D'ANIMAUX
VENANT DE **361**
COMMUNES D'ISÈRE

4,5 SALARIÉS

15 BÉNÉVOLES RÉGULIERS
HEBDOMADAIRES

10 SERVICES
CIVIQUES

120 ÉCOVOLONTAIRES

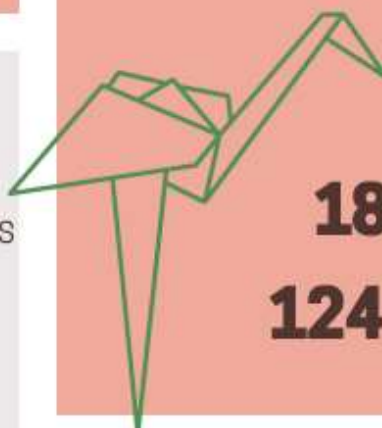
27 STAGIAIRES



LE TICHODROME



BILAN DE L'ANNÉE 2020



1839 ANIMAUX REÇUS

124 ESPÈCES DIFFÉRENTES

AIDE BÉNÉVOLE DE
PLUS DE **15 ETP**
DES STANDS ET
COLLECTES RÉALISÉS

TRAVAIL COLLABORATIF AVEC
10 VÉTÉRINAIRES

7000 APPELS

1062 ADHÉSIONS

10 055 FANS 



PARTENARIATS

4 COMMUNAUTÉS DE COMMUNES : LA METRO, LA CAPI,
LE PAYS VOIRONNAIS, LES VALS DU DAUPHINÉ

42 COMMUNES

DES ENTREPRISES COMME LA SOCIÉTÉ VICAT, MÉCÈNE
PRINCIPAL, & DES ENTREPRISES LOCALES

SOUTIEN DE 3 FONDATIONS



PARTICIPATION AU SUIVI
SANITAIRE DE CERTAINES
ESPÈCES COMME LES
CHIROPTÈRES

