



Centre de Sauvegarde de la Faune Sauvage du Tichodrome

Bilan moral et rapport d'activités 2012

Assemblée générale du 16 mars 2013



Sommaire

Rapport moral p3

Rapport d'activités..... P4

-Bilan du Centre de Sauvegarde de la Faune Sauvage du Tichodrome... p4

-Activités associatives..... p15

Rapport financier..... p22

Partenaires.....p24



Rapport moral

2012 est la première année de fonctionnement du Tichodrome sur douze mois, après une ouverture le 4 juillet 2011.

Une année où le Tichodrome a pérennisé son fonctionnement au quotidien, avec l'accueil téléphonique du public ainsi que des animaux, 7jours sur 7, 365 jours par an.

Une année qui a vu se renforcer l'équipe de bénévoles « soins », mais également l'équipe de bénévoles « montage volières », bien qu'elles comptent de nombreux doublons ! L'équipe salariée est maintenue à deux postes, et l'aide de nombreux stagiaires et éco-volontaires a permis de permettre cette disponibilité auprès du public.

Car, nous le constatons au quotidien, le grand public se soucie de la faune sauvage. Témoin d'un choc contre un véhicule, d'une prédation « domestique » (chats) ou ayant simplement découvert au détour d'un chemin un animal en difficulté, le particulier qui prend l'initiative de prendre en charge l'animal est le premier maillon de notre activité.

Sans cette première intention, les centres de sauvegarde n'existeraient pas.

Aux centres ensuite d'être présents et lisibles pour relayer cette initiative et prendre en charge rapidement les animaux.

A une période où l'on essaie de convaincre le public sur la nécessité de préserver notre environnement et la biodiversité au niveau mondial, les découvreurs d'animaux blessés sont témoins du déséquilibre créé par les infrastructures humaines sur ces espèces. Par leur intention de s'occuper-dans un premier temps- d'un animal blessé, ils se préoccupent à leur échelle, de la biodiversité et du monde du vivant... qui nous réserve parfois bien des surprises quant à l'espèce découverte dans tel ou tel milieu !

Le deuxième maillon de cette chaîne à laquelle nous souhaitons également rendre hommage, ce sont nos bénévoles « récupérateurs ». Ils interviennent lorsque le découvreur ne peut se déplacer jusqu'au centre ; étant donné que le Tichodrome reçoit des animaux provenant de tout le département et même de départements limitrophes, ils sont très souvent sollicités pour effectuer des relais. Sans eux, l'accueil des animaux qui sont loin serait très problématique, car le personnel au centre, bénévole ou salarié, n'a pas le temps, en plus des soins, d'effectuer de tels déplacements.

Comme nous l'avons dit, sans les bénévoles, il serait impossible de s'occuper des centaines d'animaux reçus en une année (voir bilan suivant), de monter nos volières, d'être présent lors de différentes manifestations...

Sans oublier les administrateurs du Tichodrome, qui consacrent du temps à un aspect tout aussi concret, très instructif et indispensable aux activités du centre (recherche de financements, planning des travaux, dossiers administratifs...): tout l'arrière du décor !

Le bénévolat est la force de toute association et de son but. Un grand merci à tous pour votre passion, votre travail et votre engagement.

Bilan d'activités

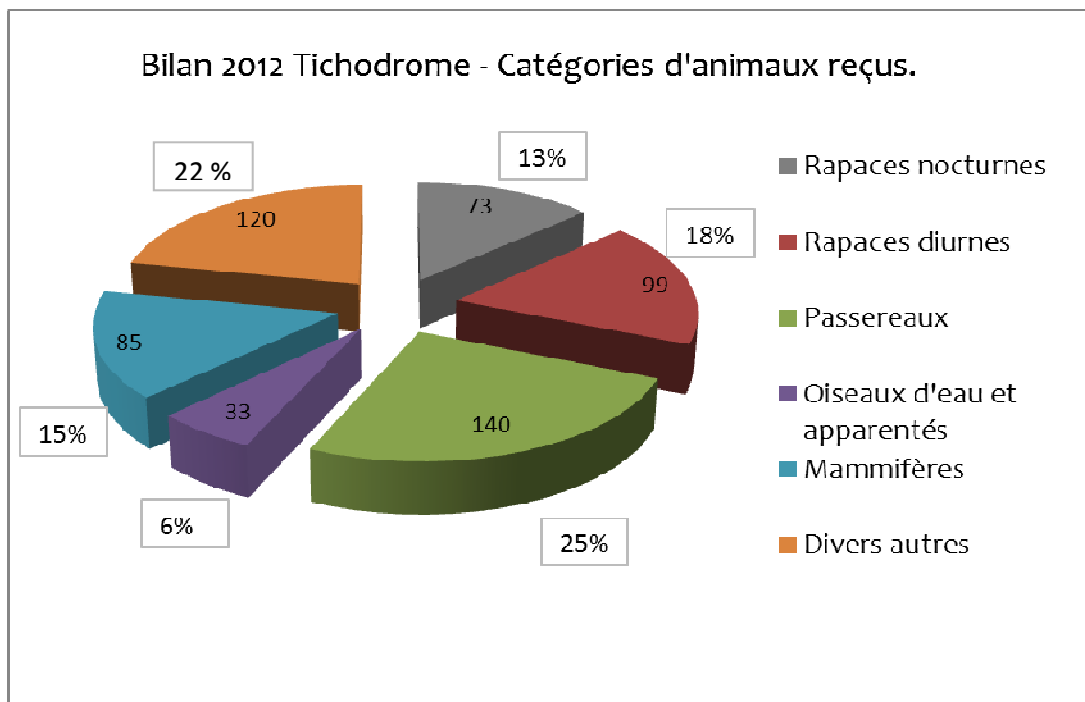
Bilan 2012 du Centre de Sauvegarde de la Faune Sauvage du Tichodrome

Nombre d'animaux reçus :

Le Tichodrome a reçu **550** animaux de **79** espèces différentes, dont 465 oiseaux (84,5%) et 85 mammifères (15,5%).

Pour rappel, en 2011 (du 4 juillet au 31 décembre, le Tichodrome avait reçu 162 animaux), ce qui représente 712 animaux reçus au centre depuis son ouverture.

Catégories des animaux :



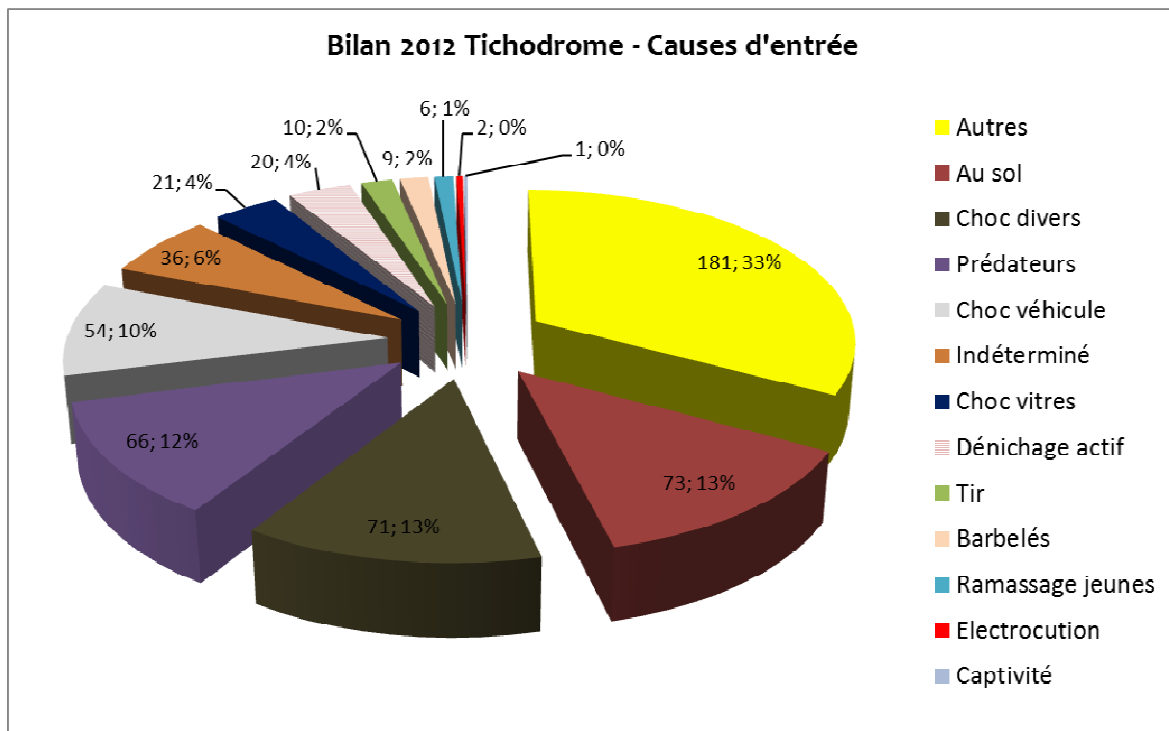
Relâcher d'un jeune martinet noir. Photo : Anaïs Pellat-Finet

Espèces reçues :

Divers autres : 120	Coucou gris	1	Passereaux : 140	Bergeronnette grise	3
	Faisan de Colchide	1		Bruant jaune	4
	Martinet noir	62		Cassenoix moucheté	1
	Perdrix grise	1		Chardonneret élégant	9
	Perdrix rouge	2		Cincla plongeur	1
	Pic épeiche	5		Corbeau freux	1
	Pic vert	3		Corneille noire	8
	Pigeon biset (de ville)	22		Fauvette à tête noire	4
	Pigeon ramier	4		Geai des chênes	1
	Tourterelle turque	19		Gobemouche noir	1
Mammifères: 85	Chevreuil	2		Grive litorne	2
	Ecureuil roux	15		Grive musicienne	4
	Fouine	2		Grosbec casse-noyaux	2
	Hérisson d'Europe	30		Hirondelle de fenêtre	5
	Lapin de garenne	8	Hirondelle rustique	1	
	Lérot	2	Merle noir	34	
	Lièvre brun	6	Mésange bleue	4	
	Loir gris	2	Mésange charbonnière	11	
	Murin à moustaches	1	Moineau domestique	11	
	Muscardin	1	Pie bavarde	8	
	Noctule de Leisler	2	Pinson des arbres	10	
	Pipistrelle commune	4	Rougegorge familier	10	
	Pipistrelle de Kuhl	1	Rougequeue noir	3	
	Pipistrelle de Nathusius	1	Verdier d'Europe	2	
	Pipistrelle sp	2	Rapaces diurnes : 99	Aigle royal	2
	Renard roux	3		Autour des palombes	2
	Sanglier	1		Bondrée apivore	2
Sérotine commune	2	Busard cendré		16	
Oiseaux d'eau et apparentés : 33	Bécasse des bois	1		Buse variable	40
	Butor étoilé	1		Circaète Jean-le-blanc	1
	Canard colvert	14		Epervier d'Europe	11
	Cigogne blanche	1	Faucon crécerelle	21	
	Goéland leucophaée	5	Faucon pèlerin	1	
	Grèbe huppé	2	Milan noir	1	
	Harle bièvre	5	Milan royal	2	
	Héron cendré	1	Rapaces nocturnes : 73	Chevêche d'Athéna	15
	Mouette rieuse	3		Chouette de Tengmalm	1
				Effraie des clochers	7
		Chouette hulotte		34	
		Grand-duc d'Europe		6	
		Hibou moyen-duc		8	
		Petit duc scops	2		

TOTAL : 550 animaux.

Causes d'arrivée:



« Autres » : cheminées, famine, transfert du centre de Rochasson (14), papier tue-mouches, animal coincé dans un bâtiment, nids et oisillons au sol sans remplacement possible...

« Au sol » : martinets noirs découverts au sol.

« Prédateurs » : prédateurs presque exclusivement domestiques : chats, chiens.

« Indéterminé » : les informations recueillies et les blessures n'ont pas permis d'identifier une cause précise.

« Dénichage actif » : concerne le retrait volontaire d'un jeune animal, pour sa survie (ex : la campagne de protection des Busards cendrés, en collaboration avec la LPO Isère).

Le « ramassage jeune » est minoritaire car nous avons dénommé sous ce titre les actes de ramassage de jeunes animaux à tort.

« Tir » : tir avéré par radiographie ou autopsie et attesté par un Docteur vétérinaire.

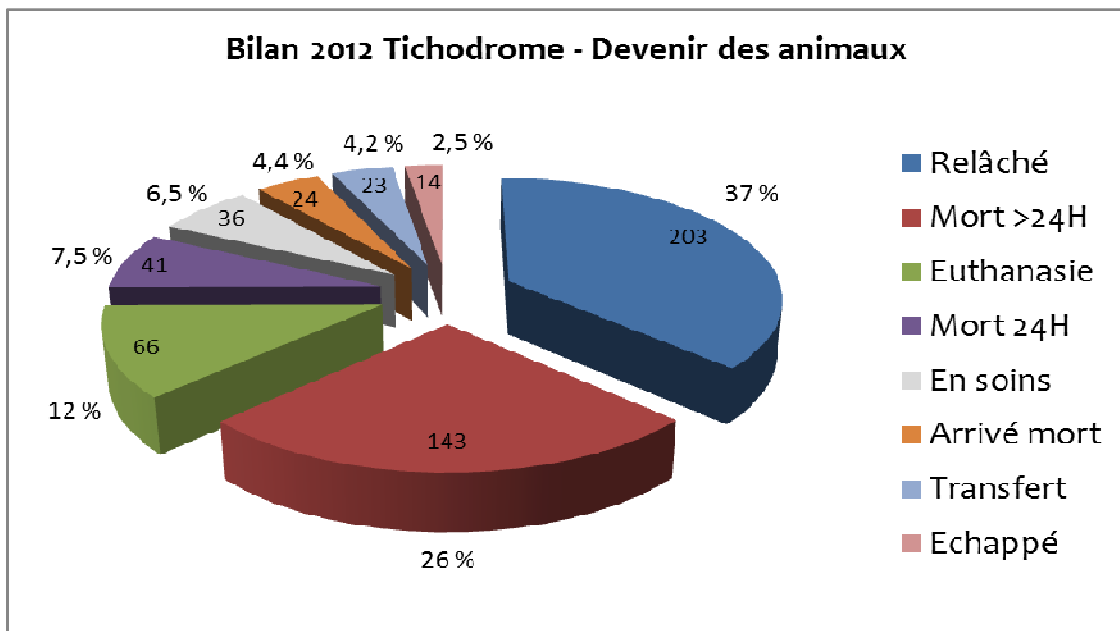
A noter que sur la période entière de chasse 2012-2013 (9/09/2012 au 28/02/2013), le nombre d'oiseaux victimes de tir identifié (tous ne sont pas systématiquement radiographiés) est de 15, soit environ 6 % des animaux reçus sur cette période : 8 rapaces diurnes (dont un Milan royal), 2 rapaces nocturnes (Hibou Grand-duc), 4 oiseaux d'eau et 1 pigeon de ville.

Pour chaque animal victime de tir, l'ONCFS (Office national de la chasse et de la faune sauvage) du département concerné est immédiatement alerté et une plainte conjointe sera déposée avec la LPO du département.



Hibou Grand-duc victime de tir.

Devenir :



203 animaux ont été relâchés, mais en 2012, beaucoup ont été également transférés dans des centres voisins (Rochasson et CSOL dans le Rhône) car durant les premiers mois de l'année, nous n'avions pas de volières de rééducation. Quelques-uns ont également profité de petites lacunes au niveau de nos volières nouvellement installées et pas totalement hermétiques les premiers jours (du moins, nous pensions qu'elles l'étaient !).

L'ensemble des animaux relâchés est donc de 240, **soit environ 44%**, ce qui est conforme aux autres Centres de sauvegarde et à la moyenne nationale annuelle.

A noter également que la plupart de ceux qui sont au 31 décembre « en soins » seront relâchés en fin d'hiver, lorsque les conditions météorologiques seront moins défavorables, augmentant ainsi le nombre final d'animaux arrivés en 2012 et relâchés.



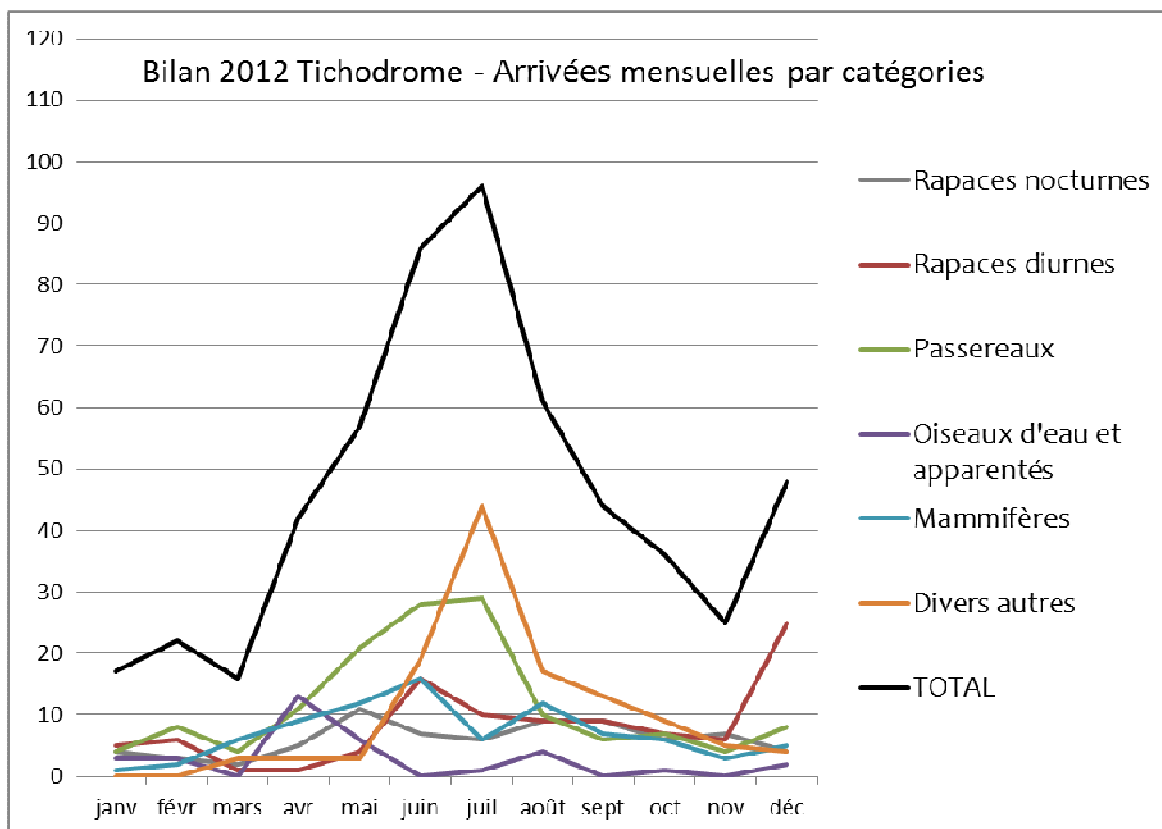
Butor étoilé qui a été relâché à Chasse-Barbier, Vif.

Flux des animaux :

L'arrivée des animaux est tributaire de plusieurs paramètres, qui sont avant tout : des causes de blessures (proximité d'une route, lignes électrifiées, vitres...) et une présence du public sur ces zones, permettant la découverte des animaux blessés.

Les saisons sont une autre variante récurrente dans l'activité des centres de sauvegarde. En effet, dès le mois d'avril jusqu'au mois d'août, l'accueil des animaux augmente très fortement, pour être au maximum en juin et juillet.

Cela s'explique par la saison de reproduction des oiseaux et mammifères (printemps/été).



Dès la fin de l'hiver, ce sont d'abord les poussins de rapaces nocturnes (chouette Hulotte, chevêche, hibou Moyen-duc ...) qui sont découverts.

La biologie de ces espèces (sauf l'Effraie des clochers) est telle que les poussins sortent du nid encore en partie en duvet, voletant, quémandant aux adultes leur nourriture ; ils sont ainsi parfois trouvés au sol, et sont alors ramassés à tort.

En effet, les adultes sont dans l'environnement proche, et continuent de les nourrir. Il ne faut donc pas les ramasser : il n'y a aucune raison de les soustraire à l'élevage des parents.



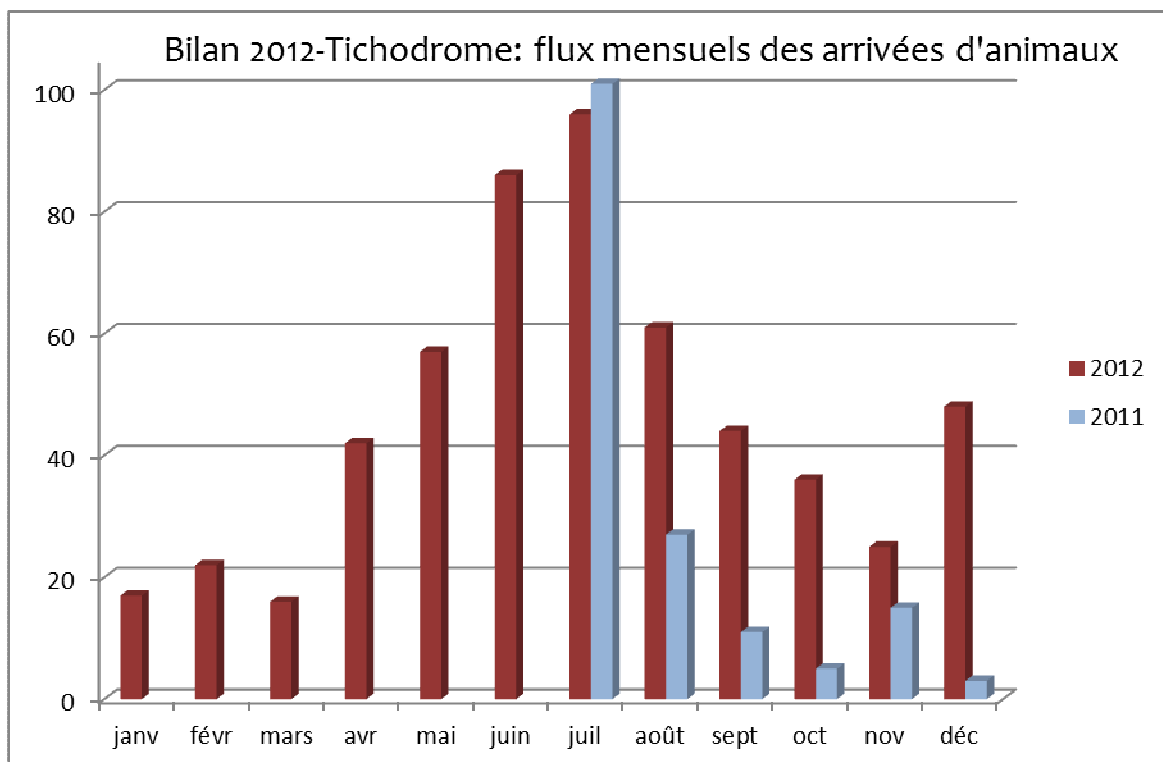
Jeunes chouettes Hulotte et Hibou Moyen-duc.

Notre rôle est alors de questionner en détail le découvreur et d'évaluer ainsi la situation (parfois avec photos). La solution la plus courante est de replacer le jeune au même endroit, en hauteur (sur une branche, à hauteur d'homme pour éviter les prédateurs) et de s'éloigner. Les adultes reviendront et sont même parfois observés rapidement.

En revanche, si un autre jeune ou un adulte est découvert mort à proximité, le poussin est pris en charge par le centre.

De manière générale, l'élevage par les adultes est toujours préférable à l'élevage par l'Homme. En effet, à la sortie du nid, vient la phase d'apprentissage et de découvertes, période durant laquelle le rôle des adultes est indispensable. Bien qu'il existe des techniques en centres de sauvegarde qui permettent une émancipation progressive (méthode dite du « taquet »), les centres n'ont ni les moyens humains et financiers d'élever des jeunes animaux qui, a priori, n'ont pas à être enlevés à la Nature.

En période estivale, de nombreuses autres espèces sont reçues : jeunes passereaux, jeunes mammifères, oiseaux d'eau... Nous cherchons pour tous la meilleure solution : tenter de laisser les adultes continuer l'élevage, ou bien prendre en charge l'animal, ce qui est synonyme d'un retrait, même provisoire, d'un individu sauvage au milieu naturel.



Comparaison des arrivées mensuelles entre 2011 (à partir de l'ouverture du centre en juillet) et 2012.

A noter que le nombre d'animaux reçus au mois de juillet 2011 était légèrement plus élevé qu'en 2012 ; cela est dû au nombre de martinets (92 reçus en 2011, 62 en 2012).

Pour certaines espèces, l'élevage par l'Homme est la seule solution : c'est le cas des martinets noirs (dans « divers autres »), espèce reçue en grand nombre dans les centres de sauvegarde pendant les mois d'été.

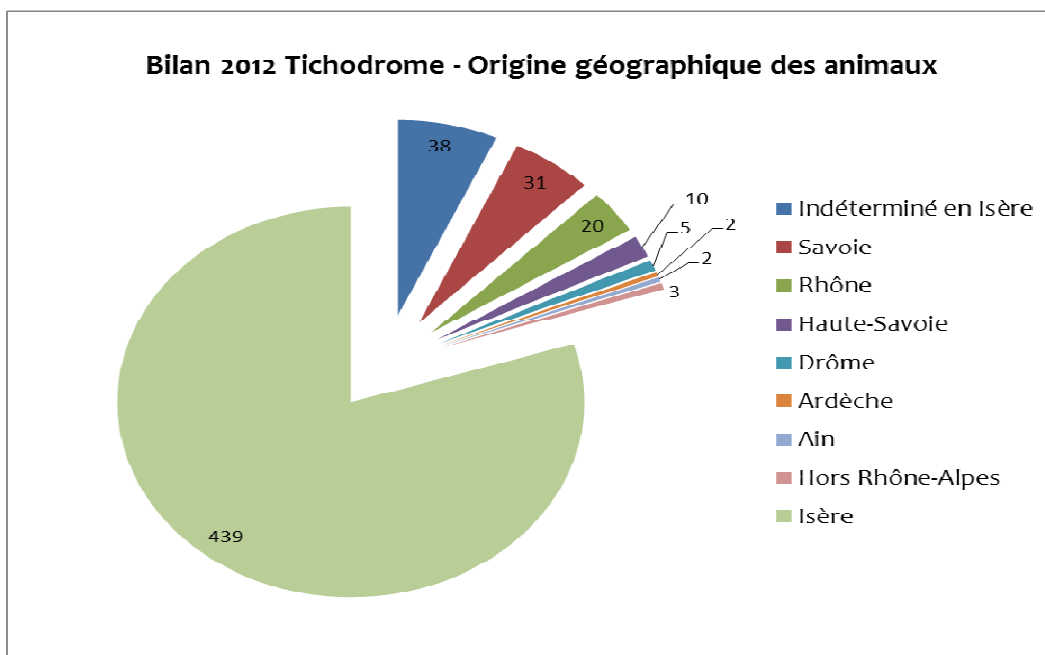
Nichant sous les toits des villes et villages, les poussins tombent pour diverses raisons et tous les centres reçoivent chaque été des poussins de martinets. Le nombre varie d'année en année en fonction des conditions météorologiques. Durant les périodes de canicule, le nombre de martinets peut doubler (par rapport à un été « normal ») car ils se penchent certainement au bord des toits pour chercher un peu d'air.... et tombent. Impossible d'accéder au nid et de les remettre ... reste donc l'élevage au centre.

En hiver, les pics d'activités correspondent à des arrivées importantes de buses variables (principalement), lors d'épisodes neigeux de longue durée. En effet, la couverture neigeuse empêche les rapaces de chasser, les micro-mammifères se déplaçant sous la neige (galeries).



Plus d'une douzaine de buses sont restées en convalescence en volière durant l'hiver.
Photo : Candice Cayrasso

Origine géographique des animaux :



Le Tichodrome a reçu en 2012 des animaux provenant pour la très grande majorité du département de l'Isère (477 animaux : 86,7%), mais aussi d'autres départements : principalement la Savoie (5,6%), le Rhône (3,6%) et la Haute-Savoie (1,8%).

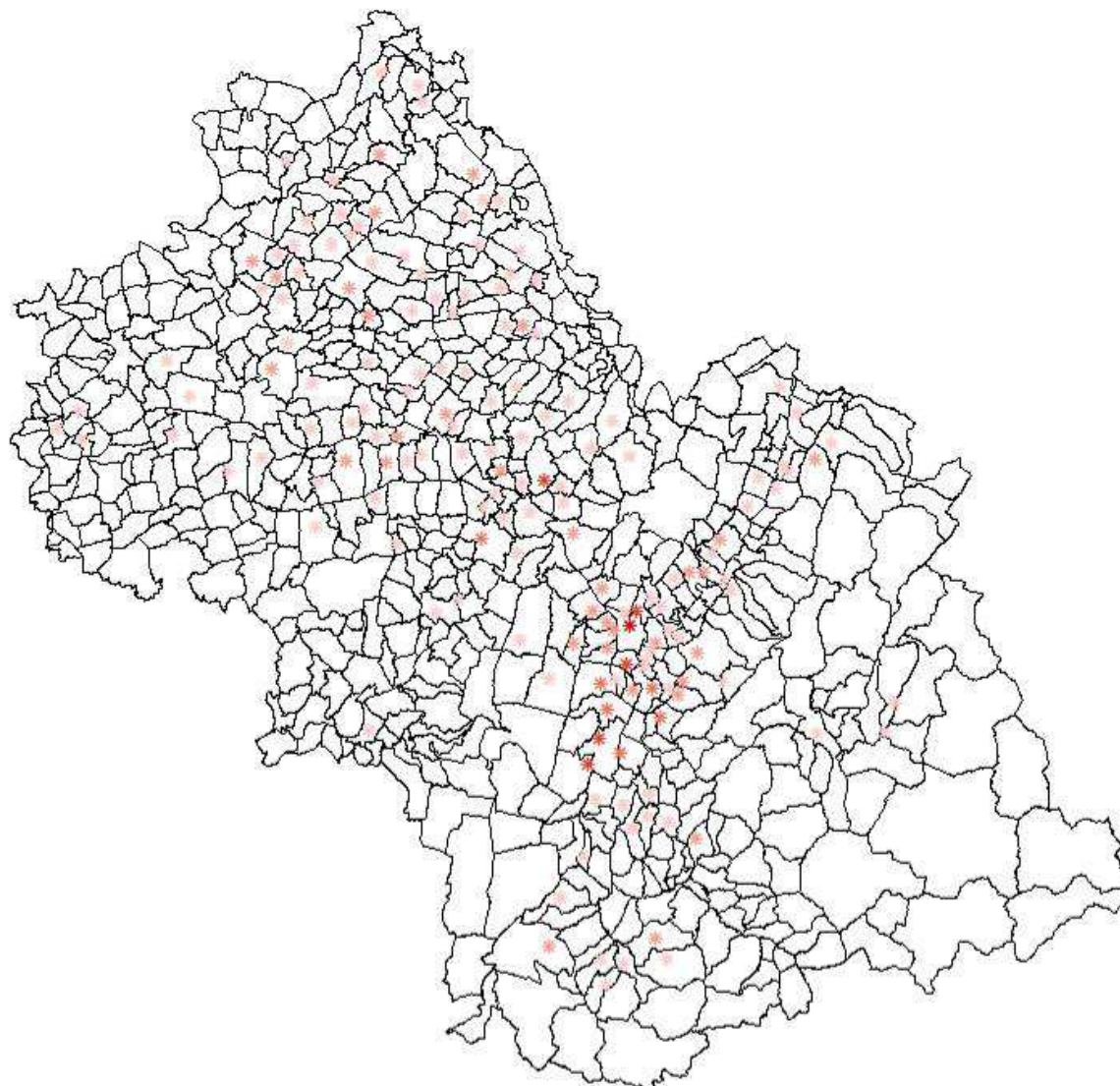
Dans certains cas (6,9%) l'origine précise n'a pas pu être obtenue (« Indéterminé en Isère »).

Grâce à un réseau de plus de 80 bénévoles « récupérateurs » en Isère, Savoie et Haute-Savoie, le Tichodrome reçoit en 24 ou 48h, des animaux découverts dans des zones éloignées ou dans d'autres départements. Malgré ce réseau, il reste des zones difficiles à couvrir : Nord Isère, Belledonne, Maurienne et Tarentaise.

En 2012, les animaux provenaient de 169 communes :

Allevard	Faverges-de-la-Tour	Monteynard	Saint-Just-de-Claix
Apprieu	Fitillieu	Montferrat	Saint-Laurent-du-Pont
Artas	Fontaine	Montrevel	Saint-Marcel-Bel-Accueil
Auberives-sur-Varèze	Four	Montseveroux	Saint-Martin-de-la-Cluze
Autrans	Frontonas	Moras	Saint-Martin-d'Hères
Badinières	Gières	Morestel	Saint-Martin-d'Uriage
Belmont	Goncelin	Moretel-de-Mailles	Saint-Martin-le-Vinoux
Bernin	Granieu	Mottier	Saint-Maurice-en-Trièves
Bevenais	Grenoble	Nantes-en-Ratier	Saint-Michel-les-Portes
Biol	Jarrie	Nantoin	Saint-Nazaire-les-Eymes
Biviers	La Balme-les-Grottes	Nivolas-Vermelle	Saint-Nizier-du-Moucherotte
Bonnefamille	La Buisse	Notre-Dame-de-Vaux	Saint-Pierre-d'Allevard
Bourgoin-Jallieu	La Chapelle-de-la-Tour	Optevoz	Saint-Quentin-Fallavier
Brangues	La Combe-de-Lancey	Paladru	Saint-Quentin-sur-Isère
Bresson	La Côte-Saint-André	Panissage	Saint-Savin
Brezins	La Frette	Panossas	Saint-Victor-de-Morestel
Brié-et-Angonnes	La Motte-d'Aveillans	Pierre-Châtel	Sardieu
Brion	La Motte-Saint-Martin	Pisieu	Sassenage
Burcin	La Terrasse	Poisat	Semons
Cessieu	La Tour-du-Pin	Pommier-de-Beaurepaire	Seyssinet-Pariset
Chabons	La Tronche	Pontcharra	Seyssins
Champagnier	La Verpillière	Pont-de-Cheruy	Treffort
Champier	L'Albenc	Pont-de-Claix	Trept
Chamrousse	Lans-en-Vercors	Porcieu-Amblagnieu	Tullins
Chapareillan	Le Bourg-d'Oisans	Prébois	Varces-Allières-et-Risset
Chatonnay	Le Cheylas	Renage	Vaulnaveys-le-Bas
Chichilianne	Le Guâ	Rives	Vaulnaveys-le-Haut
Chirens	Le Pin	Roche	Vaulx-Milieu
Chonas-l'Amballan	Le Touvet	Rochetoirin	Vénérieu
Claix	Les Abrets	Saint-André-le-Gaz	Venon
Clavans-en-Haut-Oisans	Les Avenières	Saint-Aupre	Véronce-Curtin
Colombe	Loire	Saint-Baudille-et-Pipet	Vif
Corbelin	Longechenal	Saint-Blaise-du-Buis	Villard-Bonnot
Corenc	Massieu	Saint-Cassien	Villefontaine
Coublevie	Mens	Saint-Chef	Vinay
Crémieu	Meylan	Saint-Clair-du-Rhône	Viriville
Creys-Mepieu	Miribel-les-Echelles	Saint-Egrève	Vizille
Crolles	Mizoën	Saint-Geoire-en-Valdaine	Voiron
Doissin	Moirans	Saint-Georges-de-Commiers	Voreppe
Echirolles	Monestier-de-Clermont	Saint-Hilaire-de-Brens	Vourey
Estrablin	Monestier-du-Percy	Saint-Hilaire-de-la-Côte	
Eybens	Montalieu-Vercieu	Saint-Ismier	
Eyzin-Pinet	Montcarra	Saint-Jean-de-Bournay	

Tichodrome L'Origine des animaux en 2012



Nombre d'animaux selon les communes

- 1 à 2
- 2 à 5
- 5 à 9
- 9 à 20
- 20 à 37



Carte de répartition de l'origine géographique des animaux.
Loren Freslaud, stagiaire 1ere année BTS GPN, IET Lyon (février 2013).
(Institut Privé de l'Environnement et des Technologies)

Un cas particulier : l'élevage des Busards cendrés.

Lors de l'été 2012, le Tichodrome a reçu 15 poussins de Busard cendré à élever, dans le cadre de la campagne de protection de la LPO Isère en Plaine de Bièvre. Comme beaucoup d'associations en France, la LPO Isère mène depuis plus de 30 ans cette action de suivi et protection des nids de ce rapace diurne, qui niche dans les plaines céréalières et dont les populations sont en fort déclin dans l'Union européenne*.

Lorsqu'interviennent les moissons, les jeunes sont non volants (dans la majorité des cas) et la situation nécessite une intervention humaine en amont (déplacement ou/et protection du nid). Parfois, il s'avère impossible de faire poursuivre l'élevage des jeunes par les adultes (qui n'acceptent pas le déplacement du nid ou risque de prédation trop élevé...). Les poussins sont alors confiés à un centre de sauvegarde.

L'élevage de ces petits êtres d'à peine 20g lors de l'éclosion, est délicat. En 30 jours environ, ils seront volants, et devront dès fin août/septembre commencer leur première migration vers l'Afrique de l'Ouest.

Après en moyenne 25 jours d'élevage au centre, les 15 poussins, devenus presque volants, ont été placés dans deux taquets[#] décentralisés, en Plaine de Bièvre. L'ouverture du taquet a eu lieu quelques jours après.

Après les avoir connu poussins, une délégation de « soigneurs » est allée sur leurs sites de relâcher, pour avoir le plaisir de les voir voler !

Nous remercions tous les bénévoles et stagiaires qui ont participé à l'élevage, ainsi que l'équipe « busards » de la LPO Isère et particulièrement son coordinateur Daniel de Sousa.

*<http://observatoire-rapaces.lpo.fr/>

[#]taquet : sorte de nid artificiel mais surtout lieu d'attachement géographique lié à la présence de nourriture.

Elevage au centre :



Sieste digestive, jabots pleins !



Bain de soleil, indispensable.

Visite au taquet :



Photos busards (poussins et volants) : Tichodrome, Ginou Waeckel, Claude Chabrol.

Nous remercions également l'ensemble des bénévoles et stagiaires qui ont participé aux soins en 2012. Au total ce sont treize stagiaires de cursus et d'établissements différents, onze éco-volontaires et une vingtaine de bénévoles qui ont participé au cours de l'année aux activités de soins du Tichodrome (voir les détails du bénévolat dans « Activités associatives »), c'est-à-dire plus de **40 personnes**.

Le Tichodrome est donc également un lieu de formation, reconnu par différents établissements scolaires ou universitaires, mais aussi d'échanges et de transmission des connaissances.



Nourrissage d'un jeune coucou gris. Photo Claude Chabrol.



Le Tichodrome tient également à remercier l'ensemble des cliniques vétérinaires et de leurs personnels avec qui nous avons eu à travailler en 2012.

Nous remercions très chaleureusement les Docteurs P. et F. Tonnelles, Y. Lambert, H. et T. Jacques et G. Brotel pour leur aide et leur disponibilité au quotidien : radiographies, examens, euthanasies et chirurgies, ainsi que le Dr Faudou pour ses magnifiques photographies.

Chirurgie par le Dr Yannick Lambert sur un Milan Royal.
Photo : Dr H. Faudou.

Activités associatives :

Le Conseil d'administration :

Le Conseil d'administration est composé de huit membres; il s'est réuni huit fois en 2012. Un changement de Présidence est intervenu au cours de l'année (novembre), suite à la démission du poste de Président et administrateur pour raisons personnelles du président en cours. Jean-Charles Poncet a été élu à l'unanimité par le Conseil d'Administration du mois de novembre Président par intérim.

Communication :

Manifestations :

Comme les années précédentes, le Tichodrome a participé à plusieurs manifestations inter-associatives. Nous tenons à remercier les bénévoles qui ont participé à la préparation, au montage/démontage et à la tenue du stand lors de ces manifestations, qui ont eu lieu sur tout le territoire isérois.

- Présence au magasin Nature et Découvertes, Grand Place : 10 mars 2012.
- Foire aux Escargots, le Gua, 17 mars 2012.
- Foire bio à Saint-Alban-de-Roche, 31 mars et 1^{er} avril 2012.
- Stand à Grenoble Roller, Grenoble, 6 juillet 2012.
- 16e Festival de l'avenir au naturel de l'ALBENC, 1^{er} et 2 septembre 2012.
- Forum des Associations, commune du Gua, 7 septembre 2012.
- Foire Bio à Saint-Antoine-l'Abbaye, 29 septembre 2012.
- Expo Photos nature à Cessieu, 3 et 4 novembre 2012.
- Salon Naturissima, Alpexpo-Grenoble, du 28 novembre au 2 décembre 2012.



Stand Naturissima 2012.

Médias :

Presse :

- Isère Magazine : article dans le n°128 de l'été 2012 sur le centre du Tichodrome.
- Dauphiné Libéré :
 - Article du 26 novembre 2012 sur l'agrandissement du Tichodrome.
 - Article du 20 avril 2012 sur le chantier volières avec "La Fourmi".
 - Article du 3 avril 2012 sur la remise du chèque de Créavenir au Tichodrome.
 - Article du 28 mars 2012 sur la dernière Assemblée générale du Tichodrome.
- Articles réguliers dans Le Bruyant, le journal des habitants du Gua.
- Articles réguliers dans le LPO Info Isère, le journal d'information de la LPO Isère.
- Articles dans le Journal communal de Meylan, n°98, février-mars 2012. + n°101, oct-novembre 2012.

Télévision :

- Reportage sur Télégrenoble dans le Capinfo du lundi 25 juin 2012.
- Reportage sur France 3 du 14 août 2012.

Radio :

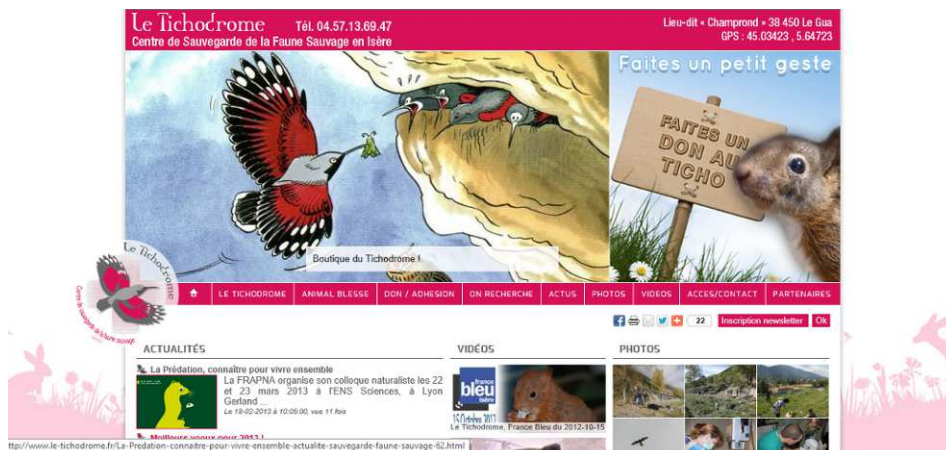
- Emission « Portrait d'Isère » sur France Bleu Isère : Interview de Mireille Lattier, Directrice du Tichodrome, le 15 Octobre 2012.
- Reportage sur France Bleu Isère sur la fermeture du centre de sauvegarde de Rochasson et la prise de relais par le Tichodrome, 22 octobre 2012.

Tous les articles, émissions et reportages sont disponibles sur le site internet du Tichodrome.

Site Internet : <http://www.le-tichodrome.fr/>

Le site internet du Tichodrome a été entièrement refait par un professionnel, qui a fait un geste commercial important, et nous l'en remercions.

Plus riche, le nouveau site a suivi l'évolution du Tichodrome : il permet d'avoir de nombreuses rubriques et des galeries photos et vidéos, ainsi que d'être visibles sur les réseaux sociaux. Il a reçu plus **83 000 visites** (de mai à décembre), avec un pic de visites au mois de juillet (35 000 visites).



L'Actu-Ticho, le bulletin des adhérents au Tichodrome :

Deux nouveaux numéros ont été publiés :

- Actu-Ticho n°6 (Printemps 2012),
- Actu-Ticho n°7 (Automne 2012).

Tous les numéros de l'Actu-Ticho sont téléchargeables sur le site internet du Tichodrome.

Réunions inter-associatives:

- Assemblée générale de l'ERACS (Entente Rhône-Alpes des Centres de Sauvegarde), Saint-Forgeux, 6 janvier 2012.
- Assemblée générale du Crédit Mutuel de Vif, remise de chèque de Créavenir, 30 mars 2012.
- Assemblée générale de l'UFCS (Union Française des Centres de sauvegarde), 31 mars et 1^{er} avril, Charente.
- Stage baguage pour responsable de centre, UFCS-CRBPO (Centre de Recherches sur la Biologie des Populations d'Oiseaux), Ecole vétérinaire Maison-Alfort, 26 avril 2012.
- Assemblée Générale de la LPO Isère, Pommiers la Placette, 4 mai 2012.
- Visite de la clinique des Martinets noirs avec le CSOL, Francfort, 15 mai 2012, <http://www.mauersegler.com/>
- Visite du Conseil d'Administration de la LPO Isère au Tichodrome, 6 août 2012.
- Formation bénévoles au Centre de Soins pour Oiseaux Sauvages du Lyonnais (CSOL), Saint-Forgeux, 5 octobre 2012
- Atelier « chiroptères » par Myrtille Béranger, chiroptérologue, 12 novembre 2012.
- Assemblée Générale de la FRAPNA Isère, Grenoble, 24 novembre 2012.



Visite CA LPO Isère sur le site du Tichodrome. Photo Laurent Rivet.

Assemblée générale du Tichodrome et Portes ouvertes, 24 mars 2012.

Une trentaine d'adhérents était présente et une vingtaine représentés lors de l'Assemblée générale du 24 mars 2012. Les bilans d'activités et financier de l'année 2011 ont été présentés, ainsi que les actions de ce début d'année.

Deux nouveaux membres ont intégré le Conseil d'Administration: Jean-Charles Poncet et Jean-Luc Mokhtari, déjà bien investis en tant que bénévoles soigneurs et montage des volières.

L'assemblée s'est ensuite retrouvée sur le site du Tichodrome, à Champrond, pour un pique-nique ensoleillé suivi d'une demi-journée « portes ouvertes » exceptionnelle du Centre et du terrain.

De magnifiques observations sont venues ponctuer l'après-midi: Gypaète barbu, au moins un couple de Circaètes, Aigle royal (2 ad.), Milan noir, Buses variables, Grand corbeau et une quarantaine de mouflons.

Nous remercions les adhérents qui étaient présents ainsi que les représentants de la mairie du Gua, de la société VICAT et des associations partenaires.



Journée portes ouvertes et observations sur site.

Adhérents :

Le Tichodrome a compté 241 adhésions en 2012, dont deux associations : « Saint-Paul de Varcès Nature » et les « Pensées sauvages ».

Année	Nombre d'adhésions
2009	90
2010	92
2011	160
2012	241

Nous remercions tous les adhérents pour leur soutien, qui assure une part d'auto-financement au Tichodrome, et permet également d'être représentatif de l'intérêt de notre activité, et notamment auprès de nos différents partenaires.

Chantiers :

- Chantier avec la Fourmi :

Grâce à une subvention de la Mairie de Meylan, quinze journées salariées (d'avril à juillet) ont pu être organisées avec l'association d'insertion vifoise « La Fourmi », afin d'aider les bénévoles à l'habillage de quatre premières volières.

- Chantiers montage des grandes volières :

Après les « petites » volières, le groupe de bénévoles (4-6) a débuté au mois d'octobre, le montage de grandes volières, situées sur les plateformes de l'ancienne carrière VICAT.



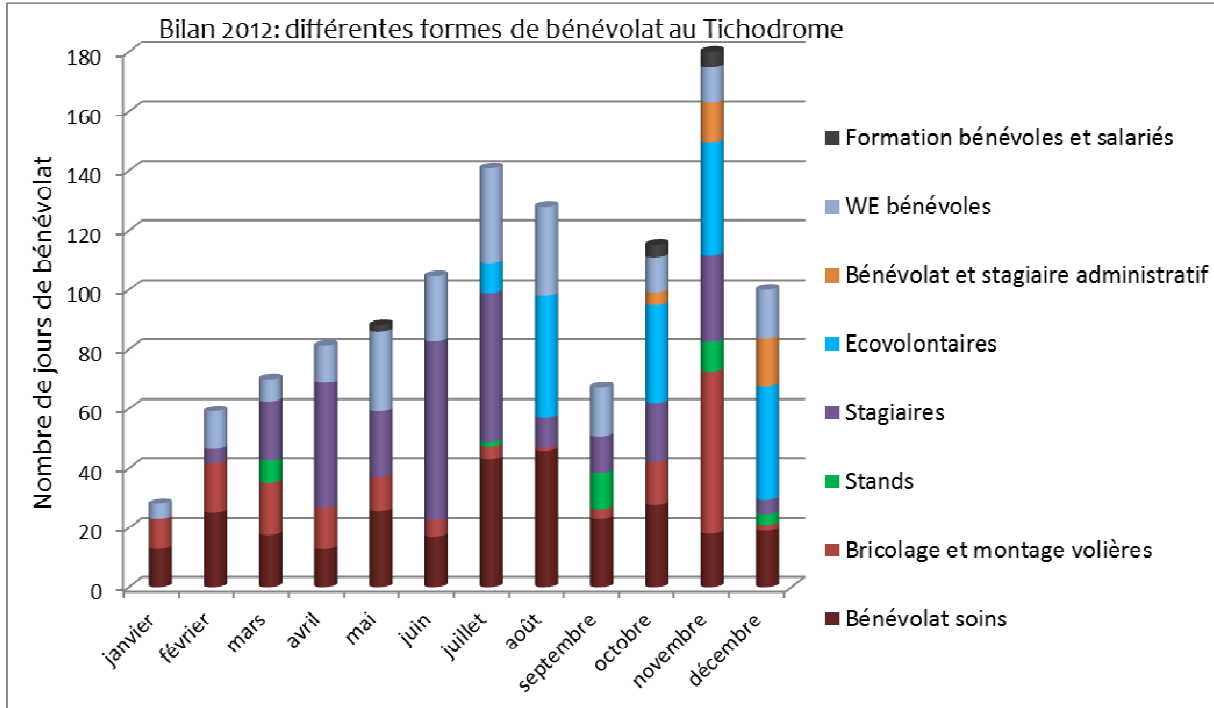
L'équipe de bénévoles au montage des volières.

- Chantier adhérents du Tichodrome, 24 novembre 2012 :

Une dizaine de personnes est venue prêter main forte pour effectuer le terrassement à l'intérieur d'une des volières de 28m sur 8m. Il s'agissait de reboucher les tranchées dans lesquelles est installé le grillage anti-intrusion.

Les formes de bénévolat au Tichodrome : plus de **1160 journées** de bénévolat.

Outre les soins (semaine et WE), les bénévoles peuvent également s'investir dans différentes activités : montage de volières, tenue de stands, bénévolat administratif et participer à des journées de formation. L'aide des stagiaires et éco-volontaires est également indiquée dans le graphe suivant :



Les mois de printemps/été sont axés sur les soins : bénévoles, stagiaires et éco-volontaires sont très majoritairement sur ce poste. Les éco-volontaires ont permis une continuité à partir de mi-juillet, période à laquelle s'arrêtent les conventions de stage. Grâce à la plate-forme « J'agis pour la Nature » de la Fondation Nicolas Hulot, nous recevons de nombreuses demandes.

J'agis pour la Nature
Déposer et trouver des actions d'écovolontariat

FONDATION NICOLAS HULOT
POUR LA NATURE ET L'HOMME

Centre de sauvegarde de la faune sauvage

20/01/2012 par Le Tichodrome, Centre de Sauvegarde de la Faune Sauvage

Conservation et protection
France Métropolitaine, RHÔNE-ALPES, 38 - ISÈRE

Depuis: 20/01/2012

Selon vos disponibilités, votre présence peut être de 1 à 2 semaines à 6 semaines ou plus.

Activités dans les centres de sauvegarde de la faune sauvage:
- aide aux soins
- aide aux nourrissages
- aide au nettoyage

Contexte
Le nombre d'animaux reçus dans les centres de sauvegarde augmente considérablement d'avril à août, d'où un besoin en bénévoles important à cette période.

Rechercher

en fonction de mon département

OU

En fonction de ma disponibilité :
1 jour, 1 week-end

Type d'action :
Tous

Rechercher Recherche avancée

"Agis dans ton lieu et pense avec le monde"
Edouard Glissant, poète Martiniquais

En fin d'hiver et en automne 2012, le montage des volières a nécessité un engagement très important de la part des bénévoles; ainsi le chantier d'octobre-novembre sur les volières de 28m a nécessité près de **70 journées/homme !**

Au total en 2012, ce sont plus de 1160 journées de bénévolat qui ont été réalisées !

Dans l'activité « Stands », nous retrouvons plusieurs manifestations en mars, dont la Foire aux escargots du Gua, en septembre, la Foire de l'Albenc, et en novembre, Naturissima.

Equipe salariée

En 2012, les deux postes salariés étaient à temps plein : un poste de Directrice et un poste de Secrétariat/accueil.

De octobre à mi-décembre, le Tichodrome a fonctionné sans secrétaire (arrêt maladie pour grossesse). Depuis le 17 décembre, Grégory Berger est en poste (CAE de 24h/semaine) à l'accueil afin de remplacer Anne-Laure Albert jusqu'à la fin de son congé maternité.

Le rôle de l'accueil téléphonique est indispensable dans l'activité quotidienne du centre. En effet, en 2012, **plus de 2200 personnes** ont reçu des conseils téléphoniques de la part du Tichodrome, suite à leur sollicitation (dont 350 hors Isère). Ainsi, le nombre d'appels par mois représente une moyenne de près de 200 appels, avec un pic en période estivale et particulièrement en **juillet** avec **400 appels** dans le mois. Cette activité reflète la problématique des jeunes animaux et de la décision d'une prise en charge ou pas, en fonction des informations recueillies en amont.

Sur l'ensemble de ces 2200 contacts téléphoniques et des animaux qu'ils ont concerné, seuls 550 animaux sont arrivés au centre (remplacement sur site ou mortalité chez le découvreur, le récupérateur ou une clinique vétérinaire).

L'accueil téléphonique consiste donc à donner les premiers conseils, qui doivent être adaptés à chaque animal et sa situation, et à estimer l'utilité d'une récupération ou pas (cas des jeunes animaux). Cela demande beaucoup de temps et d'écoute. Ce poste doit être indépendant de celui de Direction ou de soins; il est indispensable pour permettre, avec l'aide de temps bénévole, un **accueil téléphonique 7 jours/7 et 365 jours par an !**



Chouette de Tengmalm en soins (choc vitre).

Rapport financier :

BILAN DE L'EXERCICE 2012

ACTIF (en €)			PASSIF (en €)		
Intitulé	2011	2012	Intitulé	2011	2012
Immobilisations corporelles	36 615	65 721	Capitaux propres	5 283	11 742
Installations générales (travaux Batiments)	34 009	34 643	Reports à nouveau	4 017	5 283
Amortissement des installations générales (10 ans)	-3 435	-6 852	Résultat de l'exercice	1 266	6 459
Clotûres	5 352	9 031	Subventions d'investissements	37 264	69 810
Amortissement des clotûres (10 ans, dbt 12/2011)	-134	-750	- subventions publiques (CGI, mairies Grenoble et Meylan)	18 202	45 604
Volières		30 838	- subventions privées	22 345	32 201
Amortissement des volières (10 ans, dbt 03/2012)		-1 829	- parts des subventions d'investissement inscrites au CR	-3 283	-7 995
Matériel de soins	915	915			
Amortissement du matériel de soins (5 ans, dbt 06/2011)	-92	-275			
Immobilisations incorporelles	0	1 407			
Site Internet		1 655			
Amortissement du site internet (5 ans)		-248			
Stock de marchandises		291			
Acomptes versés pour immobilisation à réceptionner		1 400			
Comptes financiers, trésorerie	5 932	12 733			
Compte Epargne	4 715	6 635			
Compte chèque	952	6 044			
Intérêts courus à recevoir		178			
Caisse	266	54			
TOTAL ACTIF	42 547	81 552	TOTAL PASSIF	42 547	81 552

COMPTE DE RESULTATS DE L'EXERCICE 2012

CHARGES (en €)	2011		2012		PRODUITS (en €)	2011		2012	
	Réalisé	Réalisé	Réalisé	Réalisé		Réalisé	Réalisé		
60- Achats	2 315	5 695	70- Production vendue	2 109	1 129	74- Subventions d'exploitation	5 300	21 034	
- Achats de marchandises	888	310	- Vente de marchandises	2 109	1 129	- Département (Conseil Général de l' Isère)	5 000		
- Variations de stock (marchandises)			75- Autres produits de gestion courante	7 882	10 797	- Cotisations, licences, adhésions ...	7 882	10 797	
- Fournitures non stockables (eau, énergie)	1 018	1 497	- Mairie du Gua et Champ sur Drac	300	234	- VICAT		10 000	
- Fournitures d'entretien et de petit équipement		1 673	- Don Association "le Goéland"		7 000	- Créavenir		3 000	
- Consommables animaux et soins	409	2 215	- Fonds la Nature et l'Homme		800	- Divers			
61- Services extérieurs	321	431	76- Produits financiers	0	120	75- Autres produits de gestion courante	7 882	10 797	
- Assurances	321	431	- Intérêts des placements et autres		120	- Cotisations, licences, adhésions ...	7 882	10 797	
- Documentation			77- Produits exceptionnels	4 674	7 810	- Part des subventions d'investissement transférées au résultat de l'exercice	2 428	3 098	
- Divers			- Part des subventions d'investissement reprises (amortissements)	2 246	4 712	79- Transferts de charges	5 842	15 895	
62- Autres services extérieurs	2 955	3 862	80- Contributions volontaires en nature	66 845	55 000	- Aide aux emplois Aidés (CNASEA)	5 842	15 895	
- Publicité et publications	1 982	2 175	- Secours en nature			- Indemnités Service Civique (Agence de Service et de Paiement)			
- Déplacements, missions		514	- Mise à dispo. des biens et prestations						
- Frais postaux et de télécommunications	647	965	- Mise à dispo. de personnel						
- Service bancaires, autres	88	41	- Personnels bénévoles						
- Autres: cotisations, redevances ...	238	167							
64- Charges du personnel	15 694	33 606	TOTAL DES CHARGES	24 541	50 021	TOTAL DES PRODUITS	25 807	56 785	
- Salaires et traitements	10 949	23 193	Résultat net	1 266	6 765				
- Prestations d'accueil volontaires Service Civique (23 mois)									
- Charges sociales	4 745	10 413							
66- Charges financières	0	0							
- Intérêts emprunts et autres									
68- Dotations aux amortissements et provisions	3 256	6 427							
86- Contributions volontaires en nature	0	0							
- Secours en nature			87- Contributions volontaires en nature	66 845	55 000				
- Mise à dispo. des biens et prestations			- Dons en nature	15 000					
- Mise à dispo. de personnel			- Prestations en nature	46 220					
- Personnels bénévoles			- Bénévolat	5 625	55 000				

Commentaires généraux pour 2012:

La situation financière du centre est saine malgré les difficultés pour trouver les financements de l'activité. Notre gestion financière reste basée sur la priorité à assurer le bon fonctionnement du centre et sur le lancement des investissements restants dans la limite des subventions accordées. Tout ceci n'étant évidemment possible que grâce aux adhésions, dons et subventions diverses.

Compte de Résultats 2012 :

Le résultat de l'année est de 6765€ (dont 3098€ d'indemnité de subvention transférée au CR et qui sera utilisée pour les investissements de 2013). Le compte de résultats montre clairement une augmentation de l'activité du centre.

Coté Charges: augmentations significatives des aliments et soins pour les animaux, des dépenses d'énergie, des achats de petit matériel et d'entretien, des frais de déplacements (formation ou interventions), et postaux. Les charges de personnel (salaires et charges sociales) sont bien sûr aussi en hausse puisque 2012 était notre première année avec 2 salariés à temps complet.

Coté Produits: une augmentation nette des subventions d'exploitation (pour couvrir les charges) comprenant majoritairement les aides de VICAT, de Créavenir ainsi qu'un don exceptionnel de l'association « le Goéland ». Et une augmentation de 36% des adhésions et dons (liée aussi à l'augmentation d'activité du centre).

A noter le montant important du bénévolat qui montre, s'il le fallait, l'implication de tous les bénévoles dans le fonctionnement du centre.

Bilan 2012 :

Le bilan reflète la finalisation des travaux de bâtiments et la mise en place des volières. On y trouve donc la finalisation de la pose de la clôture du bas, l'achat de celle du haut et surtout l'installation (achat matériaux et montage) des volières du bas et partiellement du haut. Tout ceci a pu être réalisé grâce aux subventions du CGI, des fondations Brigitte Bardot et Nature et découvertes, et de la mairie de Meylan.

Prévisions pour 2013 :

Coté fonctionnement, l'année qui arrive verra certainement un nombre d'animaux à soigner plus conséquent suite à la fermeture du centre de sauvegarde de Rochasson et des centres voisins (74 et 07) et aussi grâce au travail de communication réalisé auprès du public. Les dépenses de soins, d'alimentation et de déplacement, notamment, devraient donc encore augmenter. Cette hausse devra être compensée par une augmentation des cotisations et dons, mais aussi certainement par d'autres subventions. Concernant l'équipe du « personnel », à noter la mise en œuvre d'emploi de services civiques qui viendront épauler les 2 salariés actuels et dont les indemnités seront quasiment prises entièrement en charge par l'Agence de Service et Paiement.

Coté investissements, le premier objectif est de finir la clôture du haut ainsi que la première volière du haut ; puis en fonction des subventions d'investissement disponibles, d'achever les 2 autres volières du haut et de réaliser les travaux d'aménagement des combles et des caves.

Un grand merci encore à tous nos donateurs, en particuliers VICAT et le CGI, mais aussi les mairies et tous les particuliers qui nous soutiennent financièrement et nous font confiance.

Laurent Puch, Trésorier.

Les partenaires du Tichodrome



La société VICAT et le Tichodrome ont signé un prêt à usage de 69 ans pour la mise à disposition d'une bâtisse et de 4 Ha de terrain pour l'installation du Centre. La société VICAT soutient également financièrement et en nature le Tichodrome depuis 4 ans (10 000 euros/an).



La collaboration entre la société VICAT et le Tichodrome a été initiée par la FRAPNA Isère. Le Tichodrome est fédéré à la FRAPNA Isère, qui soutient le Tichodrome sous différentes formes et auprès d'autres partenaires.



Le Conseil Général de l'Isère a accordé pour 2011 une subvention d'investissement (travaux dans le centre et co-financement des volières) et de fonctionnement (39000 et 5000 euros).



La Fondation Nature et Découvertes a participé au financement des volières (4000 euros). L'implication des équipes des magasins grenoblois est sous forme d'échanges.



La Fondation pour la Nature et pour l'Homme, à travers ses "Coups de pouce" a financé des outils de communication: impression de la plaquette et trois posters (800 euros).



La Fondation Créavenir du Crédit Mutuel a octroyé une subvention de 3000 euros en 2012 pour le co-financement des volières de rééducation.



La Fondation Brigitte Bardot a financé la plus grande des volières de rééducation, fin 2012: 44m sur 8m, correspondant à un coût de plus de 7000 euros.



Le Tichodrome a obtenu en 2010, le « Prix Initiatives Région 2010 » de 5000 €



Le Tichodrome est fédéré à l'Union Française des Centres de Sauvegarde de la faune sauvage, qui regroupe une quarantaine de centres en France.



La LPO Isère et le Tichodrome collaborent sur certaines espèces d'oiseaux emblématiques mais aussi sur beaucoup d'autres. Les deux associations transmettent des informations respectives à leurs adhérents; la LPO Isère a soutenu le Tichodrome auprès de différentes institutions dès sa création. Une convention entre la LPO Isère et le Tichodrome est en cours en 2012.



Le Tichodrome est adhérent à la Confédération nationale des SPA de France, reconnue d'utilité publique, et peut à ce titre, recevoir des legs et donations.



La ville de Meylan a octroyé une subvention de plus de 5000 euros en 2012 pour permettre au Tichodrome de réaliser l'habillage des quatre premières volières, grâce à une collaboration avec l'association d'insertion vifoise "La Fourmi". Après la fermeture définitive du Centre de Sauvegarde de la Faune sauvage de Rochasson (équipement communal) au 1er décembre 2012, la mairie de Meylan a donné l'ensemble du matériel au Tichodrome.



La ville de Grenoble a octroyé une aide de 4000 euros en 2012 pour une action de sensibilisation d'une classe grenobloise et transmission d'informations quant aux espèces blessées sur le territoire de la ville.



La commune du Gua a accordé en 2011 et 2012 une subvention de fonctionnement au Tichodrome.



Les communes d'Éyens et de Champ sur Drac ont également versé une subvention en 2012.



La société Becton Dickinson fait régulièrement des dons de seringues pour les soins et nourrissages des animaux.



L'entreprise SFORZA a réalisé le changement de toutes les huisseries du Tichodrome en effectuant un geste commercial.



Dominique Imbault et Edith Godet, photographes, reversent 1€ au Tichodrome pour chaque livre vendu ; elles reversent également 10% du produit de la vente d'autres produits (cartes, signets, tapis souris...).

Info : <http://imagedaventure.free.fr>



L'illustrateur Alexis Nouailhat a réalisé une carte postale spécialement pour le Tichodrome, en vente au profit du Centre.

Bilan 2012

Cette année a été la première année entière de fonctionnement du Tichodrome.

Depuis décembre 2012, **le Tichodrome est donc le seul Centre de sauvegarde en Isère**. Il devra donc être capable de gérer le flux d'animaux, que l'on estime double dès 2013 : en effet, le Centre de Rochasson a reçu 450 animaux en 2012, alors qu'en parallèle nous en avons reçu 550.

Depuis le 1^{er} septembre, un 3^{eme} centre en Rhône-Alpes a fermé ses portes : il s'agit de celui de l'Ardèche, après celui de Haute-Savoie (en juillet 2011) et celui de Rochasson (Meylan).

Le Tichodrome se trouvera donc de plus en plus sollicité par les départements limitrophes. Il sera néanmoins difficile de prendre en charge tous ces individus, d'autant que seuls deux centres subsistent en Rhône-Alpes : le Tichodrome et le Centre de Soins pour Oiseaux Sauvages du Lyonnais.

Le Tichodrome remercie tous ses partenaires qui permettent au centre d'exister et de poursuivre ses activités de soins et de relâcher d'animaux sauvages.

Nous remercions également tous les bénévoles et les aides que nous recevons au quotidien et qui ne fléchissent pas.



Jeune Faucon crécerelle venant d'être relâché. Photo : Yannick Bouvet.