



**CENTRE DE SAUVEGARDE
DE LA FAUNE SAUVAGE
LE TICHODROME**

ANNEE 2025

Assemblée Générale du 28 mars 2026





Rapport moral – page 3

Rapport d'activité 2025 :

Bilan des accueils – page 5

Activités associatives – page 32

Rapport financier – page 46

Conclusion – page 62

Nos partenaires – page 64

Résumé : 2025 en quelques chiffres – page 66

RAPPORT MORAL

En 2025 nous avons fêté les 20 ans de la création de l'association « Le TICHODROME » et ses 14 ans de fonctionnement en tant que centre de soins de la faune sauvage ...

1 951 animaux accueillis : une hausse par rapport à 2024 due à 2 causes :

> La canicule de juin avec la prise en charge de jeunes Martinets. Nous avons dû composer en urgence avec des équipes dédiées uniquement à leur nourrissage ; une du matin et une de l'après-midi, encadrées par une Responsable, comme c'est d'ailleurs le cas pour nos autres infirmeries.

> En Novembre, nous avons été sollicités, par un Centre de soins de la région niçoise, via le Réseau National des centres de soins, pour prendre en charge une dizaine de Molosses de Cestoni : Uniquement des chauves-souris juvéniles atteintes de saturnisme à un degré élevé, au point de développer des kystes qui pouvaient les empêcher de voler. Cette colonie avait squatté de vieux bâtiments industriels imprégnés de peinture contenant du plomb. Début 2026, elles ont été ramenées dans la région niçoise.

En amont et en relation avec le nombre d'arrivées : les 5 000 appels téléphoniques reçus et traités par la Médiation, ainsi que le nombre conséquent de rapatriements à organiser !

Nous avons pu compter sur l'ensemble de nos forces habituelles : nos Salariées soins : Mireille en capitaine, épaulée de Adeline, Laetitia, Noémie, notre Comptable Karine, Léonore en Médiation et Accueil.

Équipe renforcée par des recrutements en CDD saisonniers et/ou à temps partiels dans plusieurs domaines :
- une médiatrice saisonnière (Tiegan),
- deux soigneuses saisonnières (Pauline et Anaïs),

- une soigneuse expérimentée pour encadrer les équipes Martinets (Marjorie),
- une gestionnaire de planning (Léa),
- un factotum, pour du bricolage au quotidien et la gestion des chantiers bénévoles (Robin).

Merci aux équipes de Volontaires Service Civique, aux Stagiaires, aux Ecovolontaires : ce sont au total près de 190 personnes qui sont venues nous aider sur 2025 !

Merci à tous ces Bénévoles qui interviennent tout au long de l'année et que l'on ne voit pas car dans les coulisses :

- en soins, au nourrissage et nettoyage,
- en route dans leur voiture et dans leur atelier de création,
- en administratif, comptabilisant nombre d'heures et kilomètres effectuées pour vous envoyer votre reçu fiscal,
- participant aux recrutements,
- donnant des nouvelles des animaux aux découvreurs et récupérateurs...

Remerciement également aux 4 élèves de Sup'Véto de Lyon qui ont fait réaliser par le Lycée Pro de « La Mache » des nichoirs à chauves-souris et à oiseaux. Loane, Lydie, Emma, Julie et Flore sont venues passer une semaine au camping pour aider les équipes Martinets.

Merci au Lycée Bergès et les classes de BTS 1^{ère} et 2^{ème} année pour leur aide sur la partie Communication et Marketing.

Nous avons été sollicités par des Écoles primaires, Collèges et Lycées, aussi Centre de vacances dans le Trièves, merci aux divers intervenants (Jean-Charles, Françoise, Marjorie) pour la réalisation des animations.

Hiver 2024-2025 c'est aussi des Travaux extérieurs d'envergure.

Réfection complète par des entreprises de la Cour Nord : Dalle en béton désactivé, évacuation des eaux, escaliers des 2 côtés, ... avant pose d'une Pergola bioclimatique.

Au mois de janvier, une équipe de la LPO est venue au Centre pour réaliser la mise en place de la mare dans la volière aquatique : aménagement du fond de la mare, étanchéité et mise en eau grâce au captage d'une source au pied de la falaise.

Quant à Nos bénévoles bricoleurs, encadré par Jean-Charles, ils ont procédé à :

- la construction de nouveaux blocs multi boîtes pour oiseaux et mammifères, dans cette cour nord,
- l'amélioration de notre caravane dédiée aux écovolontaires par l'ajout d'un couchage supplémentaire...

Depuis Octobre, je suis accompagné par 2 Bénévoles, Julie et Laure pour la recherche de nouveaux Mécènes (Fondations, Entreprises régionales). Nous avons découpé le département en 3 zones à prospecter.

Enfin je veux remercier mes collègues du Conseil d'Administration :

- Cordélia qui tout au long de l'année, supervise les parrainages d'animaux et squatte avec son Stand les nombreux événements locaux en Isère.
 - Claire, Coralie (jusqu' à son Congé maternité), Serge, André pour leur implication dans le recrutement des Service Civique et Écovolontaires.
- Marjorie pour la gestion Martinets.

Sous la surveillance bienveillante de Mireille (directrice) et Jean-Charles (Trésorier - bricoleur, ancien Président) qui gardent le Cap pour que le Centre perdure encore longtemps.

Je souhaite la bienvenue aux futurs nouveaux administrateurs-(trices) ... 3 candidats : Thierry, Isabelle et Sylvie pour 2 places à pourvoir.

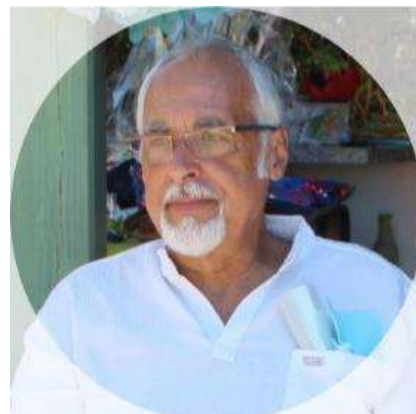
Concernant la suite des travaux de rénovation (étage principal) : même si nous avons réuni à ce jour 70% du montant total des travaux, il nous reste encore à trouver près de 200 k€ pour les Travaux de Rénovation du bâtiment qui débuteront en octobre 2026 pour 6 mois (un chapitre vous sera présenté). Mais je suis optimiste et pugnace !

Enfin, je n'oublierai pas tous nos soutiens financiers, car dans notre activité, comme dans beaucoup d'autres assos, les ressources financières déterminent ce qu'il est possible de faire... ou pas. Vous retrouverez dans la partie financière la liste de ces soutiens 2025.

Merci sincèrement à vous toutes et tous pour votre présence à nos côtés en tant qu'adhérents, pour votre participation lors de nos sollicitations et pour votre confiance ...

Soyons toutes et tous fières du TICHODROME, Association unique et nécessaire à la Faune Sauvage et au département de l'Isère.

Christian GREVISSE, Président

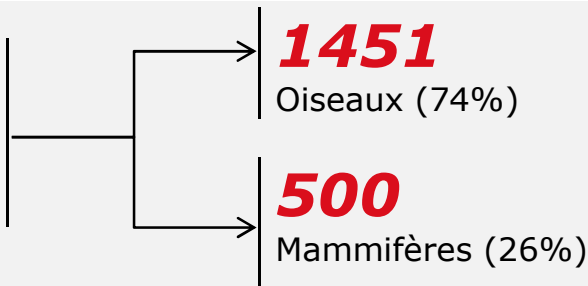


RAPPORT D'ACTIVITÉ

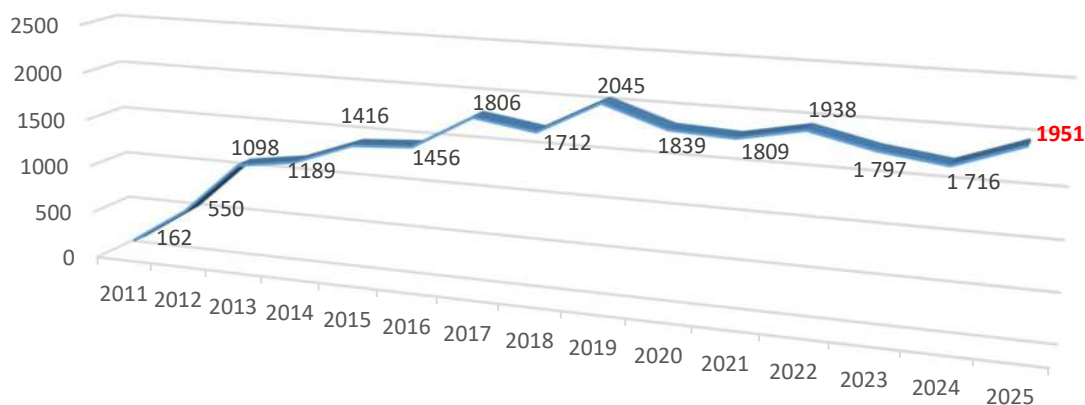
ACCUEILS AU TICHODROME EN 2025

1951

Animaux sauvages
accueillis en 2025
124 espèces différentes



Nombre d'animaux reçus au Tichodrome



Cette augmentation du nombre d'animaux (+14% par rapport à 2024) est due notamment à la canicule du mois de juin 2025, qui a provoqué l'accueil massif de poussins de martinets noirs (253 reçus: + 98% par rapport à 2024 !). Nichant sous les toits, cette espèce est particulièrement impactée par les épisodes de chaleur.



Martinet noir juvénile lors de son diagnostic.

Voici le nombre d'animaux reçus au Tichodrome depuis son ouverture en juillet 2011 :

Année	Nombre animaux	% différence année N et N-1
2025	1951	+14%
2024	1716	-5
2023	1797	-7
2022	1938	+7
2021	1809	-1,6
2020	1839	-10
2019	2045	+19
2018	1712	-5
2017	1806	+24
2016	1456	+3
2015	1416	+19
2014	1189	+8
2013	1098	+100
2012	550	
2011	162	juillet-dec

•Catégories des animaux et espèces reçues :

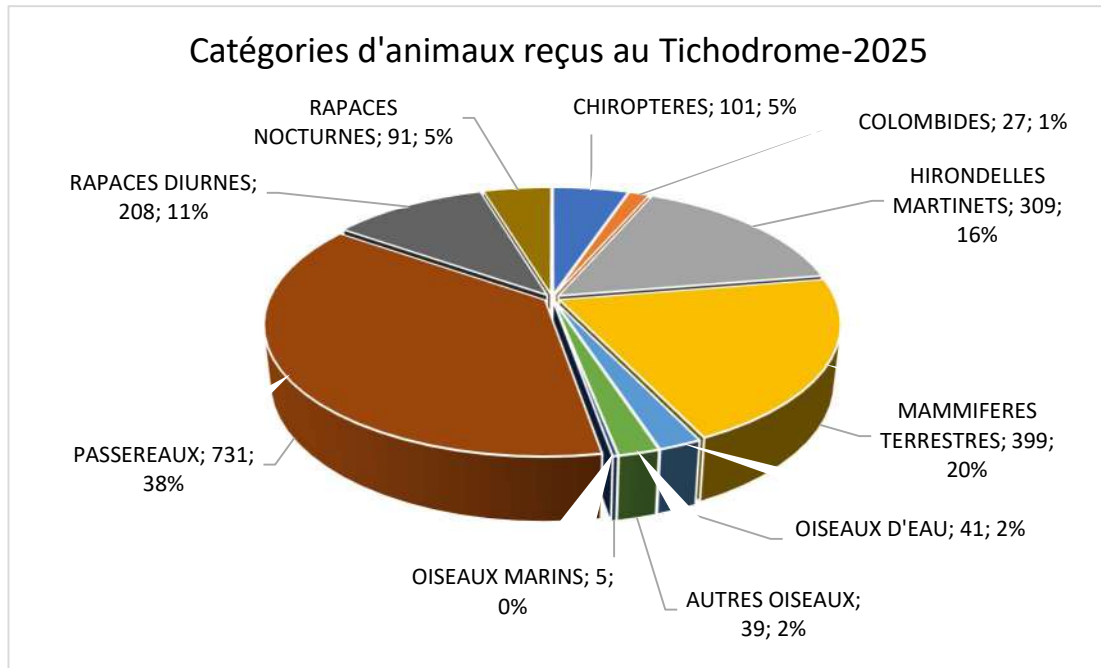
	Nbr	%
CHIROPTERES	101	5
COLOMBIDES	27	1
HIRONDELLES MARTINETS	309	16
MAMMIFERES TERRESTRES	399	20
OISEAUX D'EAU	41	2
AUTRES OISEAUX	39	2
OISEAUX MARINS	5	0
PASSEREAUX	731	38
RAPACES DIURNES	208	11
RAPACES NOCTURNES	91	5
TOTAL	1951	



Poussin de hibou moyen-duc



Catégories d'animaux reçus au Tichodrome-2025



✓Total Oiseaux : 1451 animaux (74.4%)

COLOMBIDES	PIGEON BISET	15
	PIGEON BISET DOMESTIQUE	2
	TOURTERELLE DES BOIS	1
	TOURTERELLE TURQUE	9
		27
HIRONDELLES ET MARTINETS	HIRONDELLE DE FENETRE	40
	HIRONDELLE DE ROCHERS	5
	HIRONDELLE RUSTIQUE	8
	HIRONDELLE SP.	1
	MARTINET A VENTRE BLANC	2
	MARTINET NOIR	253
		309
OISEAUX D'EAU	BECASSE DES BOIS	2
	BLONGIOS NAIN	1
	CANARD COLVERT	18
	CIGOGNE BLANCHE	1
	CYGNE TUBERCULE	7
	GREBE HUPPE	2
	HERON CENDRE	9
	HERON GARDE-BOEUF	1
		41
OISEAUX MARINS	GOELAND LEUCOPHEE	3
	GRAND CORMORAN	2
	5	

PASSEREAUX		
	BERGERONNETTE DES RUISSEAUX	1
	BERGERONNETTE GRISE	6
	BOUVREUIL PIVOINE	3
	BRUANT JAUNE	1
	BRUANT ZIZI	4
	CHARDONNET ELEGANT	17
	CHOUCAS DES TOURS	5
	CORNEILLE NOIRE	62
	ETOURNEAU SANSONNET	10
	FAUVETTE A TETE NOIRE	34
	FAUVETTE DES JARDINS	2
	GEAI DES CHENES	14
	GOBEMOUCHE GRIS	4
	GOBEMOUCHE NOIR	1
	GRIVE DRAINE	3
	GRIVE MUSICIENNE	14
	GROSBEC CASSE-NOYAUX	5
	LORIENT D'EUROPE	1
	MERLE NOIR	188
	MESANGE BLEUE	15
	MESANGE CHARBONNIERE	32
	MESANGES SP.	6
	MOINEAU DOMESTIQUE	104
	ORITE A LONGUE QUEUE	12
	PASSEREAUX SP.	11
	PASSEREAUX DOMESTIQUE	4
	PIE BAVARDE	48
	PIE-GRIECHE ECORCHEUR	1
	PINSON DES ARBRES	14
	PINSON DU NORD	3
	PIPIT FARLOUSE	1
	POUILLOT FITIS	1
	POUILLOT VELOCE	2
	ROITELET A TRIPLE BANDEAU	2
	ROITELET HUPPE	9
	ROUGEGORGE FAMILIER	41
	ROUGEQUEUE A FRONT BLANC	3
	ROUGEQUEUE NOIR	38
	SERIN CINI	2
	SITTELE TORCHEPOT	3
	TROGLODYTE MIGNON	1
	VERDIER D'EUROPE	3
		731

« sp » concerne des individus trop jeunes pour être identifiés de manière certaine.

AUTRES OISEAUX	CAILLE DU JAPON -DOMESTIQUE	1
	FAISAN DE COLCHIDE	1
	GUEPIER D'EUROPE	2
	HUPPE FASCIEE	1
	MARTIN-PECHEUR D'EUROPE	4
	PIC EPEICHE	22
	PIC VERT	6
	ROLLIER D'EUROPE	1
	TORCOL FOURMILIER	1
	39	
RAPACES DIURNES	AIGLE ROYAL	1
	AUTOUR DES PALOMBES	3
	BONDREE APIVORE	4
	BUSARD CENDRE	8
	BUSE VARIABLE	73
	CIRCAETE JEAN-LE-BLANC	1
	EPERVIER D'EUROPE	15
	FAUCON CRECERELLE	93
	FAUCON HOBEREAU	2
	FAUCON PELERIN	1
	MILAN NOIR	2
	MILAN ROYAL	3
	VAUTOUR FAUVE	2
	208	
RAPACES NOCTURNES	CHEVECHE D'ATHENA	17
	CHEVECHETTE D'EUROPE	1
	CHOUETTE HULOTTE	44
	EFFRAIE DES CLOCHERS	16
	GRAND-DUC D'EUROPE	3
	HIBOU MOYEN-DUC	5
	PETIT-DUC SCOPS	5
	91	

👉 Les espèces les plus accueillies en 2025 :



Palpations lors du diagnostic d'un Trogodyte mignon.

✓Mammifères : 500 animaux (25.6%)

<p>CHIROPTERES</p> <p>Nous remercions Rémi Fonters pour l'identification des chauves-souris.</p> <p>« sp » concerne des individus trop jeunes pour être identifiés de manière certaine.</p>	BARBASTELLE D'EUROPE	1
	CHIROPTERES	7
	MOLOSSE DE CESTONI*	10
	MURIN A MOUSTACHES	3
	MURIN A OREILLES ECHANCREES	1
	NOCTULE COMMUNE	1
	NOCTULE DE LEISLER	4
	OREILLARD ROUX	1
	PETIT RHINOLOPHE	2
	PIPISTRELLE COMMUNE	21
	PIPISTRELLE DE KUHL	41
	PIPISTRELLES SP.	2
	SEROTINE COMMUNE	1
	VESPERE DE SAVI	6
		101
<p>MAMMIFERES TERRESTRES</p> <p>« sp » concerne des individus trop jeunes pour être identifiés de manière certaine.</p>	BELETTE D'EUROPE	2
	BLAIREAU EUROPEEN	4
	CHEVREUIL EUROPEEN	30
	ECUREUIL ROUX	36
	FOUINE	14
	HERISSON D'EUROPE	205
	HERMINE	1
	LAPIN DE GARENNE	6
	LEROT	19
	LIEVRE D'EUROPE	13
	LOIR GRIS	31
	MICRO-MAMMIFERES SP.	2
	MARMOTTE DES ALPES	1
	MARTRE DES PINS	3
	MOUFLON DE CORSE	1
	MUSCARDIN	3
	RENARD ROUX	25
	SANGLIER	1
SOURIS GRISE	2	
	399	

*Les Molosses de Cestoni ont été initialement récupérés par le centre de soins « Instinct Animal SOS faune sauvage » situé dans les Alpes-Maritimes. Des dizaines de jeunes molosses de Cestoni ont été victimes d'intoxication au plomb dans la ville de Nice (peinture dans les joints de dilatation de bâtiments).

<https://www.facebook.com/watch/?v=1114700350786807>



•Cas particulier : l'élevage des Busards cendrés.

Depuis 2012, le Tichodrome participe à la campagne de sauvetage des Busards cendrés aux côtés de la LPO Isère (Ligue pour la Protection des Oiseaux).

Le busard cendré est un rapace diurne, qui niche au sol dans les plaines céréalières (par défaut puisque ses milieux de prédilection s'amenuisent : landes, friches, prairies herbeuses...). Ses populations sont en fort déclin en Europe et il est classé en « danger critique d'extinction en Isère » d'après la liste prioritaire 2016 établie par la LPO Isère.

Dans notre département, ainsi que partout en France depuis plus de 30 ans, la nidification des busards fait l'objet de suivis. La LPO Isère réalise depuis plusieurs décennies la campagne de protection en Plaine de Bièvre, qui consiste à mettre en œuvre des moyens permettant aux adultes de continuer à élever leurs jeunes, tout en étant protégés des moissonneuses. Parfois, il n'est pas possible de les préserver *in situ* (protection du nid impossible...). Les jeunes sont alors confiés au Tichodrome pour leur élevage.

L'élevage des poussins est très délicat car en quatre semaines, ils vont passer de 20 gr à environ 300 gr au tout début du stade volant. Des précautions extrêmement particulières sont à respecter pour que leur développement se réalise dans les meilleures conditions. En raison de la fragilité de ces poussins, ces missions ne peuvent être confiées qu'aux soigneuses salariées et à la Directrice capacitaire.

En 2025, comme depuis 2022, nous avons eu l'autorisation de faire réaliser de manière délocalisée l'incubation des œufs en plaine de Bièvre, au plus près de la campagne sur le terrain. En effet, même si de grandes précautions étaient prises les années précédentes lors du transport des œufs (contrôle de la température et surtout précautions pour limiter les vibrations), la distance parcourue et la nature des routes font qu'il est très probable que les 70 km de trajet entre la plaine de Bièvre et le Tichodrome, impactaient la viabilité des œufs. Étant donné la fragilité des populations de cette espèce, chaque individu est un potentiel reproducteur précieux.

Nous avons ainsi reçu en 2025 huit poussins nés à Gillonay (lieu d'incubation) le jour même ou la veille de leur transfert au Tichodrome, mais aussi des poussins plus âgés, issus de nids en plaine de Bièvre. Les 8 poussins ont survécu et ont pu être relâchés au taquet (méthode permettant l'autonomisation progressive des jeunes individus, dans un biotope adapté à l'espèce).



Pesée du matin à jeun.



Repas en autonomie.



Poussins de différents âges, dont un mélanique (gris).



Busard juvénile volant au taquet, photo LPO.

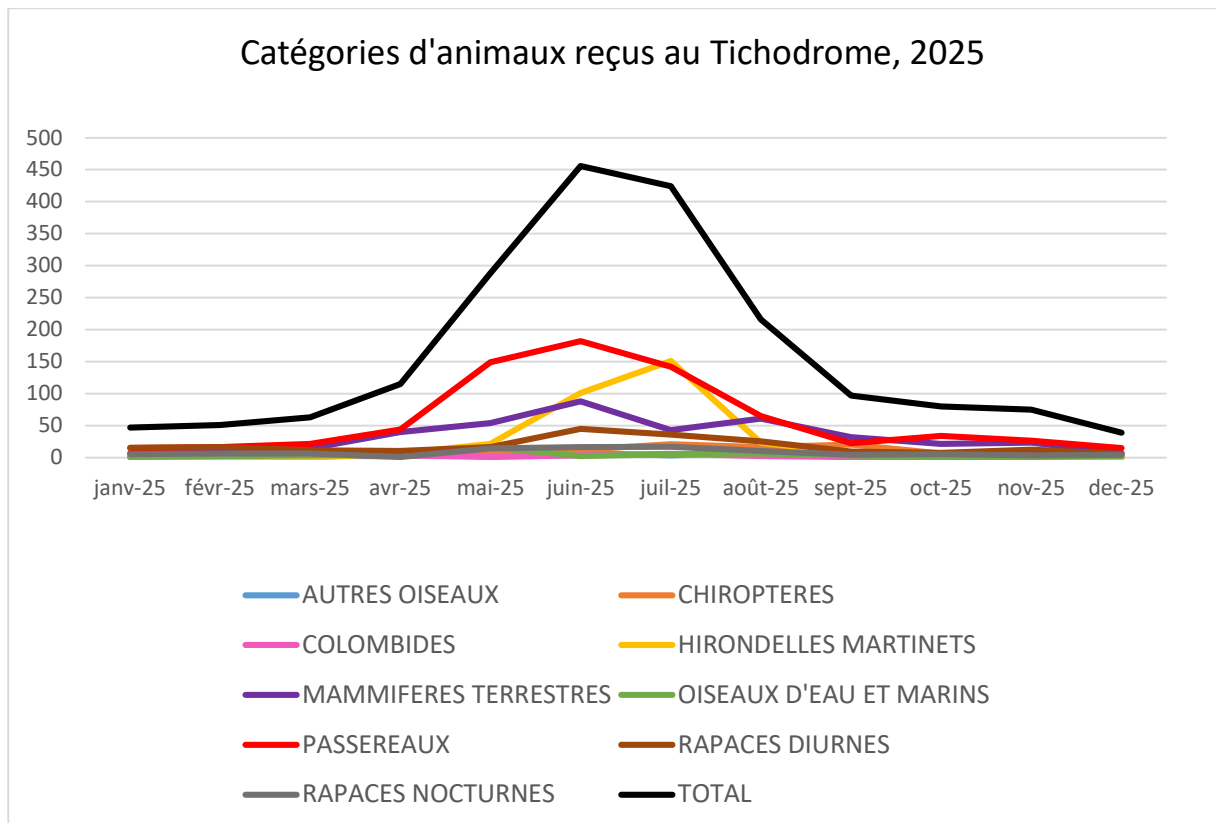
Le Tichodrome remercie les soigneuses salariées, ainsi que les membres de la LPO Isère qui ont réalisé la campagne sur le terrain, mais aussi le Conseil Départemental de l'Isère qui participe au co-financement de l'élevage des Busards au Tichodrome, et ce, depuis 2017.



Busard juvénile revenant au taquet se nourrir, photo LPO.

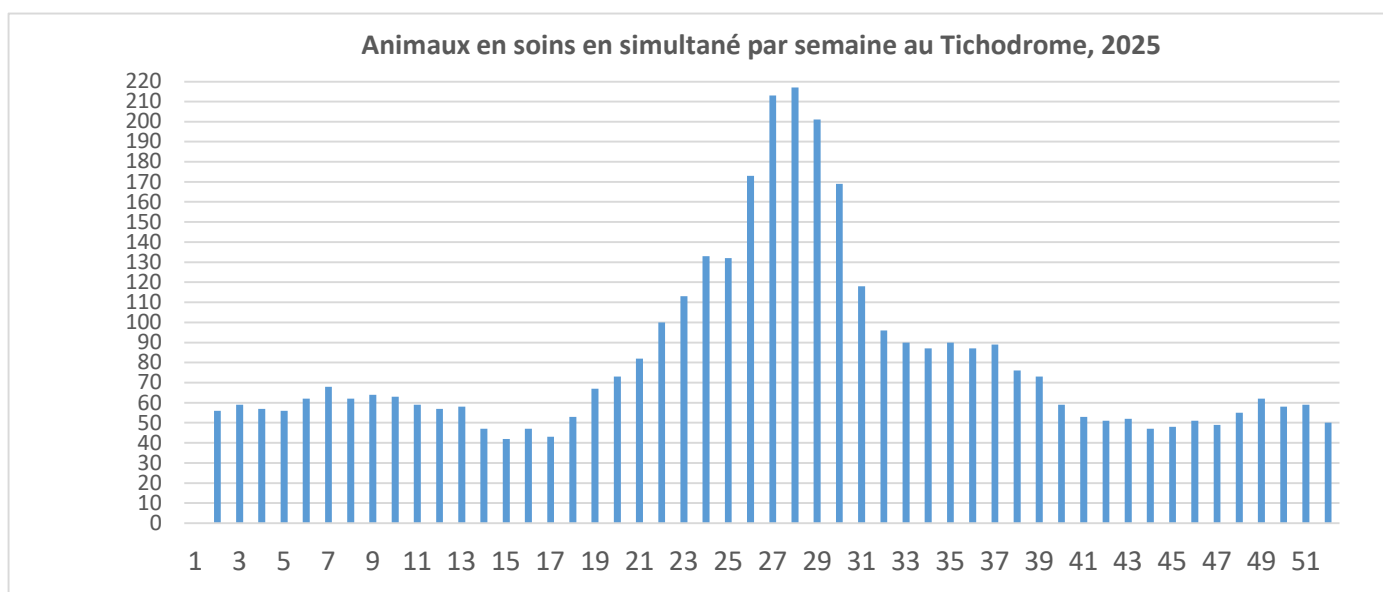
• Répartition annuelle des arrivées : flux des animaux.

	AUTRES OISEAUX	CHIROPTERES	COLOMBIDES	HIRONDELLES MARTINETS	MAMMIFERES TERRESTRES	OISEAUX D'EAU et MARINS	PASSEREAUX	RAPACES DIURNES	RAPACES NOCTURNES	
janv	1	2	1	0	7	1	15	15	5	47
févr	0	1	1	0	9	2	16	16	6	51
mars	2	3	3	0	14	3	21	11	6	63
avr	2	5	3	6	40	4	44	10	1	115
mai	10	7	1	21	54	16	149	16	14	288
juin	7	12	3	101	88	2	182	45	16	456
juil	3	21	6	151	43	5	142	36	17	424
août	8	16	2	23	61	6	65	25	10	216
sept	0	20	1	6	32	3	22	9	4	97
oct	4	6	1	1	21	1	34	7	5	80
nov	2	4	4	0	23	1	26	12	3	75
dec	0	4	1	0	7	2	15	6	4	39
	39	101	27	309	399	46	731	208	91	1951



En centre de soins, la période estivale est toujours la plus forte en termes d'accueils des animaux, car elle est liée à la période de reproduction des espèces. Nous recevons donc des jeunes animaux orphelins avérés ou supposés, ou encore si le remplacement *in situ* est impossible (nid inaccessible pour les martinets noirs par exemple...). L'accueil des jeunes animaux est beaucoup plus chronophage que l'accueil d'animaux adultes, car ils ont besoin de repas réguliers (5-6/jr à toutes les heures !). C'est pourquoi nous changeons d'organisation et mettons en place des équipes du matin et du soir (amplitude couverte 7h30-22h, pour les nourrissages de tous les pensionnaires).

Au pic d'activité, plus de 215 animaux étaient présents en simultanément (début juillet).



Pour éviter une saturation du centre, qui pourrait mener à une fermeture provisoire des accueils (comme c'est le cas régulièrement dans des centres de soins en France) et qui serait délétère pour tous les animaux, le Tichodrome n'est plus en mesure de recevoir certaines espèces. Il s'agit des colombidés (pigeons et tourterelles turques), qui représentaient plusieurs centaines d'individus chaque année lorsque nous les recevions. Nous sommes néanmoins soucieux d'orienter les découvreurs, dans la mesure du possible : un protocole très détaillé est disponible sur notre site internet. Les cas de blessures lourdes sont orientés vers une clinique vétérinaire.

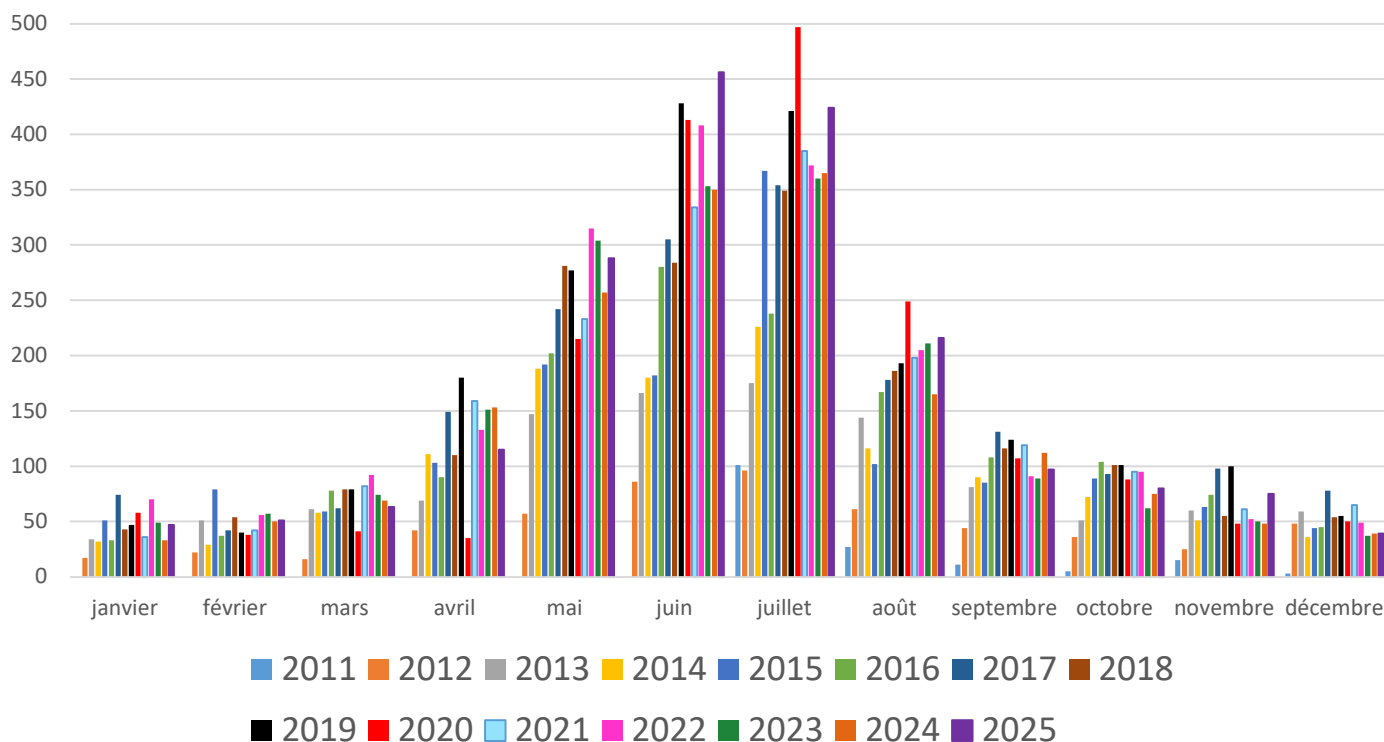


Pic annuel estival : plus de 450 animaux reçus durant le mois de juin.
Plus de 215 animaux en soins en simultanément.

• Mise en perspective par rapport aux années précédentes :

Comme indiqué en début de bilan, les flux sont plus élevés que ceux de 2024 (+14%).

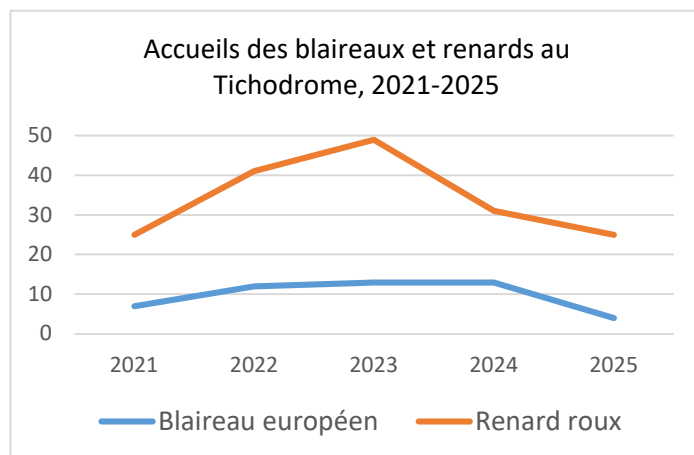
Flux mensuels des arrivées au Tichodrome selon les années



Les mois d'été ont vu des flux d'animaux supérieurs à ceux de 2024, le mois de juin notamment ayant été le plus haut mois de juin que le Tichodrome ait connu ! Les conditions caniculaires en sont la cause.

A noter que la problématique de la Maladie de Carré sur nos accueils de renards et blaireaux semble être revenue à la « normale », du moins au niveau des accueils de l'année 2021, c'est-à-dire avant l'apparition de la maladie dans le département isérois.

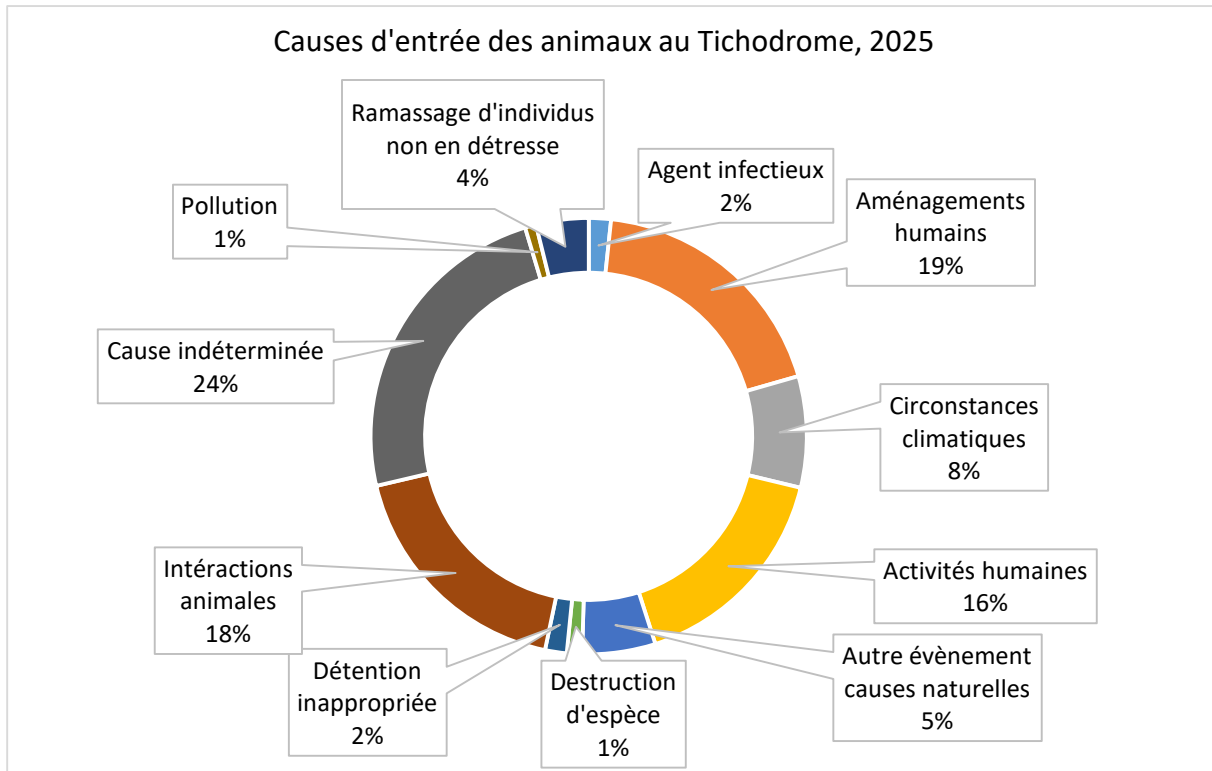
Le Tichodrome a participé à une étude internationale sur la maladie de Carré : voir p34.



• Causes d'arrivée:

En mars 2025, le Tichodrome a changé sa base de données des accueils des animaux pour un outil appelé Oisilys. Créée notamment pour les centres de soins, cette nouvelle base reprend globalement les causes habituelles d'entrées, mais un certain nombre de causes ont leur appellation qui a changé par rapport à notre ancienne base. Ce passage à Oisilys intervient dans le contexte d'une volonté nationale d'homogénéiser les informations et données collectées par les différents centres de soins en France.

Cause d'admission	Sous-cause d'admission	Nombre
	Bactérien	3
	Viral	5
	Agent infectieux indéterminé	16
	Parasitaire	8
Agent infectieux		32
	Entravement - enfermement	69
	Collision obstacle fixe (dont 65 choc vitre)	300
Aménagements humains		369
	Canicule / sécheresse	154
	Froid	4
	Tempête	3
Circonstances climatiques		161
	Agriculture	7
	Autres activités humaines	64
	Entretien d'espaces verts	36
	Trafic	191
	Travaux	19
Activités humaines		317
Autre évènement causes naturelles		106
	Biocides suspectés	2
	Destruction volontaire	1
	Pêche	2
	Piégeage	11
	Tir	6
Destruction d'espèce		22
	Détention à l'origine de la détresse	29
	Saisie	2
Détention inappropriée		31
	Animal domestique (dont 87% de chats)	311
	Animal indéterminé	24
	Animal sauvage	19
Interactions animales		354
Cause indéterminée		467
Pollution		16
	Individu autonome	16
	Jeune non autonome	60
Ramassage d'individus non en détresse		76
	TOTAL ACCUEILS	1 951



Les causes anthropiques directes et connues représentent au moins 1142 accueils (58.5%).

Cela n'exclut pas des causes indirectes qui nous sont inconnues dans l'historique de l'animal ; par exemple, qu'un ramassage de jeunes animaux soit nécessaire car la mère a peut-être été victime d'une activité humaine (route, choc vitre, rotofil, tir, poison...).

Grâce à la Médiation (voir paragraphe plus loin), les cas de « ramassage des jeunes non nécessaire » sont faibles (4%).

Quelques explication des causes d'admission :

« *Ramassage d'individus non en détresse* » : ramassage de jeunes animaux qui n'auraient pas dû être retirés de la nature ; en général, les découvreurs ne veulent pas suivre nos conseils ou ont gardé l'animal trop longtemps avant de nous contacter ; le remplacement sur site est alors déconseillé.

« *Détenion inappropriée* » : récupération d'animaux qui étaient détenus en toute illégalité par des particuliers (animaux gardés depuis des semaines, voire des mois...).

« *Aménagements humains* » : dans cette catégorie, nous retrouvons les « chocs vitre » (22% des cas de collision), mais aussi des animaux qui ont fait l'objet d'une collision, mais sans pouvoir en dire plus : l'animal présente en effet des traces de choc mais les circonstances de découverte ne permettent pas d'identifier la cause précise.

Pour limiter la collision des oiseaux avec les vitres, il existe des solutions : par exemple, utiliser en nombre suffisant les stickers autocollants ou électrostatiques, vendus sur le site de la LPO ou au Tichodrome, mais aussi d'autres solutions adaptées à différentes configurations. Dossier complet par exemple sur : <https://www.vogelwarte.ch/fr/conseils/oiseaux-et-verre-eviter-les-collisions/>

« *Prédation domestique* » : concerne la prédation par les chats domestiques (par pur instinct et non pour se nourrir), sur les passereaux notamment. Cette prédation a un impact énorme sur les populations de passereaux.



Collier Birdbesafe (sécurisé) qui limite de 87% la prédation. Photo L Puch

La bibliographie permet d'estimer le nombre **d'oiseaux tués chaque année par des chats en France entre 70 et 100 millions d'individus.**

Plusieurs solutions existent pour diminuer cet impact :

<https://www.lpo.fr/decouvrir-la-nature/conseils-biodiversite/conseils-biodiversite/accueillir-la-faune-sauvage/limiter-la-predation-des-chats-domestiques>

Il est important de souligner que les deux **causes « Prédation domestique » et « Choc vitres » représentent à elles-seules plus de 17% des arrivées (335 animaux !)**, alors que ce sont des causes où chacun peut avoir une action préventive. Nous insistons beaucoup sur ces aspects **de sensibilisation afin d'éviter ces centaines de cas de blessures et de mortalité.**

« *Electrisation* » : Parmi les cas de collisions, il y a aussi une cause récurrente (10 oiseaux en 2025) : il s'agit de blessures liées à un contact avec une ligne électrifiée. Les blessures sont telles que l'euthanasie doit être réalisée.

Afin de participer à la remontée d'informations concernant des lignes dangereuses pour l'avifaune, nous demandons au découvreur le numéro d'identification du poteau électrique qui est le plus probablement à l'origine de la mortalité ou blessure des oiseaux. L'information est alors transmise à la LPO Isère, pour centralisation, priorisation de secteurs et transmission à Enedis pour travaux de sécurisation.

« *Tir* » : tir avéré par radiographie et attesté par un docteur vétérinaire.

**En 2025, ce sont 6 individus dont 4 individus d'espèces protégées qui ont été identifiées comme étant victimes de tir :
1 Faucon crécerelle, 2 Buses variables, 1 Hérisson d'Europe**

Outre le fait de révéler la réalité incontestable du braconnage, cette cause d'entrée reflète également le triste constat d'une chance de relâcher qui est amoindrie comparativement à d'autres causes (fractures importantes, lieux isolés où l'animal n'est pas découvert rapidement...).

Les tirs peuvent provoquer des fractures directes (impact des plombs) mais le plus souvent, les fractures et traumatismes sont dus à la chute de l'oiseau quand il est tiré. C'est la seule cause de blessure qui ne soit pas accidentelle, mais bien volontaire.

Le Tichodrome et la LPO AURA (Auvergne Rhône-Alpes) condamnent fermement ces actes et portent plainte contre X de manière conjointe lorsque le tir est avéré. Les autorités sont averties dès que la radio est obtenue : mail d'information à l'OFB (Office Français de la Biodiversité). La Fédération des chasseurs de l'Isère est informée également, mais de manière différée.

Néanmoins, en pratique, les auteurs de ces faits ne sont jamais retrouvés, et les plaintes sont classées sans suite. Nous remarquons une diminution du nombre d'espèces protégées victimes de tir reçues au Tichodrome ces dernières années; cela est peut-être dû à nos demandes de rappel à la loi auprès de la Fédération de Chasse de l'Isère et ses adhérents.



L'accueil des animaux en centres de soins est majoritairement dû aux activités humaines : **au moins 60% des arrivées sont d'origine anthropique.**

• Incidence de la cause de blessure sur le relâcher des animaux

Plus la cause d'entrée est traumatique, moins l'animal a de chance d'être relâché. En effet, un animal sauvage ne peut être relâché que s'il a retrouvé toutes ses facultés physiques, sinon il doit être euthanasié, afin de respecter la réglementation et l'éthique des centres de sauvegarde.

Ainsi, les causes « **Prédateurs domestiques** » ou « **Choc vitre** », représentent en général un taux de relâcher d'environ 20%. Il est primordial que nous fassions comprendre au grand public l'importance de la **prévention** afin de limiter ces causes d'entrées. Outre un taux de relâcher faible, cela représente également un temps de soins qui est important, et donc de frais associés, sans compter la souffrance ou mortalité animale qui auraient pu être évitées.

• Origine géographique des animaux en 2025:

Comme les années précédentes, presque la totalité des animaux provenait du département isérois. Depuis 2018, l'activité du Tichodrome s'est centrée sur l'Isère, après que nous ayons été sollicités sur les départements limitrophes.

Pour information, les animaux des autres départements sont pris en charge par d'autres centres de soins : l'Hirondelle (69, 26, 07, 42) et le Tétrás Libre (73,74).

	Nbr animaux	%
Isère (sur 354 communes)	1866	96
Savoie	9	
Drôme	12	
Hors Rhône-Alpes	19	
Rhône	6	
Ain	3	
Haute-Savoie	2	
Ardèche	1	
Indéterminé	33	

En 2025, l'acheminement des animaux au Tichodrome a été effectué par les découvreurs des animaux dans 62 % des cas.

Dans les situations où ce n'est pas possible, nous faisons appel à notre réseau de bénévoles récupérateurs (voir « les formes de bénévolat au Tichodrome »).

En **Isère**, les animaux provenaient en 2025 **d'au moins 354 communes** :

AGNIN	CHATEAU-BERNARD	FROGES	LE CHEYLAS
ALLEMOND	CHATEAUVILAIN	FRONTONAS	LE GRAND-LEMPS
ALLEVARD	CHATEL-EN-TRIEVES	GIERES	LE GUA
ANTHON	CHATELUS	GILLONNAY	LE HAUT-BREDA
AOSTE	CHATONNAY	GONCELIN	LE PASSAGE
APPRIEU	CHATTE	GRANIEU	LE PEAGE-DE-ROUSSILLON
ARANDON-PASSINS	CHAVANOZ	GRENAY	LE PERCY
ARTAS	CHEVRIERES	GRENOBLE	LE PONT-DE-BEAUVOISIN
AUBERIVES-EN-ROYANS	CHEZENEUVE	GRESSE-EN-VERCORS	LE PONT-DE-CLAIX
AURIS	CHICHILIANNE	HERBEYS	LE SAPPEY-EN-CHARTREUSE
AUTRANS-MEAUDRE EN	CHIMILIN	HEYRIEUX	LE TOUVET
VERCORS	CHIRENS	HIERES-SUR-AMBY	LE VERSOUD
BARRAUX	CHOLONGE	HUEZ	LES ABRETS EN DAUPHINE
BEAUCROISSANT	CHONAS-L'AMBALLAN	IZEAUX	LES ADRETS
BEAUREPAIRE	CHORANCHE	IZERON	LES AVENIERES
BEAUVOIR-DE-MARC	CHOZEAU	JANNEYRIAS	VEYRINS-THUELLIN
BELLEGARDE-POUSSIEU	CHUZELLES	JARCIEU	LES DEUX ALPES
BELMONT	CLAIX	JARRIE	LES EPARRES
BERNIN	CLELLES	L'ALBENC	LES ROCHES-DE-CONDRIEU
BEVENAIS	COGNIN-LES-GORGES	L'ISLE-D'ABEAU	LONGECHENAL
BILIEU	COLOMBE	LA BALME-LES-GROTTES	LUZINAY
BIVIERS	CORBELIN	LA BATIE-MONTGASCON	MARCILLOLES
BIZONNES	CORENC	LA BUISSE	MARCOLLIN
BLANDIN	CORNILLON-EN-TRIEVES	LA CHAPELLE-DE-LA-TOUR	MASSIEU
BONNEFAMILLE	COUBLEVIE	LA CHAPELLE-DE-SURIEU	MAUBEC
BOSSIEU	COUR-ET-BUIS	LA CHAPELLE-DU-BARD	MAYRES-SAVEL
BOUGE-CHAMBALUD	COURTENAY	LA COMBE-DE-LANCEY	MENS
BOURGOIN-JALLIEU	CRAS	LA COTE-SAINT-ANDRE	MEYLAN
BOUVESSE-QUIRIEU	CREMIEU	LA FORTERESSE	MEYRIE
BRANGUES	CRETS EN BELLEDONNE	LA FRETTE	MEYRIEU-LES-ETANGS
BRESSON	CROLLES	LA MORTE	MIRIBEL-LANCHATRE
BREZINS	DIEMOZ	LA MOTTE-D'AVEILLANS	MIRIBEL-LES-ECHELLES
BRIE-ET-ANGONNES	DOISSIN	LA MURE	MOIDIEU-DETOURBE
CESSIEU	DOLOMIEU	LA MURETTE	MOIRANS
CHABONS	DOMENE	LA RIVIERE	MONESTIER-DE-CLERMONT
CHAMP-SUR-DRAC	ECHIROLLES	LA SONE	MONESTIER-DU-PERCY
CHAMPAGNIER	ECLOSE-BADINIERES	LA TERRASSE	MONSTEROUX-MILIEU
CHAMPIER	ENTRE-DEUX-GUIERS	LA TOUR-DU-PIN	MONTAGNE
CHAMROUSSE	ESTRABLIN	LA TRONCHE	MONTALIEU-VERCIEU
CHANAS	EYBENS	LA VERPILLIERE	MONTBONNOT-SAINT-MARTIN
CHANTESSSE	EYZIN-PINET	LAFFREY	
CHAPAREILLAN	FARAMANS	LALLEY	
CHARANTONNAY	FAVERGES-DE-LA-TOUR	LANS-EN-VERCORS	
CHARAVINES	FLACHERES	LAVARS	
CHARNECLES	FONTAINE	LE BOUCHAGE	
CHARVIEU-CHAVAGNEUX	FONTANIL-CORNILLON	LE BOURG-D'OISANS	
CHASSE-SUR-RHONE	FOUR		

MONTCARRA
MONTEYNARD
MONTFALCON
MONTFERRAT
MONTREVEL
MONTSEVEROUX
MORESTEL
MOTTIER
NIVOLAS-VERMELLE
NOTRE-DAME-DE-COMMIERS
NOTRE-DAME-DE-MESAGE
NOTRE-DAME-DE-VAULX
NOYAREY
OPTEVOZ
OYEU
PACT
PAJAY
PANOSSAS
PARMILIEU
PIERRE-CHATEL
PISIEU
PLATEAU-DES-PETITES-ROCHES
POISAT
POLIENAS
POMMIER-DE-BEAUREPAIRE
PONT-DE-CHERUY
PONT-EVEQUE
PORCIEU-AMBLAGNIEU
PORTE-DES-BONNEVAUX
PRESLES
PRESSINS
PRIMARETTE
PRUNIERES
QUAIX-EN-CHARTREUSE
QUINCIEU
REAUMONT
RENAGE
REVEL
REVEL-TOURDAN
REVENTIN-VAUGRIS
RIVES
ROCHE
ROCHETOIRIN
ROISSARD
ROUSSILLON
ROYBON
SABLONS
SAINT ANTOINE L'AB-BAYE
SAINT-AGNIN-SUR-BION
SAINT-ALBAN-DE-ROCHE
SAINT-ANDEOL

SAINT-ANDRE-LE-GAZ
SAINT-APPOLINARD
SAINT-AUPRE
SAINT-BARTHELEMY
SAINT-BAUDILLE-DE-LA-TOUR
SAINT-BLAISE-DU-BUIS
SAINT-BONNET-DE-CHAVAGNE
SAINT-CHEF
SAINT-CHRISTOPHE-SUR-GUIERS
SAINT-CLAIR-DE-LA-TOUR
SAINT-DIDIER-DE-LA-TOUR
SAINT-EGREVE
SAINT-ETIENNE-DE-CROSSEY
SAINT-ETIENNE-DE-SAINT-GEOIRS
SAINT-GEOIRE-EN-VALDAINE
SAINT-GEOIRS
SAINT-GEORGES-D'ESPERANCHE
SAINT-GEORGES-DE-COMMIERS
SAINT-GUILLAUME
SAINT-HILAIRE-DE-LA-COTE
SAINT-HILAIRE-DU-ROSIER
SAINT-HONORE
SAINT-ISMIER
SAINT-JEAN-D'HERANS
SAINT-JEAN-DE-BOURNAY
SAINT-JEAN-DE-MOIRANS
SAINT-JEAN-DE-VAULX
SAINT-JUST-CHALEYSSIN
SAINT-JUST-DE-CLAIX
SAINT-LATTIER
SAINT-LAURENT-DU-PONT
SAINT-LAURENT-EN-BEAUMONT
SAINT-MARCEL-BEL-ACCUEIL
SAINT-MARCELLIN
SAINT-MARTIN-D'HERES
SAINT-MARTIN-D'URIAGE
SAINT-MARTIN-DE-LA-CLUZE

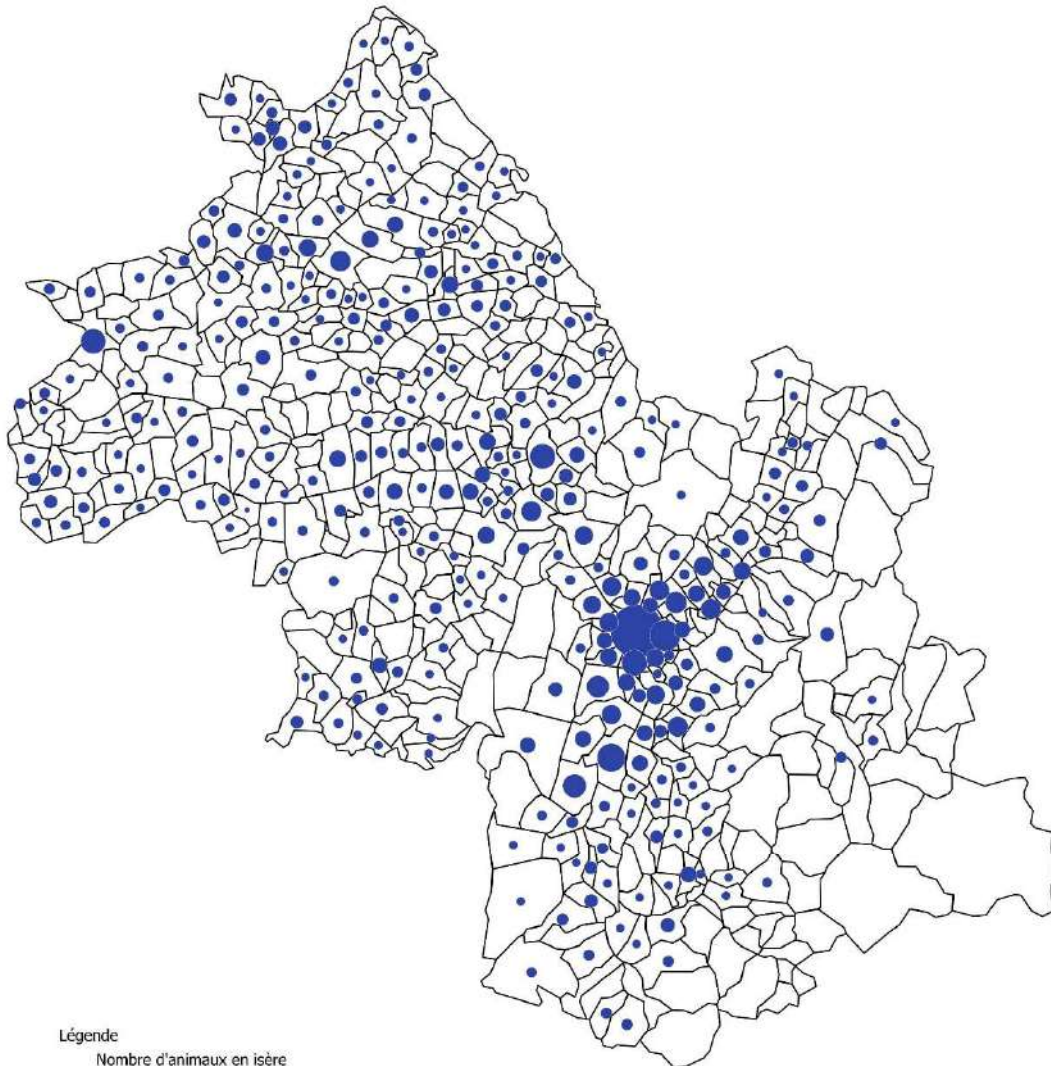
SAINT-MARTIN-DE-VAULSERRE
SAINT-MARTIN-LE-VINOUX
SAINT-MAURICE-EN-TRIEVES
SAINT-MAURICE-L'EXIL
SAINT-MICHEL-DE-SAINT-GEOIRS
SAINT-MICHEL-LES-PORTES
SAINT-NIZIER-DU-MOUCHEROTTE
SAINT-PAUL-DE-VARCES
SAINT-PAUL-LES-MONESTIER
SAINT-PIERRE-DE-BRESSIEUX
SAINT-PIERRE-DE-CHARTREUSE
SAINT-PRIM
SAINT-QUENTIN-FALLAVIER
SAINT-QUENTIN-SUR-ISERE
SAINT-ROMAIN-DE-JALIONAS
SAINT-ROMANS
SAINT-SAUVEUR
SAINT-SAVIN
SAINT-SIMEON-DE-BRESSIEUX
SAINT-SORLIN-DE-MORESTEL
SAINT-SORLIN-DE-VIENNE
SAINT-SULPICE-DES-RIVOIRES
SAINT-THEOFFREY
SAINT-VICTOR-DE-CESSIEU
SAINT-VICTOR-DE-MORESTEL
SAINT-VINCENT-DE-MERCUZE
SAINTE-AGNES
SAINTE-BLANDINE
SAINTE-MARIE-D'ALLOIX
SALAGNON
SALAISE-SUR-SANNE
SARDIEU
SASSENAGE
SECHILLENNE
SEPTEME
SEREZIN-DE-LA-TOUR
SERMERIEU

SEYSSINET-PARISSET
SEYSSINS
SIEVOZ
SILLANS
SINARD
SOLEYMIEU
SONNAY
SOUSVILLE
SUCCIEU
TENCIN
THEYS
THODURE
TIGNIEU-JAMEYZIEU
TRAMOLE
TREFFORT
TREPTE
TULLINS
VAL-DE-VIRIEU
VALBONNAIS
VALENCIN
VALENCOGNE
VARACIEUX
VARCES-ALLIERES-ET-RISSET
VASSELIN
VAULNAVEYS-LE-BAS
VAULNAVEYS-LE-HAUT
VAULX-MILIEU
VENERIEU
VERNAS
VERNIOZ
VEUREY-VOROIZE
VEZERONCE-CURTIN
VIENNE
VIF
VIGNIEU
VILLAGES DU LAC DE PALADRU
VILLARD-BONNOT
VILLARD-DE-LANS
VILLARD-SAINT-CHRISTOPHE
VILLE-SOUS-ANJOU
VILLEFONTAINE
VILLEMOIRIEU
VILLENEUVE-DE-MARC
VILLETTE-D'ANTHON
VINAY
VIRIVILLE
VIZILLE
VOIRON
VOREPPE
VOUREY



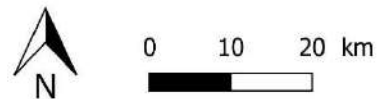


Provenance des animaux Isère 2025



Légende
Nombre d'animaux en isère
250
200
150
100
50
□ Limite communes

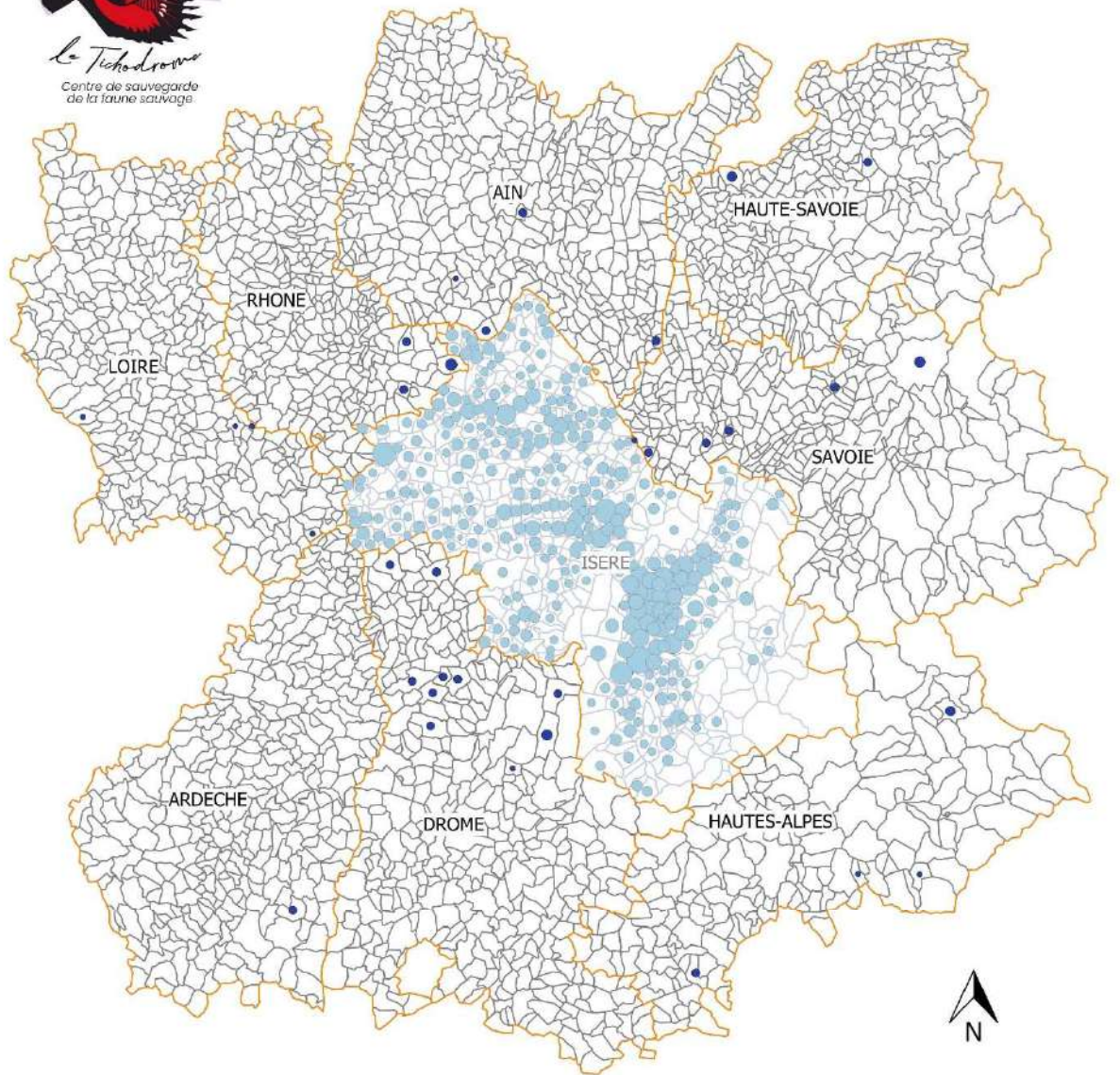
Nombre d'animaux en isère : 1866
Nombre d'animaux hors isère : 85



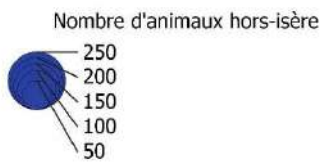
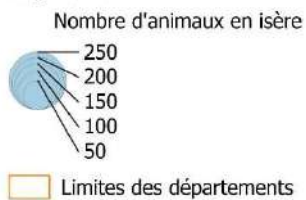
Carte de répartition de l'origine géographique des animaux en 2025 (Isère).
Réalisation Anouk Glad.



Provenance des animaux par commune en 2025

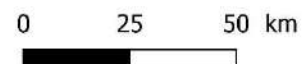


Légende



NOTE :

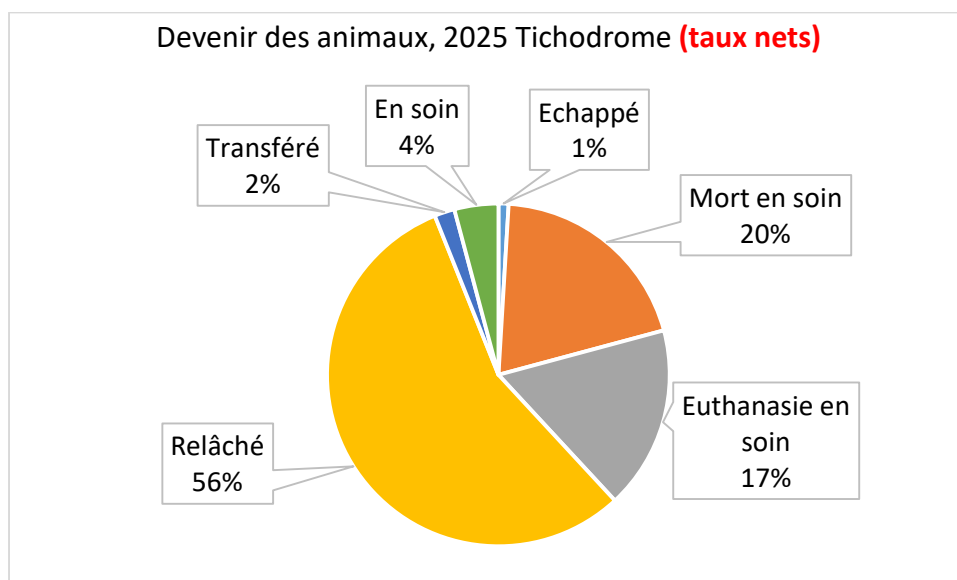
10 animaux origine de NICE
35 d'origine indéterminée



Carte de répartition de l'origine géographique des animaux en 2025 (autres départements). Réalisation Anouk Glad.

• Devenir :

Devenir	Nombre	% brut
Echappé	11	1
Arrivé mort	161	8
Mort dans les 24h	337	17
Mort en soin	226	12
Euthanasie à l'arrivée	314	16
Euthanasie en soin	197	10
Relâché	636	33
Transféré	22	1
En soin	47	2
TOTAL	1951	



Le taux de **relâcher brut** est d'environ 33% en comptabilisant les « arrivés morts ». Si on retire ces animaux « arrivés morts » (8%) ainsi que les animaux euthanasiés à l'arrivée au centre (car insoignables : 16%), et ceux morts dans les premières 24h (car considérés comme étant dans un état « désespéré » : 17%), **le taux de relâcher des animaux soignables est d'environ 56 %.**

Notez que le taux de relâcher d'une année N est définitif en cours d'année N+1. Donc le taux final de relâcher de 2025 sera définitif courant 2026, et notamment après le printemps, période de relâcher des hibernants.

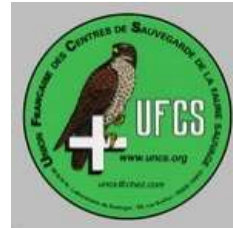
Nous remercions ici les centres qui ont pris en charge des animaux du Tichodrome, ayant des infrastructures plus adaptées pour certaines espèces (ongulés) ou pour regrouper des individus: le centre le Tétras Libre (73), le centre Aquila 05 (05) et les Rémiges noirs (94).

👍 **En 2025, 56% des animaux soignables ont été relâchés.**

PARTENARIATS

Réseaux nationaux :

Le Tichodrome est adhérent aux deux réseaux nationaux des centres de sauvegarde de la faune sauvage en France : le Réseau des Centres de soins et l'Union Française des Centres de sauvegarde :



Les salariées du Tichodrome ont suivi plusieurs webinaires organisés par le Réseau sur différentes thématiques.

Partenariats locaux :

● **18 janvier** : Journée de chantiers avec de nombreux bénévoles (une trentaine) de la LPO pour réaliser la mare dans la volière d'eau, mais aussi agrandir une mare naturelle, réouvrir une zone humide et enfin, consolider un muret en pierres sèches, le tout sur le site du Tichodrome !



● **29 mars** : Formation Oiseaux de la LPO Isère. Depuis plusieurs années et dans le cadre de la Formation Oiseaux, le Tichodrome présente ses activités et donne des conseils en cas de découverte d'un animal sauvage blessé, aux participants de cette formation.

● **2 décembre** : participation au CoPil Veille sanitaire du Parc national de la Vanoise, Chambéry.



Chantier mares LPO-Tichodrome 18/01/25



ÉQUIPE DES «PERMANENTS» EN 2025

Le Tichodrome a compté en 2025, **8 à 12 postes salariés**, en fonction de l'activité saisonnière. Deux nouveaux postes ont été créés en début d'année : un factotum et une gestionnaire planning (temps partiels).

Directrice capacitaire	Mireille Lattier	CDI
Responsables soigneuses animalières capacitaires	Adeline Charpin Laetitia Wagnon	CDI CDI
Soigneuse animalière	Noémie Fekete	CDI
Accueil et médiation faune sauvage	Léonore Leyrit	CDI
Comptable et aide administrative mi-temps	Karine Berthet-Pilon	CDI
Soigneuses renfort été 2025	Anaïs Aligon Pauline Ehrminger	CDD
Soigneuse renfort martinets 2025	Marjorie Guillem (2.5 mois)	CDD
Médiation renfort été 2025	Tiegan Overton	CDD
Factotum temps partiel	Robin Anselmo	CDD
Gestionnaire planning temps partiel	Léa Foglar	CDD

Nous tenons à remercier très chaleureusement l'ensemble des salarié(e)s du Tichodrome, qu'ils/elles soient encore présent(e)s ou qu'ils/elles se soient engagé(e)s vers d'autres aventures professionnelles !

Ce fonctionnement (établi depuis plusieurs années) avec une équipe consolidée de soigneuses et de médiatrices, a largement contribué à l'amélioration du cadre de travail des salariés, tout en permettant le suivi rigoureux de nos pensionnaires.

Nous les remercions pour leur travail constant et conséquent, rigoureuses, attentives envers les animaux mais aussi les « humains », les formant et les encadrant avec bienveillance. Les médiatrices réalisent un travail colossal de réponses aux milliers de sollicitations téléphoniques, conseils et organisation des centaines de rapatriements chaque année, tout en formant les services civiques aux nombreux aspects de la Médiation.

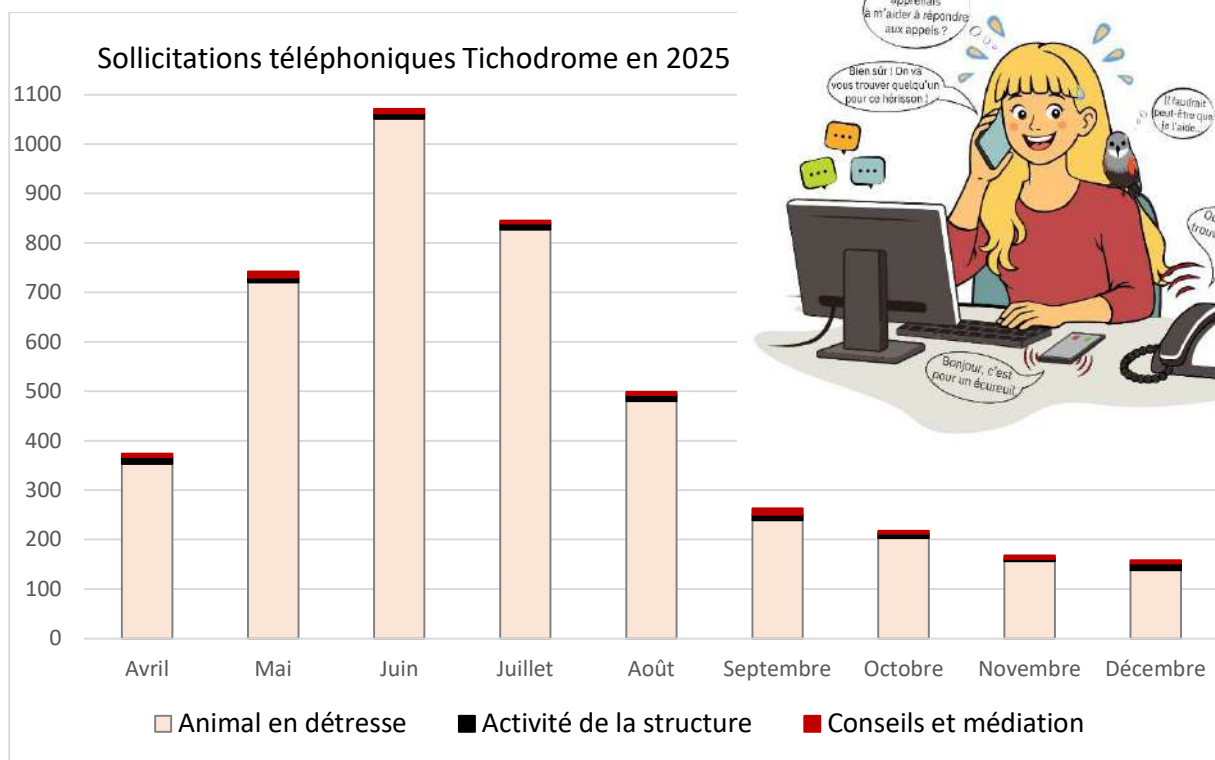
L'arrivée cette année de Robin et Léa améliore encore notre fonctionnement et la qualité de vie au travail des salariés présents : ils gèrent des aspects annexes qui ont pris de plus en plus d'importance par rapport aux soins, et qui sont néanmoins indispensables.

•En amont des arrivées des animaux : le poste Accueil et Médiation

Ce poste est le premier contact entre les découvreurs des animaux et le Tichodrome. En 2025, nous avons reçu plus de **5000 sollicitations téléphoniques**.

Durant cette année, nous avons malheureusement maintenu la restriction de nos arrivées de colombidés pour éviter de saturer les capacités d'accueil du centre, conserver la qualité de soins, et tout simplement ne pas fermer temporairement. En effet, chaque été, au moins un centre de soins en France est contraint de fermer ses accueils, car surchargé.

Par manque de temps et de ressources en personnes, nous n'avons pas réalisé de suivi auprès des personnes ayant des colombidés en convalescence. Cependant, nous les avons toujours orientées pour un premier diagnostic vers des cliniques vétérinaires, et nous leur avons fourni un protocole de prise en charge. Nous restions tout de même à leur disposition pour répondre à d'éventuelles questions. Nous avons conscience que cette situation n'est pas idéale, mais faute de mieux, elle a malheureusement vocation à être pérennisée. Elle permet de garder un seuil « gérable » des arrivées et d'éviter une saturation, ainsi qu'une surcharge de travail pour les personnes à la médiation.



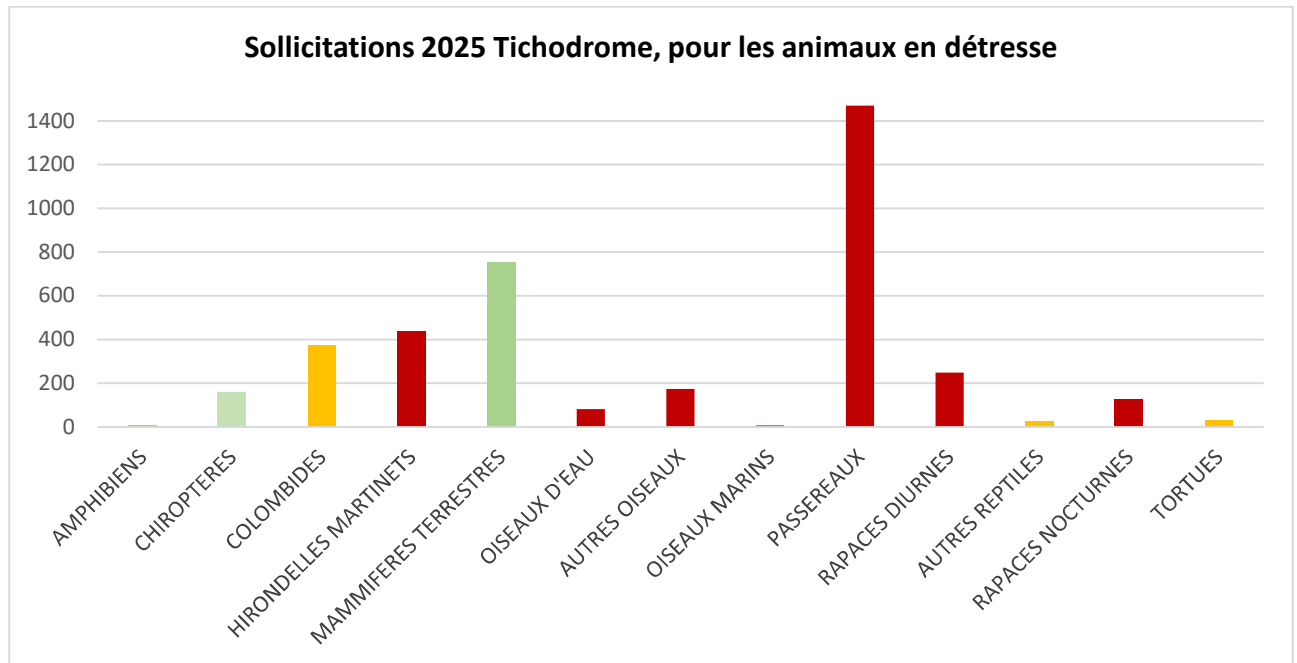
Remarque : le changement de base de données en début d'année ne nous permet pas d'avoir un nombre précis d'appels sur le 1^{er} trimestre.

95% des appels concernent un animal en détresse (toutes espèces confondues); d'autres appels concernent des aspects administratifs.

De manière générale, plus de 37% des appels reçus concernent les passereaux, 19% les mammifères et 11% les martinets/hirondelles. Ce nombre important d'appels concernant notamment les martinets, est expliqué par la période de canicule, poussant un grand nombre de poussins à rechercher de la fraîcheur. Leur nid étant sous les toits, ils en tombent. Malheureusement, l'accès aux sous-pentes est impossible et ils ne peuvent donc pas être remis dans les nids.

Les mois de plus grande sollicitation sont toujours le printemps/été, avec en moyenne une trentaine d'appels à traiter par jour, soit pour l'année 2025 : 742 appels traités en mai, **1071 en juin** et 845 en juillet.

Durant l'été, les médiatrices travaillent conjointement avec les services civiques afin de répartir la charge de travail, tout en apportant un traitement adapté à chaque sollicitation.



C'est donc à la période printemps/été que les conseils en Médiation sont le plus apportés aux découvreurs (explications liées à la biologie des espèces et à la sortie des nids des jeunes animaux). En effet, pour beaucoup d'espèces, les jeunes sortants du nid peuvent être ramassés à tort par le grand public, qui les croit « abandonnés ».

C'est le cas notamment des poussins de rapaces nocturnes (jeunes chouettes hulottes, par exemple). Ces jeunes encore duveteux, trouvés au sol, sont en phase d'émancipation, c'est-à-dire que les parents restent plus ou moins à proximité et viennent leur apporter de la nourriture en dehors du nid (espèce nidifuge).

De la même manière, les jeunes passereaux (non blessés) doivent être replacés sur site (jeunes merles par exemple).



Lors du premier contact téléphonique du découvreur, nous demandons donc le plus de précisions possibles quant à la situation, l'espèce et l'état de l'animal, que l'on confirme par photographie. Nous évaluons ainsi si l'animal est en détresse ou s'il est simplement en phase d'exploration, habituelle dans son développement.

La grande problématique en période estivale est liée aux risques de prédation domestique par les chats. Mais il est évident que les centres de sauvegarde ne peuvent prendre en charge tous les passereaux qui risquent d'être prédatés par des chats et que des solutions sur site de découverte peuvent être apportées. D'où l'importance de la prévention sur cette thématique (Cf site LPO).

Notre rôle est donc d'évaluer chaque situation afin d'éviter un prélèvement inutile d'un animal à la nature. C'est pourquoi les situations à gérer sont beaucoup plus complexes en été qu'en hiver, car la problématique du remplacement (judicieux ou pas) de jeunes animaux nécessite une formation adéquate et des compétences naturalistes.

Outre les appels SOS, les sollicitations administratives ou diverses existent, mais ont pu être largement diminuées ces dernières années grâce à l'aide de bénévoles (voir le chapitre sur les différentes formes de bénévolat).

Enfin, l'une des autres tâches de ce poste est l'animation des outils de communication (newsletter, site internet, réseaux sociaux...), avec l'aide des services civiques (voir p36).



Le Tichodrome a toujours l'agrément pour recevoir des services civiques pour des missions de 8 mois. L'indemnisation provient de l'État et ces services civiques sont une aide significative pour notre fonctionnement. Nous les remercions de leur engagement pour le Tichodrome.

Nous avons accueilli 5 services civiques «Réhabilitation des animaux et sensibilisation du public» :

Été 2025

- Sarah VAN LANKER, 24 ans, originaire du Nord et titulaire d'un Baccalauréat professionnel « Services de proximité et de la vie locale ». Sarah a malheureusement arrêté sa mission prématurément suite à une rupture de contrat d'un commun accord.
- Louise WOLFF, 20 ans, originaire de Meurthe-et-Moselle et titulaire d'un Baccalauréat professionnel de Commerce.
- Madeline Delattre, 26 ans, originaire de la Somme et titulaire d'un Brevet d'Études professionnel agricole (BEPA).

Hiver
2025/2026

- Tristan Jacques, 26 ans, originaire du Rhône et titulaire d'un Baccalauréat général scientifique.
- Agathe Corre, 23 ans, originaire de l'Isère et titulaire d'une licence « Biologie des organismes, écologie, étiologie, évolution ».

LES « AIDES-SOIGNEURS » BENEVOLES :

Pour s'occuper de ces centaines de pensionnaires, de nombreuses personnes bénévoles participent aux soins, aux côtés des salariées.

Nous avons donc compté en 2025 sur l'aide de :

·22 à 36 « bénévoles soins » réguliers (présence variable selon la période), qui viennent prêter main forte tout au long de l'année, donnant 1 journée par semaine de leur temps pour le Tichodrome.

·18 stagiaires de cursus divers (soigneur animalier, cursus universitaire, stage d'immersion de pôle emploi ...).

·133 éco-volontaires, dont 48 à l'équipe « martinets » : ils sont venus de partout en France pour nous aider, sur une durée allant de 10 jours à plusieurs semaines, voire plusieurs mois. Le Tichodrome a ouvert cette année une nouvelle forme de volontariat: l'EcoVolontariat Longue Durée, afin de permettre une expérience et une formation sur le long terme.

L'équipe de soins regroupe ainsi des personnes très différentes, âgées de 18 à plus de 70 ans, et venant de parcours professionnels très variés. C'est pourquoi le Tichodrome est un lieu d'enrichissement mutuel qui permet à des personnes d'horizons très différents de se réunir autour d'une même passion (voir aussi « les formes de bénévolat »).



Près de **190 personnes sont venues aider aux soins** en 2025.

Même si nos contraintes sont fortes, nous essayons de rester à l'écoute de nos équipes, qu'elles soient salariées ou bénévoles, pour pérenniser leur poste et leur investissement au centre. Sans toutes ces personnes, le Tichodrome ne pourrait pas accueillir autant d'animaux !

Nous remercions chacune de ces personnes pour leur aide précieuse et indispensable !

•Le soutien vétérinaire et autres métiers du soin :

Le Tichodrome remercie très chaleureusement l'ensemble des cliniques vétérinaires et leurs personnels, qui réalisent un travail bénévole conséquent (abandons de frais de leurs honoraires d'un montant total de plus de 13 500€).

Nous remercions très sincèrement et plus particulièrement le Dr Yannick Lambert, vétérinaire sanitaire référent du Tichodrome, mais aussi :

Dr Brotel,

Dr Drevon-Gaud,

Dr Fayand,

Dr Milliat,

Dr Rossier,

Dr Jeannet,

et ceux que nous aurions oubliés !

Dr Alciati,

Dr Dejean,

Dr Heuschmidt

Dr Roberol

Dr Fyfe

Dr Gay

Dr Bonaimé

Dr Depas

Dr Simondon

Dr Cortinovic,

Nous les remercions très chaleureusement pour leur aide et leur disponibilité au quotidien (radiographies, examens, euthanasies et chirurgies). Ils réalisent un abandon de frais total de leurs actes (mécénat de compétence), ce qui représente donc une source conséquente d'économies pour le Tichodrome.

D'autres cliniques en Isère acceptent de prendre en charge des animaux avant leur transfert au centre et nous les en remercions. Ainsi, le Dr Stéphane Bonaimé et le personnel de la clinique de La Fure à Beaucroissant, est depuis 2020 un lieu de centralisation des animaux du nord Isère, de la plaine de Bièvre et du pays voironnais. Le transfert des animaux au Tichodrome est pris en charge par des bénévoles récupérateurs.

En 2025, nous avons poursuivi la collaboration débutée il y a plusieurs années avec des **ostéopathes** qui viennent régulièrement et bénévolement suivre des animaux qui ont subi des traumatismes physiques. Nous remercions ainsi Matthieu Fratacci, François Meriaux et Martine Viel.

Enfin, le Tichodrome confie régulièrement au **Laboratoire Vétérinaire Départemental** de l'Isère (LVD) des animaux à autopsier et à analyser ; les autopsies sont réalisées à titre gracieux et nous l'en remercions.

•Epidémiosurveillance de la rage chez les chauves-souris.



Cela fait plus de 10 ans que le Tichodrome participe au programme d'épidémiologie-surveillance et de recherche sur la rage des Chiroptères. En 2025, une centaine de cadavres (de 2024 et 2025) ont été envoyés à l'ANSES.

Cette veille sanitaire reste importante sur les chiroptères ; d'ailleurs, des Sérotines communes reçues en 2020, 2022 et 2024 au Tichodrome ont été testées positives. Une chaîne d'information/rappel vaccinal a été nécessaire pour tous les intervenants au Tichodrome (lien avec l'ARS, la DDPP, vétérinaires...).

Rappelons que le virus de la rage des chauves-souris est différent de celui de la rage vulpine (chien, chat, renard), mais c'est également une maladie mortelle, une fois déclenchée. Même si cette pathologie reste très rare, il faut néanmoins prendre systématiquement quelques précautions si vous avez à manipuler une chauve-souris: gants en cuir ou de jardin... et contacter un centre de sauvegarde ou un vétérinaire.

En cas de morsure ou contact direct sur la peau (même non lésée), il faut se rapprocher d'un centre antirabique.

Nous remercions Rémi Fonters (LPO AURA, délégation Isère) qui intervient gracieusement pour réaliser les identifications des chauves-souris reçues au Tichodrome.

•Participation à une étude du Muséum d'Histoires naturelles de Paris.

Durant quelques années, le Tichodrome a transmis des cadavres de diverses espèces, dont des corneilles noires qui ont été intégrées dans une étude cytogénétique qui montre que les corneilles noires de France sont des corneille mantelées « déguisées » en noir, et elle le sont d'autant plus que l'on remonte vers le nord-est.

RAPPORT D'ACTIVITÉ

ACTIVITES ASSOCIATIVES DU TICHODROME EN 2025

● **Assemblée Générale et Conseil d'Administration :**

L'Assemblée Générale de l'Association «Le Tichodrome» a eu lieu le samedi 22 mars 2025 dans la salle Berriat, sur la commune de Vif. 41 adhérents étaient présents et 35 personnes étaient représentées: il y avait donc 76 votants.

Le Rapport Moral, le rapport d'activité et le rapport financier 2024 ont été validés à l'unanimité. L'élection des Membres du Conseil d'Administration a été réalisée. Les administrateurs pour 2025 étaient :

Cordelia Bisanz,	Jean-Charles Poncet,
Christian Grevisse,	Claire Ozil,
Marjorie Guillem,	Serge Stuber,
André Lattier,	Coralie Monteiro,

Mireille Lattier, Capacitaire.

Le Conseil d'Administration s'est réuni 10 fois en 2025. Nous remercions chaleureusement les administrateurs pour leur investissement tout au long de cette année !

● **Formation spécialisée « faune sauvage captive » de la commission départementale de la nature, des paysages et des sites :**

Le Tichodrome siège depuis plusieurs années à cette commission en tant qu'association de protection de la Nature. Une à deux commissions par an étudient et valident l'obtention de certificats de capacité et d'autorisation d'ouverture de bâtiment recevant des animaux sauvages captifs (animaleries, parcs animaliers, laboratoires de recherche, refuges, particuliers...).

● **Communication**

Cette année encore, nous avons participé à de nombreuses manifestations pour informer sur notre activité et participer un peu à notre autofinancement, en vendant sur les stands des T-shirts, jeux, mugs et surtout les réalisations de nos bénévoles artistes. Nous les remercions très chaleureusement pour leur soutien précieux. Un grand merci aussi à tous les bénévoles qui nous ont aidé à la tenue de ces divers stands et collectes en de nombreux endroits en Isère, et particulièrement Cordelia Bisanz pour sa gestion de tous les stands !

Stands

- Foire aux escargots, Le Gua, le 15 mars
- Foire du Printemps, Le Versoud, le 16 mars
- Fête de la Nature, Biviers, le 30 mars
- Journée de la Nature, La Chaufferie, Grenoble, le 2 avril

- Journée «Plaidoyer pour les animaux», Grenoble, le 12 avril
- Fête de la Nature, Coublevie, le 13 avril
- Fête de la Nature, Voiron, le 8 mai
- Porte ouverte du Centre horticole Grenoble, Saint-Martin-d'Hères, 10 mai
- Fête des Fleurs, Saint-Laurent-du-Pont, le 11 mai
- Fête de la nature à Saint Georges de Commiers, le 11 mai
- 1er Festival du Film Nature, Saint Marie d'Alloix, les 17 et 18 mai
- Fête «Ramène ta Fraise», Frogès, le 24 mai
- Présentation du Tichodrome, Jardin des Cairns, Grenoble, le 7 juin
- Fête du Village, Poisat, le 8 juin
- Fête de la Nature, Faverges-de-la-Tour, le 15 juin
- Fête de la Nature, Venosc, le 24 juillet
- Festival «L'avenir au naturel», Albenc, les 6 et 7 septembre
- Journées européennes du Patrimoine au Tichodrome, Le Gua, les 20 et 21 septembre
- Foire verte, Le Mûrier, 28 septembre
- Fête de l'Abeille et du Miel, Monbonnot, les 4 et 5 octobre
- Fête de la Nature, Les Echelles, le 11 octobre
- Fête de la Science au Tichodrome, Le Gua, les 11 et 12 octobre
- Festival «Entre Ciel et Terre», Sermerieu, les 18 et 19 octobre
- Salon «Naturissima», Grenoble, du 26 au 30 novembre
- Marché de Noël, Saint-Georges-de-Commiers, le 7 décembre
- Marché de Noël, Bourg-d'Oisans, le 13 décembre
- Marché de Noël, Le Touvet, le 14 décembre

Collectes

Nous avons réalisé deux collectes ou « opération-caddies » :

- le WE du 31 mai et 01 juin à Villaverde, Echirolles-Comboire.
- le 23 août à MaxiZoo, Saint Egrève.

Nous remercions très chaleureusement ces magasins pour leur accueil ainsi que leurs clients pour leur générosité.

On parle de nous dans les Journaux

Un grand merci à tous les journalistes pour leur intérêt pour la faune sauvage et pour les nombreux articles. Ils relaient notamment de manière réactives nos appels à l'aide en urgence pour nos recherches de bénévoles !

- Janvier: «Présentation du Tichodrome», Bulletin municipale Montbonnot-Saint-Martin, Cordelia Bisanz.
- 18/01: «Création d'une mare, Participez à ce chantier au sein du Tichodrome !», Agenda LPO Aura.
- 27/01: Le Gua: «L'année commence par le tirage des rois au Tichodrome », Le Dauphiné libéré.
- 15/03: «Urgent : le centre de soins le Tichodrome lance un appel à l'aide !», Lettre d'information de la LPO AURA, délégation Isère.

- 21/03: Le Gua: «Le Tichodrome en Assemblée générale, ce samedi », Le Dauphiné libéré.
- 26/03: Poisat: «Ce que la commune prévoit de verser aux associations en 2025», Le Dauphiné libéré, Philippe Andréoléty.
- 29/03: Biviers: «Rendez-vous ce dimanche pour la fête de la nature et des oiseaux», Le Dauphiné libéré.
- Avril: Focus sur une association régionale: «Le Tichodrome», Le bulletin d'informations de la commune de Sousville.
- 15/04: «Le jardin de ville donne voix aux sans-voix», Le Dauphiné libéré, Serge Massé.
- 16/04: Le Gua: «Le Tichodrome recherche urgemment des eco - volontaires», Le Dauphiné libéré.
- 02/05: Isère: «Préservation de la faune sauvage: au Tichodrome, on soigne...et on apprend à tout faire!», Le Dauphiné libéré, Isabelle Calendre.
- 06/05: Saint-Laurent-du-Pont: «Le marché aux fleurs est de retour ce dimanche », Le Dauphiné libéré.
- 11/05: Saint-Laurent-du-Pont: «Le marché aux fleurs a tenu toutes ses promesses », Le Dauphiné libéré.
- 13/05: «Le Tichodrome cherche des bénévoles », ICI Grenoble.
- 15/05: «Urgent, le centre de soins le Tichodrome lance un appel à l'aide », Lettre d'information de la LPO AuRA, délégation Isère.
- 21/06: «Le Tichodrome a urgemment besoin de bénévoles», Le Dauphiné libéré.
- 27/06: «Canicule : "On a des dizaines d'appels tous les jours", de nombreux martinets en détresse, ce refuge d'animaux sauvages recherche des bénévoles», France 3, Auvergne-Rhône-Alpes, Isère, Antonin Blanc.
- 11/09: «Journée découverte du Tichodrome, Centre de soins pour animaux sauvages», Echoscience, Grenoble.
- 11/10: Le Gua: «Journées du patrimoine au Tichodrome», Le Dauphiné libéré.
- 15/10: Sermérieu: «Le festival photos de retour», Le Dauphiné libéré.
- 21/10: Sermérieu: «Le festival «Entre ciel et terre» a permis d'apprécier la beauté de la nature», Le Dauphiné libéré.
- 12/11: Bailleul-sur-Thérain: «Ce centre de soins pour animaux de l'Oise veut instaurer un barème de 0,12€ par habitant», Oise Hebdo (le Tichodrome est cité en exemple de mode de financements communaux).

et une petite pépite:

Mireille et nos trois soigneuses, Adeline, Lætitia et Noémie, sont co-auteurs sur une communication scientifique présentée à la 6th International Conference of the european college of veterinary microbiology, qui s'est tenue les 05/09 et 06/09 à l'Université de Nottingham au Royaume Uni:

(P34) UPDATE OF CANINE MORBILLIVIRUS INFECTION IN WILD CARNIVORES – A MULTICENTRIC STUDY IN THREE EUROPEAN COUNTRIES

M. Alves¹, M.R. Ferreira², S. Huck³, M. Lattier⁴, A. Charpin⁴, L. Wagnon⁴, N. Fekete⁴, M.-N. Guglielminotti⁴, A. Aligon⁴, M.L. Pinto⁵, A.C. Matos⁶, A.C. Coelho⁵

¹Department of Veterinary Sciences, UTAD, Vila Real, Portugal ²Wildlife Study and Rehabilitation Centre (CERAS), Quercus ANCN, Castelo Branco, Portugal ³Wildlife Station Retscheider Hof e.V., Bad Honnef, Germany ⁴Wildlife Conservation Centre Le Tichodrome, Le Gua, France

⁵Animal and Veterinary Research Centre (CECAV), Associate Laboratory for Animal and Veterinary Sciences (AL4AnimalS), UTAD, Vila Real, Portugal ⁶School of Agriculture, Polytechnic Institute of Castelo Branco (ESA-IPCB), Castelo Branco, Portugal; Research Centre for Natural Resources, Environment and Society (CERNAS), Polytechnic Institute of Castelo Branco, Castelo Branco, Portugal

On parle de nous à la Radio, à la Télévision et sur les réseaux

- 03/01: «Participez à ce chantier au sein du Tichodrome !», Communiqué Facebook, LPO AURA-Isère.
- 08/03: «Sauvetage réussi pour l’oiseau pontois!», Communiqué Instagram, ville de Pont-de-Claix.
- 30/03: «Centre de sauvegarde de la faune sauvage», Chronique «Terre vivante» sur «Ici Isère», Marie Arnould.
- 17/04: «Un refuge pour animaux sauvages», Le Dauphiné libéré, Benoît Lagneux.
<https://www.ledauphine.com/videos/renards-aigles-ce-refuge-soigne-des-animaux-sauvages-xpll0f5>
- 19/04: «Un refuge pour animaux sauvages», Communiqué Facebook, Le Dauphiné libéré, Benoît Lagneux.
- 26/05: Interview de Mireille Lattier émission « Ce jour-là », France 3/Alpes.
- 12/06: « Le Tichodrome fête ses 20 ans au service de la faune sauvage », Télé Grenoble, Thibault Leduc, <https://tgplus.fr/article/le-tichodrome-fete-ses-20-ans-au-service-de-la-faune-sauvage/>

Immersion journalistique

Au mois de juin, Charles Marchal, étudiant en 2eme année Bachelor journalisme à l’ISCPA Lyon, est venu en immersion durant plusieurs jours et a réalisé 3 reportages sur le Tichodrome, mais aussi sur la campagne Busards de la LPO en plaine de Bièvre. Nous avons diffusé ses vidéos sur nos réseaux et dans notre newsletter. Merci à lui !

Conférences

- 07/06: Cordelia Bisanz a présenté le Tichodrome aux membres des jardins de Cairns à Grenoble.
- 10/12: Christian Grévisse, accompagnée de Julie Simon, a présenté le Tichodrome lors d’une conférence à l’UGA, Saint-Martin-d’Hères.

Animations

Le Tichodrome, à la demande d’écoles, de centres de loisirs ou bien de centres communaux d’animation, a réalisé quelques interventions de sensibilisation à la biodiversité, aux dangers générés par les activités humaines envers la faune sauvage, aux activités du Tichodrome. Elles ont été assurées par Marjorie Guillem, Françoise Savoye et Jean Charles Poncet, tous bénévoles au Tichodrome. Ces activités étaient assurées les années précédentes par Marine Dhermy Mairal, qui pour des raisons professionnelles, n’a plus eu la possibilité de les réaliser.

Ces animations sont souvent le résultat de l’implication de personnes sensibles à notre action et qui par leur investissement motivent les participants en amont de l’évènement afin que nous intervenions auprès de personnes déjà quelques peu conscientes de l’impact de nos activités et des moyens à mettre en œuvre pour un peu limiter les dégâts.

Elles se sont déroulées en 2025 dans quatre établissements différents :

- . Au Collège Don Bosco à Gières le 14 avril pour une quarantaine de collégiens très motivés.
- . A Bernin le 12 mai pour des classes de CM1 et CM2, particulièrement intéressées !
- . A Corenc le 21 mai, enfants en activité CCAS, d'âge très divers et peu sensibilisés pour la majorité.
- . Au centre de loisirs Eterpa à St Andéol le 27 et 30 octobre, pour un groupe d'une douzaine d'enfants très intéressés et déjà bien informés.

👉 Ces actions de sensibilisation en milieu scolaire, en centre de loisirs et autres organismes communaux ont un réel impact sur les connaissances ainsi que sur les comportements des jeunes participants à ces activités. Merci à leurs initiateurs.



UN GRAND MERCI A NOS ANIMATEURS BENEVOLES

Le Tichodrome et les Réseaux sociaux :

Depuis 2024, nous avons accentué grandement notre communication et notre présence sur les réseaux sociaux. Les réseaux comme Instagram et Facebook fonctionnent grâce à des systèmes d'algorithmes : plus nous sommes actifs, plus nos publications sont mises en avant et visibles par les utilisateurs, avec un meilleur référencement auprès de nos abonnés, mais également auprès des usagers non abonnés.

Pour cette année 2025, nous avons posté en moyenne une publication tous les 2 jours. Nos publications ont différentes visées : des posts éducatifs et préventifs, des appels à dons et à bénévoles, mais également des posts permettant de voir l'intérieur du centre, avec nos pensionnaires. Au cours du mois de décembre, nous avons également réalisé un « calendrier de l'avent » comprenant un post ludique par jour (quizz).

👉 Globalement, notre régularité de publication de posts nous a permis d'augmenter significativement notre visibilité sur les réseaux.

Compte Instagram :



Nous comptons à la fin de l'année 2025 environ 2700 abonnés supplémentaires, ce qui nous amène à un total avoisinant les **7130 abonnés**.

Nos posts ont été vus plus de 730 900 fois.

Par rapport à l'année 2024, les interactions avec le contenu publié ont augmenté de 100 % (soit 22,2 k d'interactions). Les visites sur notre profil Instagram ont par conséquent grandement évolué en comparaison avec l'année dernière puisque celui-ci a été visité plus de 14 200 fois (une augmentation de 78,8 %). En ce qui concerne les profils de nos abonnés, ils restent similaires aux années précédentes : environ $\frac{3}{4}$ de femmes, et la majorité de nos abonnés ont entre 25 et 34 ans (41,5 %), suivis par les 35/44 ans (19,2 %).

Page Facebook :



À l'issue de l'année 2025, notre page Facebook a vu son nombre d'abonnés augmenter de plus de 2600 personnes par rapport à l'année précédente, soit **18 040 abonnés** à l'issue de l'année 2025. Nos publications ont été visionnées 4 millions de fois et les interactions avec elles ont augmenté de 345,4 %.

Le nombre de visites sur la page Facebook du Tichodrome a également augmenté puisqu'elle a été visitée 105,7 % de fois de plus qu'en 2024. En ce qui concerne les profils de nos abonnés Facebook, les tranches 25-34 ans (26 %) et 35-44 ans (26,5 %) sont majoritaires, suivies des 45-54 ans (20,8 %). Les femmes sont également majoritaires dans nos abonnés Facebook avec 78,9 %.

Tous posts et réseaux confondus, la publication ayant eu le plus d'interactions est un post de sensibilisation concernant le changement d'heure entraînant un risque plus important de collision avec la faune sauvage (6351 interactions sur Facebook et 2210 sur Instagram), suivi d'un appel à bénévoles en secteur martinets, à la suite de la canicule précoce qui a entraîné, comme nous l'avons vu en début de bilan, un arrivage massif de poussins (4367 interactions sur les 2 réseaux).

Site Internet : <https://www.le-tichodrome.fr>

En 2025, notre site internet a compté 21 696 visiteurs pour 63 280 vues. Ce qui totalise, depuis sa migration en 2023, 51 900 visiteurs et 145 300 vues. Les actualités de notre site sont régulièrement mises à jour ainsi que son agenda de stands.

Notre site s'est également vu ajouter une partie informative concernant le legs et le mécénat par Léonore, médiatrice au Tichodrome, afin d'informer au mieux les personnes désireuses de nous soutenir autrement.

Newsletter « Le Tichodrome échelle » :

La newsletter des adhérents, « L'Echelette », a été rédigée durant cette année 2025 par les médiatrices Léonore et Tiegan, la directrice du Tichodrome, avec le concours de certains services civiques en charge de cette mission, Zoé et Madeline.

Le taux d'ouverture est similaire à l'année précédente puisqu'il est d'un peu plus de 58 % en 2025. Sa fréquence a été mensuelle ou bimensuelle cette année, en fonction de l'activité du centre.

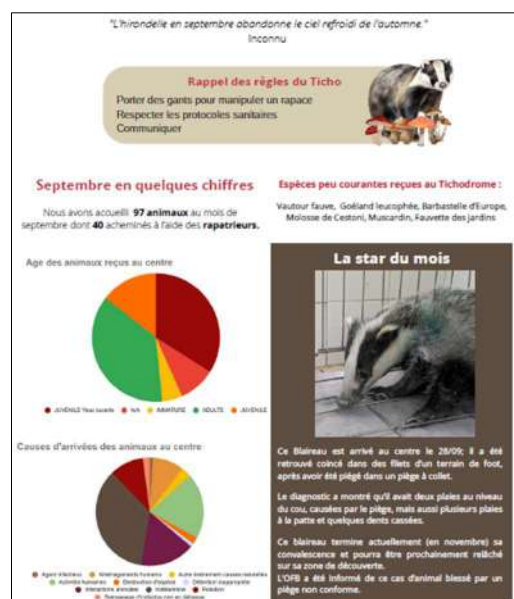


Cette newsletter informe les adhérents des prochains événements auxquels participe le Tichodrome (besoin de bénévoles pour les stands, chantiers, etc.) mais aussi des actualités et actions de nos partenaires. Nos besoins quotidiens en matériel ou nourriture pour les animaux sont également transmis, le Tichodrome fonctionnant beaucoup avec du matériel ou objets de « seconde main ».

Nous transmettons également des conseils adaptés à chaque saison en lien avec les espèces découvertes en grand nombre à chaque période (jeunes chouettes hulottes, poussins de martinets...).

Le coin des bénévoles :

« Le Coin des bénévoles » a, cette année, été réalisé en majorité par nos services civiques. Cette publication très appréciée de nos bénévoles comporte un récapitulatif mensuel des arrivées des animaux. Il comprend, entre autres, le nombre d'animaux arrivés à l'aide de bénévoles récupérateurs, les causes et l'âge d'arrivée des animaux, mais également un zoom sur l'un de nos pensionnaires avec une fiche mammologique ou ornithologique. Vous pouvez aussi y retrouver l'agenda des stands tout comme dans la newsletter.



ADHERENTS 2025 DU TICHODROME

Depuis plusieurs années, la gestion des cotisations, adhésions et dons des particuliers, est suivie par une bénévole, Valérie Delagarde. Celle-ci enregistre les cotisations, prépare les remises des chèques en banque et fait parvenir aux adhérents leurs reçus fiscaux. Nous la remercions très chaleureusement pour cette grande aide !

L'année 2025 a été une année particulière, très chargée pour Valérie et Karine, comptable du Tichodrome, car a été mis en place, avec l'aide de Vincent Bourdon, bénévole, un nouveau logiciel pour aider à l'enregistrement des adhésions, et à l'envoi des reçus fiscaux.

La mise en place de ce nouveau logiciel a permis d'automatiser :

- la récupération des données de paiement (via Paypal, Hello Asso, Cartes Bleues)
- l'émission et l'envoi des reçus fiscaux
- la génération de la liste des adhérents

Valérie devrait pouvoir gagner du temps à compter de 2026 mais elle continuera à effectuer une mission de contrôle et de mise en forme de la liste « Adhérents » car l'automatisation a ses limites.

Un grand merci à Vincent, à Karine et à Valérie pour leurs implications dans ce nouveau logiciel.

Après une année 2023 record avec 1252 adhérents, le nombre d'adhérents sur l'année 2025 est de la même hauteur que celui de l'année 2024. Pour cette année 2025, nous avons atteint le nombre de **1108 adhérents**.

Les **versements récurrents** par virements bancaires, par Paypal ou par Hello Asso continuent encore d'augmenter allant de 45 versements mensuels sur 2022, 61 en 2023, 76 en 2024 et **86 en 2025**. Les montants de ces paiements récurrents vont de 2€ à 50€ par mois.

En septembre 2024, la mise en place du paiement par carte bancaire sur le site du Tichodrome a été un succès. Avoir une centaine de personnes ayant choisi ce mode de paiement en 2024 montre que cela répondait à un besoin et facilite les contributions. En 2025, plus de 250 personnes ont réglé leur cotisation par CB.

Enfin, notons parmi les adhérents, les associations suivantes :

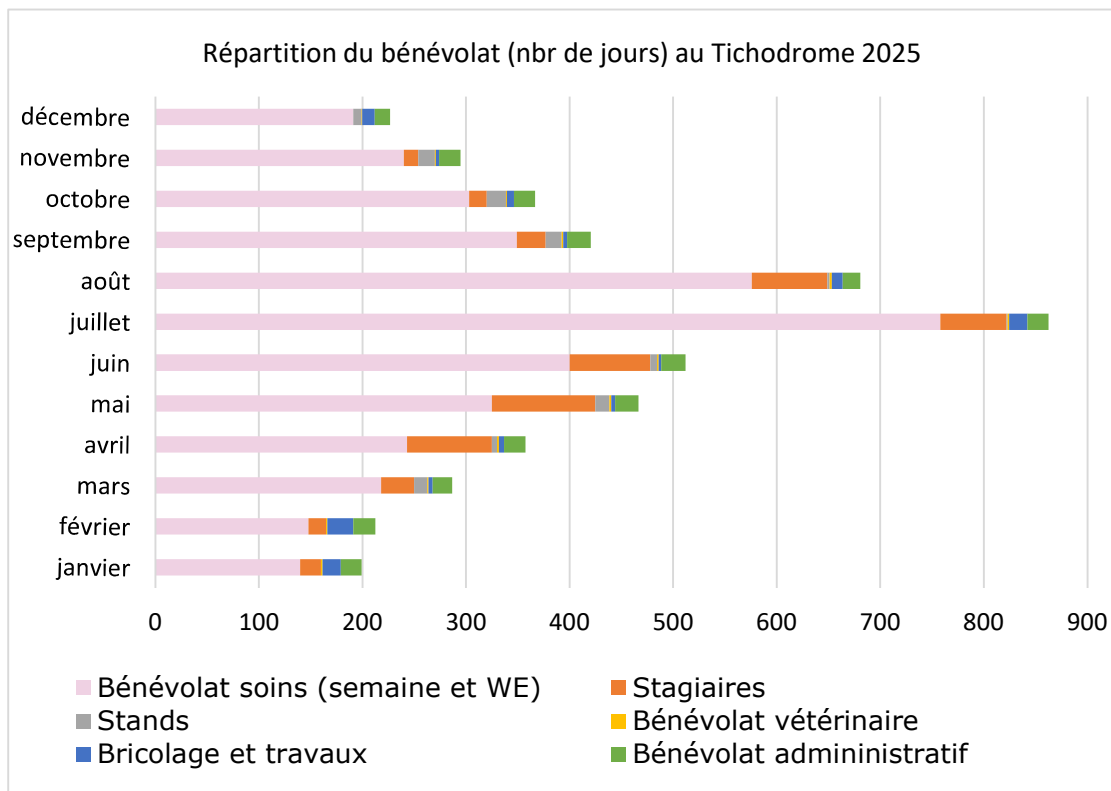
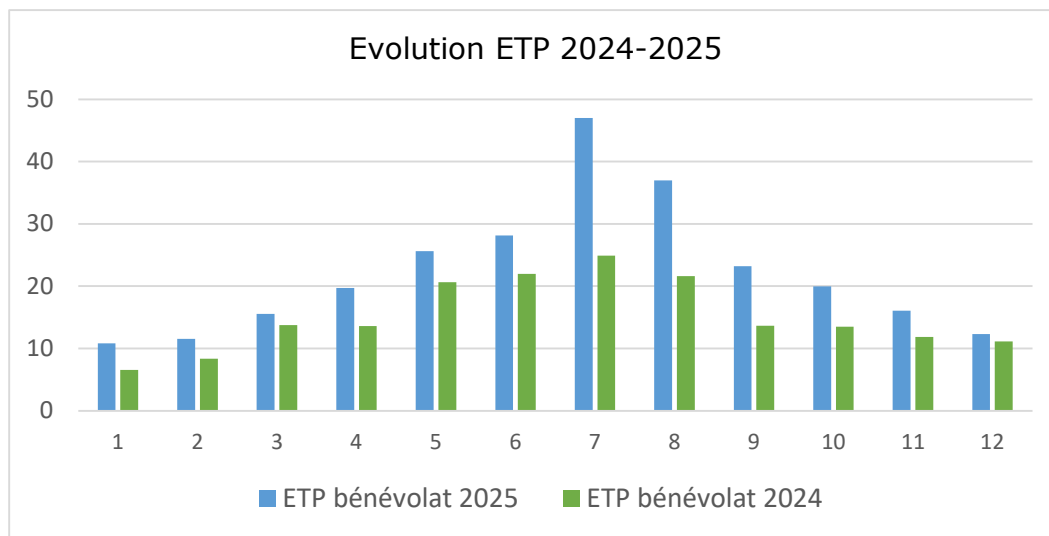
- Saint Paul de Varcès nature
- Club Nature Les Pensées Sauvages
- Envergures Alpines
- Saint Barthélémy la Pierre Actif
- Les Chasseresses de l'Isère
- Fédération départementale des chasseurs de l'Isère



LES DIFFERENTES FORMES DE BENEVOLAT AU TICHODROME

En 2025, plus de **4914 journées comptabilisées**, soit environ **22 ETP** (Équivalent Temps Plein), ont été réalisées sous différentes formes de bénévolat (y compris les stagiaires et le bénévolat vétérinaire). Les soins aux animaux représentent 90% de l'activité « bénévolat » (et donc totalement en lien avec l'activité saisonnière) ; les autres formes concernent les stands, les chantiers, l'administratif....

Notons enfin que le temps bénévole des « récupérateurs » et tout le travail en lien avec le statut d'administrateur n'est pas comptabilisé dans ces chiffres, ainsi que la récupération hebdomadaire d'invendus à Leclerc Comboire.



•Bénévolat « administratif » :

Depuis 2021, plusieurs aspects sont gérés par des bénévoles pour prendre en charge, en lien avec les salariés :

- le recrutement des stagiaires : Véronique Rosado,
- le recrutement des éco-volontaires : André Lattier, Claire Ozil, Léana Paquet et Bérénice Caron,
- le recrutement des services civiques et des salariés : Serge Stuber et Marjorie Guillem,
- l'inscription des services civiques à leurs journées de formations obligatoires : Marjorie Guillem puis Christelle Fayard,
- les réponses aux « nouvelles » des animaux : Isabelle Morlot, Ophélie Guithon et Aurore Vernet,
- aide à la réalisation des dossiers de subventions communales : Mélanie Dubois et Sandrine Castille,
- aide à Christian Grevisse, Président, pour la recherche de mécènes : Julie Simon et Laure Beucher,
- le suivi des données a été réalisé par Geneviève Pascal-Suisse et Mireille Lattier ; la centralisation des différents types de bénévolat a été réalisée par Bérengère Brochier.

Un immense merci à eux pour ce travail constant et parfois très dense !

•Bénévolat « Récupération des animaux » :

Un autre aspect du bénévolat (et qui n'est pas ici comptabilisé) est d'appartenir au réseau de récupérateurs. Ainsi, près de **150 bénévoles** sont inscrits en tant que récupérateurs dans tout le département isérois (et quelques-uns hors Isère). En 2025, l'acheminement des animaux a été réalisé par un **bénévole récupérateur dans plus de 38% des cas**. Leurs trajets représentent près de 25 000 km chaque année.

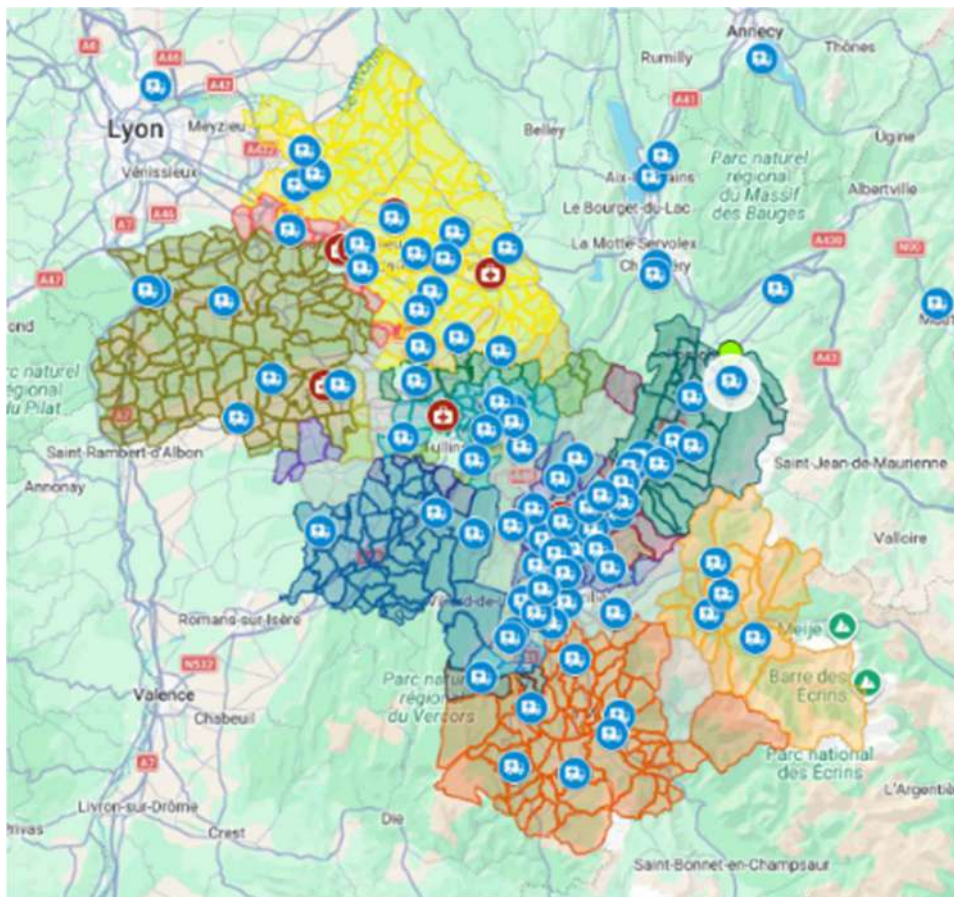
Un tel réseau permet d'organiser des relais entre bénévoles et découvreurs ou via des cliniques vétérinaires relais afin que les animaux découverts loin du centre soient acheminés rapidement. L'objectif est que l'animal arrive au centre dans les 24h après l'appel du découvreur. Nous gardons aussi à l'esprit d'essayer de limiter les impacts qu'induisent de tels déplacements (coût financier pour les bénévoles, bilan carbone). Les récupérateurs peuvent réaliser un abandon de frais correspondant aux déplacements effectués pour le Tichodrome (réduction d'impôts à hauteur de 66%).

Malgré ce nombre important de bénévoles, certaines zones du département restent toujours plus difficiles pour organiser des relais (le Nord-Isère ou le secteur de Vienne, la Côte-Saint-André, par exemple).



Nous remercions ici très chaleureusement l'**ESAM** (Equipe de Secours Animalier en Montagne), et plus spécialement Arnaud Lemagny et le Dr Hugo Jeannet, que nous sollicitons régulièrement pour les captures de gros mammifères (renards, blaireaux et chevreuils), ainsi que les équipes d'intervention animalière du **SDIS 38** pour la capture et le transport de ces mêmes espèces.

Nous sommes extrêmement reconnaissants envers tous les bénévoles récupérateurs, pour leur aide, leur disponibilité et leur réactivité !



Répartition des bénévoles et cliniques vétérinaires partenaires.



•Bénévolat « Bricolage / Chantiers »

En cette année 2025, nos fidèles bricoleurs ont comme toujours répondu présent pour les travaux de maintenance et la réalisation de quelques travaux neufs ou de rénovation.

Travaux de construction d'une nouvelle structure :

Nous avons construit un enclos 8 boxes (8m x 5,5m/ fournisseur Komat) dans le cadre du plan de rénovation du centre. La réalisation des fondations a été confiée à l'entreprise de maçonnerie S. Schreiber. Chaque compartiment a été rempli de terre et nivelé. L'assemblage des panneaux et la pose des protections latérales et anti-pluie, a été réalisé par notre équipe de bénévoles. Nous avons également fabriqué et posé la charpente de ce même enclos 8 boxes, ainsi que les cheneaux.

Bloc 8 boxes



Autres principaux travaux et entretien :

- La volière 5 a été remise à neuf. La totalité des habillages a été remplacée (filet/ pare vue/ bâche camion).
- L'électrification a été étendue aux volières 1 et 5, ce qui limite un peu la prédation par les rats mais le problème n'est pas totalement réglé.
- Une structure bois a été installée en terrasse nord pour stocker les cabanes en bois des hérissons, hors période d'utilisation.
- Un 3eme lit a été installé dans la caravane et le moindre espace optimisé !
- La terrasse nord a été aménagée avec des panneaux pour séparer des secteurs où les animaux sont placés en extérieur durant la journée.
- Une haie variée a été plantée entre notre algeco/cuisine et des boxes pour animaux.
- L'alimentation en eau de la volière d'eau a été améliorée, elle est maintenant réalisée sans pompage électrique (plus de pompe, plus de groupe électrogène) ce qui limite grandement les interventions pour la mise en eau.

Notre équipe de bénévoles seconde et aide Robin, notre factotum, pour les divers travaux d'entretien (de matériel mais aussi des extérieurs), de réparations et autres (mauvaises) surprises ! Nous utilisons beaucoup de matériels, dont certains en seconde main, et le turn-over des bénévoles impacte parfois leur résistance...

Robin Anselmo, notre homme d'entretien en poste depuis maintenant plus d'un an, a encadré tous ces chantiers avec une efficacité, un calme et une disponibilité remarquables.

Nous sommes toujours en recherche de jeunes bonnes volontés afin de nous aider !

Comme nous l'avons dit l'année dernière le poids des ans commence à se faire sentir pour l'équipe active depuis quelques années maintenant. Avec un an de plus ça ne s'arrange pas mais la motivation est toujours là.

*Merci à toute l'équipe et notamment Guy, Jérôme, Sylvain, Jean-Charles, Claude, Isabelle et Françoise... pour l'aide apportée !
Et courage pour l'année prochaine !*



👉 Toutes ces formes de bénévolat sont une aide précieuse pour le fonctionnement du centre ; elles sont toutes aussi indispensables les unes que les autres, à chacun ses compétences !

Les différentes formes de bénévolat au Tichodrome





RAPPORT FINANCIER 2025

Le résultat net de cette année 2025 s'élève à **+51.819 €** (+31.846€ en 2024). Ce bon résultat nécessite d'être analysé car il est impacté par le commencement des travaux de rénovation du Centre (partie extérieure côté Nord). En effet il est augmenté par un produit de 35.000 euros de dons et mécénats utilisés pour financer les travaux de la Cour Nord et du bloc 8 boxes.

Ce résultat s'explique également par des produits supérieurs aux prévisions et par une bonne maîtrise des charges sur l'exercice.

Effectivement, le prévisionnel établi en début d'année 2025 présentait un déficit de produits de 51K€, lequel a pu être comblé par un niveau de dons plus important que prévu (86K€ prévus / 160K€ perçus).

Concernant les charges d'exploitation, elles ont été maîtrisées. Nous notons une sous-estimation de quelques postes lors de l'établissement du prévisionnel car nous n'avions pas connaissance d'évènements impactant le niveau de ces charges :

- Eau/Assainissement (rattrapage de la facturation au niveau de l'assainissement),
- Entretien des biens immobiliers (dératisation par furetage),
- Honoraires (conséquence de la nomination du commissaire aux comptes et assistance en matière sociale pour la gestion des heures salariées),
- Alimentation des animaux (pas de budget attribué par la Fondation Brigitte Bardot),
- Charges de personnel (revalorisation annuelle des salaires, renforcement du poste « Gestionnaire de planning » et prolongation du poste « Soigneuse Martinets »).

Nous allons voir ci-après en détail les différentes composantes des comptes annuels 2025 et leur évolution par rapport à l'année 2024.

Concernant la production de l'exercice :

- Les cotisations des adhérents se maintiennent sur l'exercice (17.069€ contre 17.012€ en 2024, en lien avec le maintien du nombre d'adhérents).
- Les ventes boutiques continuent de progresser sur l'exercice (10.079€ contre 9.033€ en 2024).

- Le développement des interventions à l'extérieur pour présenter les actions du Centre ou faire de la sensibilisation a permis de multiplier par 3.5 les produits liés à ces interventions (1.120€ contre 320€ en 2024).

- Les subventions d'exploitation liées à l'emploi sont en forte diminution (1.940€ contre 13.453€ en 2024), nous n'avons plus de contrats aidés.

-La subvention de la mairie de Grenoble a été maintenue à **14.000€**.

-La subvention du Conseil départemental de l'Isère (CDI) est en légère diminution : **29.165€** (30.700€ en 2024). Elle comprend toujours les quatre volets concernant : l'accueil et l'élevage des martinets noirs, l'élevage des busards cendrés, l'accueil des grands rapaces et depuis 2023, un volet protection chiroptères.

-La subvention Grenoble Alpes métropole s'est maintenue à **15 000€**.

-Les subventions des autres communes continuent à augmenter (**45.156€** en 2025 contre **40.252€** en 2024 soit une progression de +12%).

-La subvention du parc de la Vanoise est maintenue à **2.000€**.

- La subvention PNA Chiroptères a représenté **1.575€** sur l'année 2025.

- Les subventions d'investissement perçues depuis la création du centre ont été rapportés au résultat de l'année 2025 à hauteur de **23.808€** (contre 18.472€ en 2024) ; ce montant augmente du fait des nouvelles subventions attribuées pour le financement de la Cour Nord.

-Les ressources liées à la générosité du public (Dons et mécénat) s'élèvent à **210.160 €** (126.008 € en 2024) soit une progression de 66%. Les postes concernés s'élèvent respectivement à :

Dons LILO : **110 €** en forte diminution depuis 2024 (484€ en 2024).

Mécénats : **14.359€** en diminution (22.331 € en 2024), dont 10 000€ de mécénat VICAT

Dons suite adhésions : **160.448 €** (103.193 € en 2024). La poursuite de la cagnotte HelloAsso mise en place en 2024 a rapporté **32.818 €** sur l'année 2025 et un généreux donateur a doublé les dons de cette cagnotte à hauteur de **28.000 €**.

Dons et mécénats liées aux travaux : **35.000 €**

Le niveau de trésorerie et la bonne gestion de celle-ci ont permis de placer des disponibilités sur différents livrets, générant **3.894€** de produits financiers (2.796€ en 2024). Le livret OBNL ouvert en 2024 est soumis à une imposition de 24%, générant ainsi un impôt de **526€**.

Concernant les charges d'exploitations, les postes significatifs et importants hors salaires sont :

-Alimentation animale : **11.998 €** (6.944€ en 2024 / 8500€ au prévisionnel).

-Soins animaux et médicaments (consommables) : **6.393€** (6.264€ en 2024).

-Les fournitures pour le fonctionnement du Centre : **8.260 €** (8.305€ en 2024).

-Les postes EDF/ Eaux-: **9.542€** (8.476€ en 2024/ 9.000€ au prévisionnel).

-Les honoraires : **5.326€** (2.032€ en 2024)

-Les dotations aux amortissements en forte progression du fait des nouveaux investissements liés à la rénovation du Centre: **34.586€** (20.640€ en 2024).

On peut noter une diminution des postes suivants sur l'année 2025 : Achats boutique, analyses LVD, Frais de formation, Frais de communication, Frais de déplacement.

Concernant les salaires et charges associées :

- Le poste « salaires » correspondant aux salaires bruts s'élève à **202.508€** (179.285€ en 2024). La progression s'explique principalement par le renforcement de l'équipe avec l'arrivée d'une gestionnaire planning, Léa FOGLAR, et du factotum du Centre, Robin ANSELMO.

Cette année 2025, ce sont douze salariés qui ont assuré le fonctionnement du Tichodrome avec :

- 8 postes permanents en CDI/CDD : Mireille, Adeline, Laetitia, Noémie, Karine, Léonore, Léa et Robin.
- Un poste saisonnier médiation/accueil : Tiegan (7.5 mois)
- Trois postes soigneuses été : Anaïs (7.5 mois), Pauline (8 mois) et Marjorie (2.5 mois), en renfort sur le secteur Martinets.

Sur l'année 2025, une prime de partage de la valeur a été attribuée à hauteur de 2.675€ aux salariés ayant plus d'1 an d'ancienneté.

- La charge liée au recrutement de services civiques est en diminution suite à la baisse de l'effectif (6.791€ en 2025 contre 9.230€ en 2024)

- Depuis cette année, il a été intégré un calcul de provision sur les congés payés ; la variation 2025/2024 représente sur l'exercice une charge de 1.792€ en brut et 104€ de charges sociales.

- Le poste charges patronales URSSAF passe de 16.370€ (2024) à **17.126 €.**

Concernant la dette COVID-URSSAF, nous avons constaté en 2021 une différence de 3.640 € entre les sommes enregistrées en comptabilité et le relevé de dettes établi par l'URSSAF. ***En accord avec le cabinet comptable, nous conservons encore cette année le montant de cette dette dans les comptes par mesure de précaution.***

- Le poste « Médecine du travail, vaccins, pharmacie » a diminué (1.167€ contre 1.799€ en 2024) : cette année, nous n'avons pas eu à prendre en charge de vaccination antirabique.

Concernant le bilan,

Les principales caractéristiques du bilan établi au 31/12/2025 sont :

Au niveau du passif

-La poursuite de la consolidation des fonds propres (**568.399€** contre 469.170 € au 31/12/2024) due au résultat positif dégagé cette année (**+51.819€**) et aux subventions d'investissement attribuées sur l'exercice pour le financement des travaux de la Cour Nord, à savoir :

- ✓ Subvention de l'Union Européenne dans le cadre du Fonds Européen Agricole pour le Développement Rural FEADER : 40K€
- ✓ Subvention de la Région Rhône Alpes dans le cadre de l'opération « Bien-être Animal » : 13K€
- ✓ Subvention de la Confédération Nationale Défense de l'Animal : 20K€.

-L'attribution d'une somme de 15.000 euros versée par 2 mécènes (Fonds de dotation CROS et Société BIOLOGIC) à des fonds dédiés pour la rénovation intérieure du Centre qui débutera à l'automne 2026.

-Une progression des dettes (**40.505€** contre 18.574€ au 31/12/2024) dont les montants les plus représentatifs sont :

- ✓ Dettes Travaux Cour Nord : 18.585€
- ✓ Dette URSSAF : 13.123€
- ✓ Dette provision congés payés : 3.307€

Au niveau de l'actif

-Une progression du poste « Immobilisations » (**329.490€** contre 141.270€ au 31/12/2024), conséquence des nouveaux investissements sur l'année 2025, à savoir :

- Mise en eau de la volière d'eau (Poste « Aménagement des constructions » : + 7.109 € en brut)
- Travaux rénovation de la Cour Nord (Poste « Aménagement des constructions » : +153.805 € en brut)
- Pergolas (Poste « Aménagement des constructions » : +27.888 € en brut)
- Bloc 8 boxes (Poste « Aménagement des constructions » : +25.264 € en brut)
- Container de stockage (Poste « Aménagement des constructions » : +4.524 € en brut)
- Aménagement d'infirmieries extérieures (Poste « Installations générales » : 592€ en brut)

Le poste « Immobilisations en cours » s'élève au 31 décembre 2025 à + 22.785€ et comprend les études et honoraires d'architecte engagés au 31 décembre qui sont affectés à la rénovation intérieure du Centre.

-Un actif circulant en diminution de 52.060€ : **294.414€** (contre 346.474€ en 2024), lequel est composé :

- Du poste « stock » qui passe de 8.201€ à **7.316€**

- Du poste « créances » qui augmente de 21.301€ à **48.717 €**. Il est constitué essentiellement des subventions à recevoir au 31 décembre 2025 pour un montant de 48.690€.
 - Du poste « disponibilités » : ces dernières s'élevaient à **316.878€** en début d'année, elles atteignent **238.046€** au 31/12/2025 soit une diminution de **+78.831€**.
- La diminution de la trésorerie s'explique par une part importante d'autofinancement sur les travaux de la Cour Nord (estimée à 102K€).

La trésorerie disponible au 31 décembre 2025 comprend les fonds dédiés à la rénovation intérieure du Centre qui commencera à l'automne 2026 (150K€ Département de l'Isère / 15K€ Mécénats soit un total de 165K€).

Retraitée de ces fonds dédiés, la réserve financière s'élève à environ 73K€. Nous avons bien conscience que nous devons rester vigilants sur les équilibres financiers pour l'année à venir.

Concernant les contributions volontaires en nature (cf 54)

Les contributions volontaires en nature ont été comptabilisées pour la première fois au bas du compte de résultat pour un montant total de **477.910 euros**.

Elles sont réparties en contributions volontaires relatives à l'activité de l'association (469.189€) et contributions volontaires liées au fonctionnement général du Centre (8.721€).

De manière plus précise, il a été identifié 5 types de contributions volontaires liées à la générosité du public qui représentent **une ressource inestimable pour l'association** :

1. les heures de bénévolat pour les soins, le bricolage, les stands, l'accueil, l'administratif valorisées à **407.231 €**
 2. les abandons des frais de déplacement (Indemnités kilométriques, péages, repas) de tous nos bénévoles valorisés à **49.649 €**
 3. les abandons d'honoraires par les vétérinaires valorisés à **14.499 €**
 4. le mécénat de compétence de la société MICROTECH valorisée à **1.320 €**
- Soit un total de prestations en nature valorisé à 65.468 €**

5. les dons en nature (médicaments, alimentation, fournitures et autres) valorisés à **5.211 €**

BILAN ACTIF

082853 - ASS LE TICHODROME CENTRE DE SA

Du 01/01/2025 au 31/12/2025

COMPARAISON AVEC Harmonisation au 31/12/2024

	Valeur au 31/12/2025			% de l'actif	Valeur au 31/12/2024	% de l'actif
	brute	amort. & dépréc.	nette			
Frais d'établissement						
Immobilisations incorporelles				0,48		2,39
Frais de développement						
Donations temporaires d'usufruit						
Concessions, brevets, licences,	1 600,00	1 377,77	222,23		755,56	
Autres immobilisations incorporelles	5 530,00	2 749,10	2 780,90		10 889,30	
Immob. incorp. en cours, av. acptes						
Immobilisations corporelles				52,33		26,58
Terrains						
Constructions	382 224,56	129 170,40	253 054,16		58 494,31	
Inst. techniques, matériel et outillages ...	7 768,59	5 219,03	2 549,56		4 183,63	
Autres immobilisations corporelles	109 135,54	61 038,10	48 097,44		54 303,96	
Immob. corp. en cours, av. acptes	22 785,76		22 785,76		12 643,38	
Biens reçus legs /donat. dest. être cédés						
Immobilisations financières						
Participations						
Créances rattachées à des particip.						
Autres titres immobilisés						
Prêts						
Autres immobilisations financières						
TOTAL DE L'ACTIF IMMOBILISÉ (I)	529 044,45	199 554,40	329 490,05	52,81	141 270,14	28,96
Stocks et en-cours	7 316,00		7 316,00	1,17	8 201,00	1,68
Créances				7,86		4,39
Créances Clients, usagers et cptes ratt.						
Créances reçues par legs ou donations						
Autres créances	48 717,00		48 717,00		21 301,31	
Charges constatées d'avance	335,00		335,00		94,00	
Valeurs mobilières de placement						
Instr. financiers à terme, jetons détenus						
Disponibilités	238 046,63		238 046,63	38,15	316 878,05	64,97
TOTAL DE L'ACTIF CIRCULANT (II)	294 414,63		294 414,63	47,19	346 474,36	71,04
Frais d'émission des emprunts (III)						
Primes de remboursement emprunts (IV)						
Écart de conversion diff. éval. - Actif (V)						
TOTAL GÉNÉRAL DE L'ACTIF (I + II + III + IV + V)	823 459,08	199 554,40	623 904,68	100	487 744,50	100

BILAN PASSIF

082853 - ASS LE TICHODROME CENTRE DE SA

Du 01/01/2025 au 31/12/2025

COMPARAISON AVEC Harmonisation au 31/12/2024

	Valeur au 31/12/2025	% du passif	Valeur au 31/12/2024	% du passif
Fonds propres sans droit de reprise				
Fonds propres statutaires				
Fonds propres complémentaires				
Fonds propres avec droit de reprise				
Fonds propres statutaires				
Fonds propres complémentaires				
Ecart de réévaluation				
Réserves				
Réserves statutaires ou contractuelles				
Réserves pour projet de l'entité				
Autres réserves				
Report à nouveau	201 332,56	32,27	171 267,63	35,11
Excédent ou déficit de l'exercice	51 819,63	8,31	31 846,62	6,53
Situation nette (sous-total)	253 152,19	40,58	203 114,25	41,64
Fonds propres consommables				
Subventions d'investissement	315 247,30	50,53	266 055,43	54,55
Provisions réglementées				
TOTAL DES FONDS PROPRES (I)	568 399,49	91,10	469 169,68	96,19
Fonds reportés liés aux legs ou donations				
Fonds dédiés	15 000,00	2,40		
TOTAL DES FONDS REPORTÉS ET DÉDIÉS (II)	15 000,00	2,40		
Provisions pour risques				
Provisions pour charges				
TOTAL DES PROVISIONS (III)				
Emprunts obligataires et assimilés				
Emprunts et dettes auprès des établissements de crédit				
Emprunts et dettes financières diverses				
Instruments financiers à terme				
Dettes Fournisseurs et comptes rattachés	15 971,28	2,56	4 374,86	0,90
Dettes des legs ou donations				
Dettes fiscales et sociales	17 474,16	2,80	12 988,56	2,66
Dettes sur immobilisations et comptes rattachés	5 808,00	0,93		
Autres dettes	1 140,00	0,18	1 140,00	0,23
Produits constatés d'avance	111,75	0,02	71,40	0,01
TOTAL DES DETTES (IV)	40 505,19	6,49	18 574,82	3,81
Ecart de conversion et différences d'évaluation - Passif (V)				
TOTAL GÉNÉRAL DU PASSIF (I + II + III + IV + V)	623 904,68	100	487 744,50	100

COMPTE DE RÉSULTAT

082853 - ASS LE TICHODROME CENTRE DE SA

Du 01/01/2025 au 31/12/2025

COMPARAISON AVEC Harmonisation au 31/12/2024

	Valeur au 31/12/2025	Valeur au 31/12/2024	Variation	
			en valeur	en %
Produits d'exploitation				
Cotisations	17 069,27	17 012,00	57,27	0,34
Ventes de biens et services				
Ventes de biens	10 079,19	9 033,00	1 046,19	11,58
<i>dont ventes de dons en nature</i>				
Ventes de prestations de services	1 120,00	320,00	800,00	250,00
<i>dont parrainages</i>				
Produits de tiers financeurs				
Concours publics et subventions d'exploitation	139 291,64	154 759,66	-15 468,02	-9,99
Versements des fondateurs ou cons. dotation consommable				
Ressources liées à la générosité du public				
Dons manuels	160 801,67	103 677,62	57 124,05	55,10
Mécénats	14 359,20	22 331,00	-7 971,80	-35,70
Legs, donations et assurances-vie	35 000,00		35 000,00	
Contributions financières				
Reprises sur amortissements, dépréciations et provisions				
Produits des cessions d'immobilisations incorp. et corp.				
Utilisations des fonds dédiés				
Autres produits	0,28	0,23	0,05	21,74
TOTAL DES PRODUITS D'EXPLOITATION (I)	377 721,25	307 133,51	70 587,74	22,98
Charges d'exploitation				
Achats de marchandises	2 296,56	5 422,65	-3 126,09	-57,65
Variation de stocks	1 072,00	-2 320,00	3 392,00	146,21
Autres achats et charges externes	57 804,20	46 578,94	11 225,26	24,10
Aides financières				
Impôts, taxes et versements assimilés	1 311,50	1 006,84	304,66	30,26
Salaires	213 767,50	188 515,56	25 251,94	13,40
Cotisations sociales	18 398,16	18 169,95	228,21	1,26
Dotations aux amortissements et aux dépréciations	34 586,52	20 640,32	13 946,20	67,57
Dotations aux provisions				
Valeur comptable des immobs. incorp. et corp. cédées				
Report des fonds dédiés				
Autres charges	51,13	18,86	32,27	171,10
TOTAL DES CHARGES D'EXPLOITATION (II)	329 287,57	278 033,12	51 254,45	18,43
1-RÉSULTAT D'EXPLOITATION (I-II)	48 433,68	29 100,39	19 333,29	66,44

COMPTE DE RÉSULTAT

082853 - ASS LE TICHODROME CENTRE DE SA

Du 01/01/2025 au 31/12/2025

COMPARAISON AVEC Harmonisation au 31/12/2024

	Valeur au 31/12/2025	Valeur au 31/12/2024	Variation	
			en valeur	en %
Produits financiers				
De participation				
D'autres valeurs mobilière et créances actif immobilisé				
Autres intérêts et produits assimilés	3 911,95	2 796,23	1 115,72	39,90
Reprises sur dépréciations et provisions				
Différences positives de change				
Produits de cessions d'immobilisations financières				
Produits nets sur cessions de VMP, d'instruments de trésor.				
TOTAL DES PRODUITS FINANCIERS (III)	3 911,95	2 796,23	1 115,72	39,90
Charges financières				
Dotations aux amortissements, dépréciations et provisions				
Intérêts et charges assimilées				
Différences négatives de change				
Valeur comptable des immobilisations financières cédées				
Charges nettes sur cessions de VMP, d'instruments de trésor.				
TOTAL DES CHARGES FINANCIÈRES (IV)				
2-RÉSULTAT FINANCIER (III-IV)	3 911,95	2 796,23	1 115,72	39,90
3-RÉSULTAT COURANT avant impôts (I-II+III-IV)	52 345,63	31 896,62	20 449,01	64,11
Produits exceptionnels (V)				
Charges exceptionnelles (VI)		50,00	-50,00	-100,00
4-RÉSULTAT EXCEPTIONNEL (V-VI)		-50,00	50,00	100,00
Participation des salariés aux résultats (VII)				
Impôts sur les bénéfices (VIII)	526,00		526,00	
TOTAL DES PRODUITS (I+III+V)	381 633,20	309 929,74	71 703,46	23,14
TOTAL DES CHARGES (II+IV+VI+VII+VIII)	329 813,57	278 083,12	51 730,45	18,60
EXCÉDENT OU DÉFICIT	51 819,63	31 846,62	19 973,01	62,72
Contributions volontaires en nature				
Dons en nature	477 910,00		477 910,00	
Prestations en nature				
Bénévolat				
TOTAL DES CONTRIB. VOLONTAIRES EN NATURE	477 910,00		477 910,00	
Charges des contributions volontaires en nature				
Secours en nature	477 910,00		477 910,00	
Mises à disposition gratuite de biens				
Prestations en nature				
Personnel bénévole				
TOTAL CHARGES DES CONTRIB. VOLONTAIRES EN NAT.	477 910,00		477 910,00	
TOTAL	51 819,63	31 846,62	19 973,01	62,72

Détail de l'Investissement 2025 co-financé :

● Mise en eau de la volière d'eau

Creusée lors du montage, il y a quelques années, de la « volière d'eau » située sur la partie haute du Centre, et notamment destinée à recevoir des oiseaux d'eau, la mare initialement prévue n'avait jamais été mise en eau.

Après l'intervention en 2024 d'un artisan, la finalisation du chantier (stabilisation des berges, pose du liner) a été effectuée mi-janvier 2025 grâce au chantier bénévole LPO – Tichodrome.

La mise en eau a été financée à hauteur de 2800€ (sur un coût total de 7000€) par le Département de l'Isère.



● Bloc 8 boxes :

Durant la 1ère phase des travaux de rénovation (détails partie suivante), nous avons également construit dans la continuité de la cour un complexe de 8 boxes polyvalents (présentés dans la partie « bénévolat chantiers »).

Ce type d'équipements est couramment utilisé dans les centres de soins et permet de garder des animaux de différentes espèces et âges (hérissons, jeunes rapaces, jeunes corvidés...) dans des conditions sécurisées. Ces boxes permettent également de libérer de la place dans les infirmeries, allégeant la charge de travail, en la répartissant sur les secteurs extérieurs.

Ce complexe de boxes (25 300€) a été financé par la société VICAT, dans le cadre du mécénat pour les travaux de rénovation.



●Projet de rénovation du centre : phase I

En février 2025, ont débuté des travaux de rénovation extérieure, inscrits dans un projet plus vaste de rénovation du Tichodrome porté par le Département de l'Isère, et qui se poursuivra durant l'hiver 2026-2027 par la rénovation intérieure de l'étage principal.

La première tranche de travaux (partie extérieure) s'est terminée fin avril 2025 et a consisté en:

- une réfection de la dalle
- un ré-aménagement des cheminements
- l'installation d'une pergola bioclimatique couvrant une partie importante de la cour Nord
- l'acquisition d'un container de stockage entreposé au niveau de la cour Nord. La nourriture sèche (croquettes, fruits secs, graines ...) y est maintenant entreposée.

COUR NORD - AVANT LES TRAVAUX



COUR NORD - APRES LES TRAVAUX



Le coût de cette première phase de travaux se monte à 186 000€ et a été en partie co-financé par les partenaires suivants :

Programme LEADER (aide européenne FEADER) -Accord	40 k€
Région AURA - Accord	13 k€
Confédération Défense de l'Animal	20 k€
VICAT (achat du container maritime)	4500€
Don d'un particulier	5000€
Département de l'Isère (étude de faisabilité)	1700€
AUTO-FINANCEMENT TICHODROME	102 000€

La phase II de la rénovation est prévue d'octobre 2026 à mars 2027 : il s'agira de rénover totalement l'étage principal du Tichodrome. Le travail de l'architecte, mené en collaboration avec nos équipes, va permettre de transformer et réorganiser les volumes intérieurs, ce qui permettra d'augmenter la fonctionnalité des locaux (nous n'avons hélas pas le droit d'agrandir le centre, pour cause de risque naturel).

Même si nous avons réuni à ce jour l'accord de différents financeurs à hauteur de 70% du montant total des travaux, qui s'élève à environ 712 000€, nous sommes encore à la **recherche de financeurs privés** pour nous permettre de mener à bien ce projet indispensable pour le futur du Tichodrome, de ses pensionnaires et de ses équipes.

Autres partenariats :

Le Tichodrome est sur LILO ... mais très forte baisse de régime !

Depuis décembre 2016, le Tichodrome fait partie des associations soutenues par le moteur de recherche LILO, qui finance des projets sociaux et environnementaux. Le concept est très simple: grâce à vos recherches sur le web, vous cumulez des « gouttes d'eau » que vous pouvez reverser au Tichodrome ! Pour cela, il suffit d'installer LILO sur votre ordinateur et/ou votre smartphone. Ainsi, au lieu d'utiliser Google, vous privilégiez LILO pour vos recherches.

Le Tichodrome a reçu 111€ en 2025, ce qui est beaucoup plus bas qu'au début de la mise en place en 2017. **N'hésitez donc pas à utiliser LILO comme moteur de recherche et à nous verser vos gouttes !** Depuis le début du partenariat, cela représente un peu plus de 14 450 €!

Un grand merci à LILO et à toutes les personnes qui donnent leurs gouttes au Tichodrome ! **N'hésitez pas à partager l'information pour augmenter cette collecte de gouttes !**



TEAMING

Depuis début 2025, le Tichodrome est sur Teaming ! Le principe de teaming est de verser peu mais chaque mois : 1€/mois. Au total, sur l'année 2025, nous avons ainsi reçu 242€ ! Un grand merci aux teamers 😊

<https://www.teaming.net/ticho>



Le Mécénat d'entreprise

C'est un aspect que le Tichodrome souhaite continuer à développer afin de renforcer le groupe d'entreprises, de sociétés ou de commerces qui soutiennent notre action.



Partenaire historique du Tichodrome, la société **VICAT** représente le mécène le plus important, par la mise à disposition pour 69 ans de la bâtisse et du terrain de 4Ha où est implanté le Tichodrome, ainsi qu'un don annuel de 10 000 euros.

Cette année a également été marquée par la mise en place d'une convention de mécénat « exceptionnelle » de 60 000 euros pour nous aider dans la rénovation du Centre, notamment au niveau des équipements mobiliers et dépenses annexes, telles que la location de bungalows pendant la phase de travaux.

Voici également les autres partenaires, sociétés ou commerces qui nous ont aidés en 2025 :

Sur la partie « Fonctionnement du centre »

Entreprises / commerces	Dons / mécénat
VIE.ECO	Numéraire
PIC (Partenaire Industriels et Conseils)	Numéraire
Fonds dotation BANANAGREEN	Numéraire
STC	Numéraire
MICROTECH Maintenance et réseaux	Mécénat compétence
THE MATHWORKS	Numéraire
Fonds dotation Fonds de Participation Solidaire (Benevity Causes)	Numéraire
Crêperie ROUGE DELICE	Numéraire
BECTON DICKINSON	Don de seringues
ASTEK	Don d'ordinateurs
EDF POLE HYDRO	Don de gel hydroalcoolique
HARDIS	Don de matériel (frigo)

Sur la partie « Investissement - Rénovation du centre »

Entreprises / commerces	Dons / mécénat
Société Bio Logic	Numéraire -
Fonds dotation CROS	Numéraire

Initiatives originales

Un grand merci également :

.Au CSE de **la société HARDIS GROUP** qui nous a fait un don de 2.586€ !

.A **l'association SEL'AGGLO GRENOBLE ALPES** qui nous a fait bénéficiaire de 466€ suite à la liquidation de l'association.

.A **l'association SAINT BARTHELEMY PIERRE ACTIF** qui nous a fait bénéficiaire de 2.600€ suite à la liquidation de l'association.

.A l'artiste peintre de la faune européenne **André CHATROUX** qui nous a fait un don de 500€ suite à la vente de tableaux animaliers.

Autre partenariat privé



Nous avons poursuivi en 2025 la récupération hebdomadaire des invendus en fruits et légumes de l'hypermarché **Leclerc, Comboire**. Un grand merci aux bénévoles qui réalisent les trajets chaque samedi !

Nous remercions très chaleureusement ces partenaires pour leur soutien et les encourageons à échanger avec leurs réseaux pour inciter d'autres soutiens privés à notre action ! Nous remercions très sincèrement Christian Grevisse, Président du Tichodrome, en charge du Mécénat et de la recherche de partenaires, et qui nous a permis d'aboutir à plusieurs partenariats en 2025.

Subventions publiques

● **Département de l'Isère** : depuis les débuts du Tichodrome, le Département est un soutien significatif et qui s'est affirmé avec le temps. En 2025, le département a co-financé à hauteur de 29k€ des actions spécifiques (accueil des Busards cendrés, des martinets, des chiroptères et des grands rapaces de montagne).

● **Subventions de communautés de communes et communales** : en 2025, le Tichodrome a reçu une aide **des 11 communautés de communes suivantes** (1 nouvelle nous a aidés pour la première fois en 2025) :

La METRO
Bièvre Isère
Pays Voironnais
Trièves
Matheysine
Oisans

Grésivaudan
Entre Bièvre et Rhône
La CAPI
Les Vals du Dauphiné
Les Balcons du Dauphiné.

La subvention est obtenue suite au dépôt d'un dossier classique, ou via la signature d'une convention qui permet une aide à hauteur de 1.5 centimes/habitant.

Le Tichodrome reçoit également des subventions communales, sous la forme d'une subvention suite au dépôt d'un dossier classique, ou via la signature d'une convention qui permet une aide à hauteur de 0,15 euros/habitant.

Ainsi, en 2025, le Tichodrome a reçu une aide de la part de **105 communes** (96 communes en 2024) :

Allevard-les-Bains	La Motte St Martin	Roissard
Auris-en-Oisans	La Terrasse	Sablons
Barraux	La Tronche	Saint Barthélémy
Beaucroissant	Laffrey	Saint Barthélémy de
Bernin	L'Albenc	Séchilienne
Bilieu	Lans-en-Vercors	Saint Egrève
Biviers	Lavars	Saint Jean le Vieux
Bouvesse-Quirieu	Le Gua	Saint Joseph de Rivière
Burcin	Le Haut Breda	Saint Martin de Clelles
Cessieu	Le Moutaret	Saint Martin d'Hères
Champ près Frogès	Le Pont de Claix	Saint Maximin
Champ sur Drac	Le Sappey en Chartreuse	Saint Théoffrey
Champagnier	Les Adrets	Sainte Agnès
Chassignieu	Les Côtes de Corps	Saint-Guillaume
Château-Bernard	Leyrieu	Sarcenas
Châtel-en-Trièves	Livet et Gavet	Satolas et Bonce
Claix	Lumbin	Seyssinet-Pariset
Clelles	Marcilloles	Seyssins
Corenc	Massieu	Sievoz
Cornillon-en-Trièves	Mayres-Savel	Sousville
Cour-et-Buis	Mens	St Alban de Roche
Crolles	Merlas	St André en Royans
Echirolles	Monestier du Percy	St Jean de Soudain
Entre-deux-Guiers	Montbonnot St Martin	St Lattier
Frogès	Monteynard	St Paul les Monestier
Gières	Pajay	St Pierre-de-Chartreuse
Grenoble	Parmilieu	St Pierre-de-Mésage
Gresse-en-Vercors	Plateau des Petites	St Quentin Fallavier
Janneyrias	Roches	Varces
Jarrie	Poisat	Velanne
La Balme les Grottes	Poliénas	Venon
La Buisse	Ponsonnas	Vernas
La Buissière	Prébois	Vif
La Combe de Lancey	Pressins	Villard Notre Dame
La Frette	Rencurel	Voiron
La Garde-en-Oisans	Revel	

Nous les remercions très sincèrement pour leur soutien, dans un contexte où nous savons qu'elles sont soumises à des contraintes budgétaires importantes.

Les dons en nature :

Depuis 2016, la **Fondation 30 millions d'amis** nous aide pour la prise en charge de nourriture et médicaments. Cette aide a été reconduite en 2025 à hauteur de **5 500 euros** (montant identique à celui de l'année 2024).

Nous les remercions bien entendu chaleureusement et espérons pouvoir continuer à bénéficier de leur soutien, qui nous permet la prise en charge de nourriture spécifique (proies mortes, insectes) durant une partie de l'année.



Les **collectes** organisées auprès des enseignes **MaxiZoo Saint Egrève, Villaverde Comboire** ont permis d'avoir des dons de nourriture pour animaux... et de faire connaître le Tichodrome. Cela a représenté environ **2 250 euros** de dons.

Cette année, une action de collecte a été organisée par le **Conseil Municipal des Enfants et Jeunes de Poisat** : les enfants du CMEJ ont pu récolter ainsi 5 kilos de croquettes chats.

La société **SAINT-LAURENT** (fournisseur d'aliments et matériels pour animaux sauvages et domestiques), nous a fait don durant l'année 2025 d'aliments congelés pour un montant de **437€ hors taxes**.

La société **ID GROUP** nous a fait don de rouleaux d'Astroturf pour un montant évalué à **158€ hors taxes**.



Au printemps, des étudiants de l'école d'ingénieurs **CESI** ont réalisé une collecte de croquettes destinées aux hérissons.

En plus de tous ces partenaires, nous remercions bien sûr les **nombreux donateurs** de petits matériels, outils, mobilier, tout ce dont le Tichodrome se sert au quotidien, mais aussi tous ceux qui nous offrent des objets pour notre boutique de soutien, ou de la nourriture lors de nos appels via les réseaux sociaux et la newsletter (produits vétérinaires, lait maternisé Babycat, pâté A/D...). Cela a représenté **5 200€** en 2025 (montant évalué d'après les factures produites par les donateurs – nous savons que ce montant est sous-évalué car de nombreux donateurs ne nous fournissent pas de factures).

Nous remercions tous ces partenaires et donateurs !

CHAQUE DON COMPTE



CONCLUSION 2025

ET PERSPECTIVES 2026

Cette année 2025, comme les autres, nous a apporté son lot de bonnes nouvelles et de difficultés.

En bonnes nouvelles :

- Une visibilité accrue sur les différents supports de communication : site internet, réseaux sociaux, stands... C'est le fruit d'un travail constant et important de la part de nos salariées en médiation.
- De nouvelles infrastructures, complémentaires de celles que nous avons, ont été mises en service avant l'été (bloc 8 boxes, la mare de la volière d'eau...).
- Et enfin, une situation financière positive, en fin d'année, qui commençait pourtant avec beaucoup d'incertitudes ! Nous remercions les donateurs et adhérents ; nous avons une pensée particulière pour un très généreux donateur, Patrice, qui a doublé les dons de notre cagnotte Hello Asso à hauteur de 28 000€.
- Nous avons développé un nouveau format d'éco-volontariat longue durée (EVL) pour des personnes souhaitant se former aux soins pour animaux sauvages, mais qui n'ont plus accès au service civique (âge dépassé ou qui en ont déjà fait un). C'est un véritable succès avec 13 EVL en 2025 ! Ils restaient entre 2 et 4 mois (ou plus) au Tichodrome.
- Une équipe salariée renforcée avec une gestionnaire planning et un factotum, ce qui permet un gain en qualité de travail pour les autres salariés.
- L'aboutissement de nouveaux partenariats pour le fonctionnement ou l'investissement.

En difficultés :

- La canicule de fin juin qui a particulièrement impactée les mois de juin et juillet, en provoquant (notamment) des arrivées importantes de martinets.
- Des difficultés de recrutement pour les postes de services civiques.



Au niveau du grand projet de rénovation qui nous occupe depuis le printemps 2023 (date à laquelle le Département de l'Isère a acté son soutien), l'année 2025 a enfin vu aboutir une 1ère partie concrète !

Dès l'été, nous avons constaté l'amélioration logistique et de travail des équipes bénévoles et salariées.

La 2eme phase, beaucoup plus importante, est prévue pour l'hiver 2026-2027 : tout l'étage principal fera l'objet d'une réelle transformation !

Les travaux permettront :

- d'améliorer, de réorganiser la distribution et l'usage des différentes pièces ;
- de revoir tous les réseaux (eau, électricité et le mode de chauffage) ;
- de poser un revêtement sol, mur et plafond identique à ce que l'on trouve en clinique vétérinaire.

Bref, de mieux répondre aux besoins et impératifs liés à notre activité, mais aussi améliorer le quotidien des équipes, le bien-être et la sécurité des volontaires hébergés au dortoir.

Cette période de réfection de tout l'étage principal nécessitera une diminution de l'activité et l'installation des équipes dans des Algécos provisoires et/ou site alternatif local.

Enfin, toutes les actions actuelles du Tichodrome ne seraient pas possibles sans l'investissement remarquable de nombreux bénévoles, quelle que soit leur activité : bricolage, stand, gestion des parrainages, récupération d'animaux, communication et sensibilisation, recherche de partenaires et financements, recrutements des équipes, réponse aux nouvelles ...

Nous remercions aussi les nouveaux administrateurs, qui ont envie de venir prêter main forte aux actuels. Leur motivation est appréciable !

Il en est de même avec cet énorme travail de préparation de l'activité future et à long terme du centre ; nous souhaitons remercier tout spécialement les membres du Conseil d'Administration qui œuvrent infatigablement pour que les « choses tournent » et que ce beau projet de rénovation du Tichodrome se déroule sous les meilleurs aspects possibles. Un grand merci particulier à Jean-Charles Poncet, qui gère au jour le jour les multiples aspects de ce projet complexe.

Mireille Lattier, Directrice capacitaire



Rédaction: Mireille Lattier, Directrice; Christian Grevisse, Président; Jean-Charles Poncet, Trésorier; Karine Berthet-Pilon, comptable ; Valérie Delagarde, Cordelia Bisanz, Bérengère Brochier, Léonore Leyrit, Anouk Glad. **Relecture :** administrateurs du Tichodrome. **Illustrations :** Fanny Le Bagousse, Aurore Vernet, Hugues Leyrit.

NOS PRINCIPAUX PARTENAIRES

Le Tichodrome tient à remercier chaleureusement ses partenaires, qui ont apporté leur aide financière ou en nature en 2025, ainsi que les associations partenaires.



11 COMMUNAUTÉS DE COMMUNES PARTENAIRES



105 COMMUNES PARTENAIRES

DONT



FONDACTIONS PARTENAIRES



ASSOCIATIONS PARTENAIRES



NOS PRINCIPAUX MECENES 2025 (Numéraire et dons en nature)



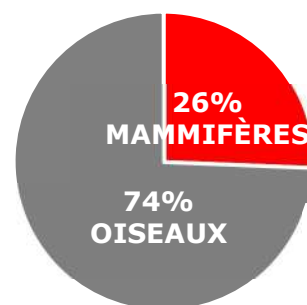
BILAN DE L'ANNÉE 2025

1951

ANIMAUX REÇUS



96% D'ISÈRE
5000 APPELS REÇUS
124 ESPÈCES REÇUES



8 À 12

SALARIÉ·ES

5

SERVICES CIVIQUES

18

STAGIAIRES

36

BÉNÉVOLES RÉGULIERS

133

ÉCO VOLONTAIRES

15

VÉTÉRINAIRES PARTENAIRES

1100

ADHÉRENTS. ES

105

COMMUNES PARTENAIRES

11

COMMUNAUTÉS DE COMMUNES PARTENAIRES

22 ETP

DE BENEVOLAT

Plus de

22 000

ABONNÉ·ES RÉSEAUX SOCIAUX

